

Приложение к ППССЗ по специальности
51.02.01 Народное художественное творчество (по виду: этнохудожественное
творчество) углубленной подготовки

51.02.01 Народное художественное творчество

**Контрольно-оценочные материалы 3 курс
5 семестр 2025-2026 учебный год**

Информатика (дифференцированный зачёт)

Зачет осуществляется в письменной форме, предусматривает выполнение *одного типа заданий*: ответы на тестовые вопросы (итоговый тест).

Итоговый тест состоит из 30 вопросов различных видов: выбор одного или нескольких правильных ответов, на установление соответствия элементов двух списков, вопросы закрытой формы.

Итоговый тест

1. Выберите один правильный ответ:

Ближе всего раскрывается смысл понятия «информация, используемая в бытовом общении» в утверждении:

- А) последовательность знаков некоторого алфавита;
- Б) сообщение, передаваемое в форме знаков или сигналов;
- В) сообщение, уменьшающее неопределенность знаний;
- Г) сведения об окружающем мире, воспринимаемые человеком.

2. Выберите один правильный ответ:

Информацию, не зависящую от личного мнения, называют:

- А) достоверной;
- Б) объективной;
- В) полезной;
- Г) понятной.

3. Выберите 5 правильных ответов:

Выбери из списка все языки, которые можно считать формальными языками:

- 1. Двоичная система счисления.
- 2. Языки программирования.
- 3. Кириллица.
- 4. Китайский язык.
- 5. Музыкальные ноты.
- 6. Русский язык.
- 7. Дорожные знаки.
- 8. Код азбуки Морзе.

4. Установите соответствие:

- | | |
|------------------|--|
| А. Полнота | 1. Язык понятен получателю |
| Б. Достоверность | 2. Достаточность для понимания, принятия решения |
| В. Актуальность | 3. Важность, значимость |
| Г. Понятность | 4. Неискажённое истинное положение |

дел

Д. Релевантность

5. Вовремя, в нужный срок

5. Выберите один правильный ответ:

В каком году Лейбниц изготoвил механический калькулятор?

- А) 1643;
- Б) 1673;
- В) 1642;
- Г) 1700.

6. Укажите одно верное высказывание:

- А) компьютер состоит из отдельных модулей, соединенных между собой магистралью;
- Б) компьютер представляет собой единое, неделимое устройство;
- В) составные части компьютерной системы являются незаменимыми;
- Г) компьютерная система способна сколь угодно долго соответствовать требованиям современного общества и не нуждается в модернизации.

7. Укажите одно верное высказывание:

- 1. На материнской плате размещены только те блоки, которые осуществляют обработку информации, а схемы, управляющие всеми остальными устройствами компьютера, реализованы на отдельных платах и вставляются в стандартные разъемы на материнской плате;
- 2. На материнской плате размещены все блоки, которые осуществляют прием, обработку и выдачу информации с помощью электрических сигналов и к которым можно подключить все необходимые устройства ввода-вывода;
- 3. На материнской плате находится системная магистраль данных, к которым подключены адаптеры и контроллеры, позволяющие осуществлять связь ЭВМ с устройствами ввода-вывода;

8. Выберите один правильный ответ.

Что такое системное программное обеспечение?

- А) программы для организации совместной работы устройств компьютера как единой системы;
- Б) программы для организации удобной системы размещения программ на диске;
- В) набор программ для работы устройств системного блока компьютера;
- Г) программы, ориентированные на решение конкретных задач, рассчитанные на взаимодействие с пользователем.

9. Напишите наибольшее натуральное число x , для которого ИСТИННО высказывание: НЕ ($x < 3$) И ($x < 4$)

Ответ _____

10. Установите соответствие типов компьютерных сетей по "радиусу охвата":

- 1. Сети, объединяющие компьютеры в пределах города. А) Персональные сети
- 2. Сети компьютеров одной организации (возможно, находящиеся в разных районах города или даже в разных городах). Б) Глобальные сети
- 3. Сети, объединяющие компьютеры в разных странах; типичный пример глобальной сети – Интернет. В) Локальные сети

4. Сети, объединяющие, как правило, компьютеры в пределах одного или нескольких соседних зданий.

Г) Городские сети

5. Сети, объединяющие устройства одного человека (сотовые телефоны, карманные компьютеры, смартфоны, ноутбук и т. п.) в радиусе не более 30 м.

Д) Корпоративные сети

11. Выберите один правильный ответ.

Укажите наиболее полное верное назначение шлюза:

- А) преобразование данных в формат нужного протокола;
- Б) передача информации по сети;
- В) дублирование пакетов при их передаче в сетях;
- Г) верны все варианты.

12. Выберите четыре правильных ответа.

Укажите достоинства топологии "Шина":

- 1. При выходе из строя любого компьютера сеть продолжает работать.
- 2. Легко подключать новые рабочие станции.
- 3. Высокий уровень безопасности.
- 4. Самая простая и дешёвая схема.
- 5. Простой поиск неисправностей и обрывов.
- 6. Небольшой расход кабеля

13. Выберите три правильных ответа.

Укажите недостатки топологии "Звезда":

- 1. Большой расход кабеля, высокая стоимость.
- 2. Для подключения нового узла нужно останавливать сеть.
- 3. При выходе из строя коммутатора вся сеть не работает.
- 4. Количество рабочих станций ограничено количеством портов коммутатора.
- 5. Низкий уровень безопасности.

14. Выберите три правильных ответа.

Укажите достоинства топологии "Кольцо":

- 1. Не нужно дополнительное оборудование (коммутаторы).
- 2. При выходе из строя любой рабочей станции сеть остаётся работоспособной.
- 3. Легко подключать новые рабочие станции.
- 4. Большой размер сети (до 20 км).
- 5. Надёжная работа при большом потоке данных, конфликты практически невозможны.

15. Выберите один правильный ответ.

Укажите протокол, используемый для скачивания файлов с сервера на компьютер пользователя:

- А) HTTP
- Б) FTP
- В) SMTP
- Г) FILE

16. Выберите один правильный ответ.

Лицензия на программное обеспечение – это:

- А) документ, определяющий порядок распространения программного обеспечения, защищённого авторским правом;
- Б) документ, определяющий порядок использования и распространения программного обеспечения, незащищённого авторским правом;

- В) документ, определяющий порядок использования и распространения программного обеспечения, защищённого авторским правом;
Г) документ, определяющий порядок использования программного обеспечения, защищённого авторским правом;

17. Выберите один правильный ответ.

Как называется совокупность условий и факторов, создающих потенциальную или реально существующую опасность нарушения безопасности информации?

- А) уязвимость;
Б) слабое место системы;
В) угроза;
Г) атака.

18. Установите соответствие между средством или способом защиты и проблемой, для решения которой данный способ применяется:

- | | |
|----------------------------------|---|
| 1. Использование тонкого клиента | А) передача секретной информации сотрудникам компании (человеческий фактор) |
| 2. Шифрование с открытым ключом | Б) доступ посторонних к личной информации |
| 3. Антивирусы | В) несанкционированный доступ к компьютеру и части сети |
| 4. Авторизация пользователя | Г) доступ посторонних к личной информации при хранении и передаче по открытым каналам связи |
| 5. Межсетевые экраны | Д) вредоносные программы |

19. Выберите один правильный ответ.

Что такое шифрование информации?

- А) процесс ее преобразования, при котором содержание информации становится непонятным для не обладающих соответствующими полномочиями субъектов;
Б) процесс преобразования, при котором информация удаляется;
В) процесс ее преобразования, при котором содержание информации изменяется на ложную;
Г) процесс преобразования информации в машинный код.

20. Отметьте все пары объектов, которые в каких-то задачах можно рассматривать как пару «оригинал-модель»:

1. Страна — столица.
2. Болт — чертёж болта.
3. Курица — цыпленок.
4. Самолёт — лист металла.
5. Учитель — ученик.

21. Выберите три правильных ответа.

Какие из перечисленных моделей относятся к информационным?

1. Рисунок дерева.
2. Модель ядра атома из металла.
3. Уменьшенная копия воздушного шара.
4. Таблица с данными о населении Земли.
5. Формула второго закона Ньютона.

22. Выберите один правильный ответ.

Какую фразу можно считать определением игровой модели?

- А) это модель для поиска оптимального решения;
- Б) это модель, учитывающая действия противника;
- В) это модель компьютерной игры;
- Г) это модель объекта, с которой играет ребенок;
- Д) это компьютерная игра.

23. Как называется модель в форме словесного описания (в ответе введите прилагательное)?

Ответ _____

24. Выберите один правильный ответ.

Файловая система персонального компьютера наиболее адекватно может быть описана в виде:

- А) Табличной модели;
- Б) Графической модели;
- В) Иерархической модели;
- Г) Математической модели;

25. Решите задачу и запишите ответ.

Переведите число 110 из десятичной системы счисления в двоичную систему счисления. Сколько единиц содержит полученное число?

В ответе укажите одно число – количество единиц

Ответ _____

26. Решите задачу и запишите ответ.

Между населёнными пунктами А, В, С, D, E, F построены дороги, протяжённость которых приведена в таблице. Определите длину кратчайшего маршрута из А в F:

	A	B	C	D	E	F
A		2	4			
B	2		1		7	
C	4	1		3	4	
D			3		3	
E		7	4	3		2
F					2	

Ответ _____

27. Решите задачу и запишите ответ.

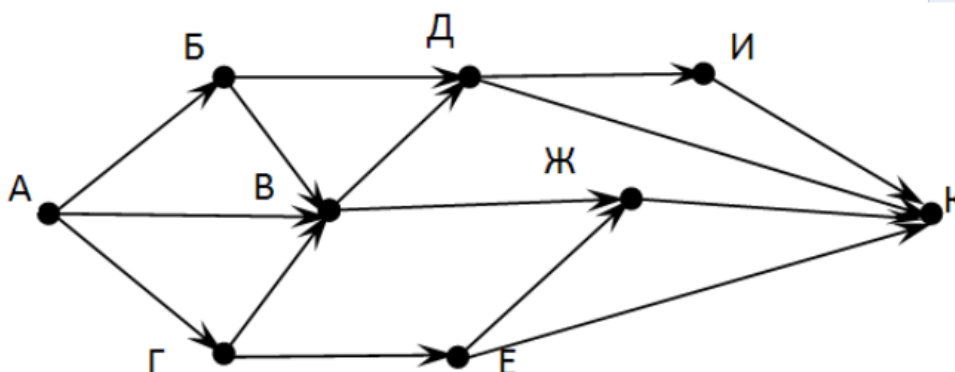
Между населёнными пунктами А, В, С, D, E построены дороги, стоимость перевозки по которым приведена в таблице. Определите МАКСИМАЛЬНУЮ стоимость перевозки груза из С в В при условии, что маршрут не может проходить через какой-то пункт более одного раза:

	A	B	C	D	E
A		4	3		7
B	4			2	
C	3			6	
D		2	6		1
E	7			1	

Ответ _____

28. Решите задачу и запишите ответ.

На рисунке - схема дорог, связывающих города А, Б, В, Г, Д, Е, Ж, З, И, К. По каждой дороге можно двигаться только в одном направлении, указанном стрелкой. Сколько существует различных путей из города А в город К



Ответ _____

29. Выберите один правильный ответ.

Предлагается некоторая операция над двумя произвольными трехзначными десятичными числами:

- 1) записывается результат сложения старших разрядов этих чисел;
- 2) к нему дописывается результат сложения средних разрядов по такому правилу: если он меньше первой суммы, то полученное число приписывается к первому слева, иначе — справа;
- 3) итоговое число получают приписыванием справа к числу, полученному после второго шага, суммы значений младших разрядов исходных чисел.

Какое из перечисленных чисел могло быть построено по этому правилу?

- А) 141310;
- Б) 102113;
- В) 101421;
- Г) 101413.

30. Выберите один правильный ответ.

Определите значение целочисленных переменных x , y и t после выполнения фрагмента программы:

```
x:=5;
y:=7;
t:=x;
x:=ymodx;
y := t;
```

- А) $x=2, y=5, t=5$;
- Б) $x=7, y=5, t=5$;
- В) $x=2, y=2, t=2$;
- Г) $x=5, y=5, t=5$;

Критерии оценки выполнения тестовых заданий:

- оценка **5 «отлично»** - 25-30 правильных ответов;
- оценка **4 «хорошо»** - 19-24 правильных ответов;
- оценка **3 «удовлетворительно»** - 18-13 правильных ответов;

- оценка 2 «неудовлетворительно» - 12 и менее правильных ответов.

Оценка за зачет выводится как средняя арифметическая путем сложения оценок за выполнение тестового задания и оценки за семестр.

Физика (дифференцированный зачёт)

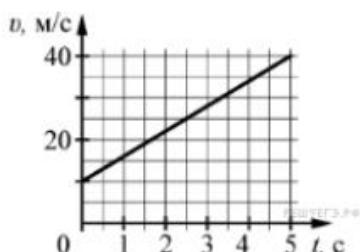
Зачет осуществляется в письменной форме, предусматривает выполнение *одного типа заданий*: ответы на тестовые вопросы (итоговый тест).

Итоговый тест состоит из 20 вопросов закрытой формы.

Итоговый тест

1. Напишите краткое решение задачи и выберите букву правильного ответа:

На графике приведена зависимость скорости тела от времени при прямолинейном движении. Определите по графику ускорение тела. (Ответ дайте в метрах в секунду в квадрате.)



- А) 6 м/с^2 Б) 8 м/с^2 В) 15 м/с^2 Г) 20 м/с^2

2. Напишите краткое решение задачи и выберите букву правильного ответа:

Автомобиль массой 1000 кг движется с постоянной по модулю скоростью по выпуклому мосту. Автомобиль действует на мост в верхней его точке с силой $F = 9000 \text{ Н}$. Сила, с которой мост действует на автомобиль, равна:

- А) 1000 Н и направлена вертикально вверх;
 Б) 19 000 Н и направлена вертикально вниз;
 В) 9000 Н и направлена вертикально вниз;
 Г) 9000 Н и направлена вертикально вверх.

3. Напишите краткое решение задачи и выберите букву правильного ответа:

С балкона с высоты 5 м бросают мяч в горизонтальном направлении. Начальная скорость мяча 7 м/с, его масса 0,1 кг. Через 2 с после броска импульс мяча приблизительно равен:

- А) 0
 Б) $2,1 \text{ кг} \cdot \text{м/с}$
 В) $0,7 \text{ кг} \cdot \text{м/с}$
 Г) $1,4 \text{ кг} \cdot \text{м/с}$

4. Выберите один правильный ответ:

В каких телах — твёрдых, жидких или газообразных — происходит диффузия?

- А) только в жидких
 Б) только в твёрдых
 В) только в газообразных
 Г) в твёрдых, жидких и газообразных

5. Напишите краткое решение задачи и выберите букву правильного ответа:

Сколько молекул содержится в капле воды массой 0,3 г?

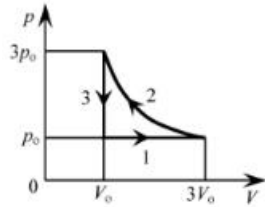
- А) 10^{23}
 Б) 10^{22}
 В) $3 \cdot 10^{22}$
 Г) $6 \cdot 10^{22}$

6. Напишите краткое решение задачи и выберите букву правильного ответа:

Как изменится давление разреженного одноатомного газа, если при увеличении концентрации молекул газа в 3 раза его абсолютная температура увеличится в 2 раза?

- А) увеличится в 6 раз
- Б) увеличится в 2 раза
- В) уменьшится в 6 раз
- Г) останется без изменений

7. Выберите один правильный ответ:



На pV -диаграмме отображена последовательность трёх процессов (1 → 2 → 3) изменения состояния 2 моль идеального газа. Какова эта последовательность процессов в газе?

- А) расширение → нагревание → охлаждение
- Б) расширение → охлаждение → сжатие при постоянной температуре
- В) нагревание → сжатие при постоянной температуре → охлаждение
- Г) нагревание → расширение → сжатие

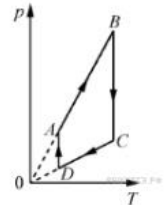
8. Выберите один правильный ответ.

Относительная влажность воздуха в закрытом сосуде 30%. Какой станет относительная влажность, если объём сосуда при неизменной температуре уменьшить в 3 раза?

- А) 60% Б) 90% В) 120% Г) 100%

9. Выберите один правильный ответ.

На рисунке представлен график циклического процесса, проведённого с одноатомным идеальным газом. На каком из участков внутренняя энергия газа увеличивалась? Количество вещества газа постоянно.



- А) DA; Б) BC; В) AB; Г) CD

10. Напишите краткое решение задачи и выберите букву правильного ответа:

Силы электростатического взаимодействия между двумя точечными заряженными телами равны по модулю F . Как изменится модуль сил электростатического взаимодействия между этими телами, если заряд каждого тела увеличить в 3 раза?

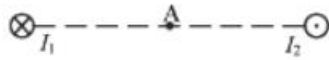
- А) увеличится в 3 раза
- Б) увеличится в 9 раз
- В) уменьшится в 9 раз
- Г) уменьшится в 3 раза

11. Напишите краткое решение задачи и выберите букву правильного ответа:

Как изменится величина заряда, прошедшего через поперечное сечение проводника, если сила тока уменьшится в 2 раза, а время протекания тока в проводнике увеличится в 2 раза?

- А) не изменится
- Б) увеличится в 4 раза
- В) увеличится в 2 раза
- Г) уменьшится в 4 раза

12. Выберите один правильный ответ:



Магнитное поле $\vec{B} = \vec{B}_1 + \vec{B}_2$ создано в точке A двумя параллельными длинными проводниками с токами I_1 и I_2 , расположенными перпендикулярно плоскости чертежа. Векторы \vec{B}_1 и \vec{B}_2 в точке A направлены в плоскости чертежа следующим образом:

- А) \vec{B}_1 — вниз, \vec{B}_2 — вверх
- Б) \vec{B}_1 — вверх, \vec{B}_2 — вверх
- В) \vec{B}_1 — вниз, \vec{B}_2 — вниз
- Г) \vec{B}_1 — вверх, \vec{B}_2 — вниз

13. Выберите один правильный ответ:

Магнит выносится из алюминиевого кольца. Направление тока в кольце против часовой стрелки со стороны магнита. Каким полюсом магнит обращен к кольцу?

- А) положительным;
- Б) отрицательным;
- В) северным;
- Г) южным

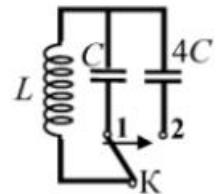
14. Напишите краткое решение задачи и выберите букву правильного ответа:

Математический маятник с периодом колебаний T отклонили на небольшой угол от положения равновесия и отпустили с начальной скоростью, равной нулю. Через какое время после этого потенциальная энергия маятника в первый раз вновь достигнет максимума? Сопротивлением воздуха пренебречь.

- А) $\frac{1}{4}T$ Б) $\frac{1}{8}T$ В) $\frac{1}{2}T$ Г) T

15. Напишите краткое решение задачи и выберите букву правильного ответа:

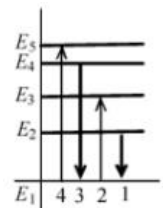
Как изменится период собственных электромагнитных колебаний в контуре (см. рисунок), если ключ K перевести из положения 1 в положение 2?



- А) уменьшится в 4 раза
- Б) увеличится в 4 раза
- В) уменьшится в 2 раза
- Г) увеличится в 2 раза

16. Выберите один правильный ответ.

На рисунке изображена диаграмма энергетических уровней атома. Какой цифрой обозначен переход, который соответствует излучению фотона с наименьшей энергией?



- А) 1 Б) 2 В) 3 Г) 4

17. Выберите один правильный ответ.

На рисунке представлен фрагмент Периодической системы элементов Д. И. Менделеева. Под названием каждого элемента приведены массовые числа его основных стабильных изотопов. При этом нижний индекс около массового числа указывает (в процентах) распространённость изотопа в природе.

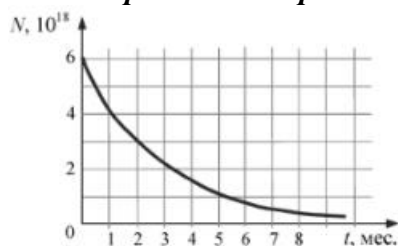
2	II	Li литий 7 ₉₃ 6 _{2,4}	3	Be бериллий 9 ₁₀₀	4	B бор 11 ₈₀ 10 ₂₀
3	III	Na натрий 23 ₁₀₀	11	Mg магний 24 ₇₉ 26 ₁₁ 25 ₁₀	12	Al алюминий 27 ₁₀₀
4	IV	K калий 39 ₉₃ 41 _{6,7}	19	Ca кальций 40 ₉₇ 44 _{2,1}	20	Sc скандий 45 ₁₀₀
	V	Zn цинк 63 ₆₉ 65 ₃₁	29	Cu медь 64 ₆₉ 66 ₂₈ 68 ₃	30	Ga галлий 69 ₆₀ 71 ₄₀

Число протонов и число нейтронов в ядре самого распространённого изотопа галлия соответственно равно

- А) 31 протон, 38 нейтронов

- Б) 69 протонов, 31 нейтрон
- В) 38 протонов, 31 нейтрон
- Г) 38 протонов, 60 нейтронов

18. Выберите один правильный ответ.



На рисунке представлен график изменения числа ядер находящегося в пробирке радиоактивного изотопа с течением времени. Каков период полураспада этого изотопа?

- А) 1 месяц
- Б) 2 месяца
- В) 4 месяца
- Г) 8 месяцев

19. Напишите краткое решение задачи и выберите букву правильного ответа:

Энергия фотонов при уменьшении длины световой волны в 2 раза:

- А) уменьшится в 2 раза
- Б) уменьшится в 4 раза
- В) увеличится в 2 раза
- Г) увеличится в 4 раза

20. Напишите краткое решение задачи и выберите букву правильного ответа:

Период полураспада некоторого радиоактивного изотопа равен 1 месяцу. За какое время число ядер этого изотопа уменьшится в 32 раза?

- А) 3 месяца
- Б) 4 месяца
- В) 5 месяцев
- Г) 6 месяцев

Критерии оценки выполнения тестовых заданий:

- оценка **5 «отлично»** - 18-20 правильных ответов;
- оценка **4 «хорошо»** - 15-17 правильных ответов;
- оценка **3 «удовлетворительно»** - 9-14 правильных ответов;
- оценка **2 «неудовлетворительно»** - 8 и менее правильных ответов.

Оценка за зачет выводится как средняя арифметическая путем сложения оценок за выполнение тестового задания и оценки за семестр.

История России (дифференцированный зачёт)

Зачет осуществляется в письменной форме и предусматривает выполнение *итогового теста*. Итоговый тест состоит из 25 вопросов различных видов: выбор одного или нескольких правильных ответов, на установление правильной последовательности, на установление соответствия элементов двух списков, дополнения предложений до логического завершения.

Итоговый тест

1. Выберите один правильный ответ:

Какую причину возникновения «холодной войны» из перечисленных вы бы выделили?

- а) разногласия между православной церковью и другими направлениями христианства
- б) требования США о возвращении СССР долгов по ленд-лизу
- в) соперничество между СССР и США в военно-технической сфере
- г) стремление правящих кругов СССР и США утвердить свою систему ценностей, образ жизни и миропонимание в качестве универсальных
- д) борьба за сферы влияния между СССР, США и Великобританией

2. Выберите один правильный ответ:

Цель «доктрины Трумэна» состояла в том, чтобы:

- а) предотвратить переход под контроль СССР территорий, провозглашенных жизненно важными для обеспечения интересов безопасности США
- б) изолировать СССР на международной арене, исключить его из ООН
- в) запретить в США Коммунистическую партию
- г) подготовиться к ядерной войне против СССР

3. Расставьте события в хронологической последовательности

- а) «Пражская весна»
- б) Распад СССР
- в) Разрушение Берлинской стены
- г) Народное восстание в Венгрии
- д) Создание ОВД
- е) Создание СЭВ

4. Расставьте события в хронологической последовательности:

- а) принятие программы помощи Европе- плана «Маршалла»;
- б) выступление У. Черчилля с антисоветской речью в г. Фултон;
- в) создание НАТО;
- г) выступление президента США Г. Трумэна с «доктриной».

5. Вставьте пропущенный термин:

_____ – состояние военно-политической конфронтации между СССР и США, а также их союзниками после Второй мировой войны.

6. Вставьте пропущенное слово:

Политика правительства Е. Т. Гайдара характеризует понятие _____ .

7. Выберите один правильный ответ:

М.С. Горбачев был избран Генеральным Секретарем ЦК КПСС в:

- а) 1985 г.
- б) 1986 г.
- в) 1990 г.
- г) 1991 г.

8. Выберите один правильный ответ:

Какова причина перехода советского руководства к политике перестройки?

- а) кризисные явления во всех сферах жизни общества;
- б) распад мировой социалистической системы;
- в) требования мировой общественности;
- г) массовые выступления населения против режима.

9. Выберите один правильный ответ:

Беловежское соглашение 1991 г. Объявило о:

- а) принятии новой Конституции СССР
- б) выводе советских войск из ГДР
- в) роспуске СССР, создании СНГ
- г) создании ГКЧП
- д) роспуске КПСС

10. Выберите один правильный ответ:

С целью сохранения и укрепления СНГ в 1993 году:

- а) был введен безвизовый режим

- б) была создана единая рублевая зона
- в) был введен единый паспорт
- г) был принят устав СНГ
- д) были введены миротворческие силы ООН

11. Дайте определение следующим понятиям:

- а) Национализация –
- б) Приватизация –

12. Вставьте пропущенное слово:

Передача или продажа госсобственности с использованием именных чеков в России в начале 1990-х гг. получила название – _____.

13. Выберите один правильный ответ:

В сентябре 1993 г. Б. Н. Ельцин подписал указ о роспуске:

- а) Совета Федерации
- б) Государственной Думы
- в) Государственного совета
- г) Верховного Совета

14. Выберите один правильный ответ:

Какое из перечисленных событий относится к 1998 г.?

- а) финансовый кризис в России — дефолт
- б) принятие Конституции РФ
- в) избрание президентом РФ В. В. Путина
- г) вооружённые столкновения сторонников президента и Верховного Совета

15. Выберите четыре правильных ответа:

Международные организации, в которых в настоящее время состоит Россия:

1. Организация Объединенных Наций
2. Организация Североатлантического договора
3. Организация по безопасности и сотрудничеству в Европе
4. Всемирная торговая организация
5. Совет Европы
6. Европейский союз
7. Международное агентство по атомной энергии
8. Лига Наций

16. Выберите два правильных ответа.

Какие факты свидетельствуют о том, что национальные интересы России в конце 1980-х – 1990-х годах игнорировались политиками, стоящими у власти?

1. Внешняя политика, России была построена на уступчивости, готовности к компромиссам с США и европейскими странами
2. Западные страны безусловно соблюдали договоренности о сокращении стратегических вооружений
3. Досрочно были выведены российские войска из Германии
4. НАТО соблюдало договоренности о неразмещении на постоянной основе боевых сил вблизи границ России

17. Выберите один правильный ответ:

Задачей перестройки НЕ являлось:

- А) отказ от черно-белого видения мира
- Б) переход от социализма к капитализму
- В) политика гласности
- Г) преодоление застоя и снижение темпов роста производства

18. Выберите 4 правильных ответа:

Приметами перестроечного периода были:

1. Системные экономические преобразования
2. Продовольственная проблема

3. Развитие кооперативного движения
4. Обесценивание рубля
5. Деятельность различных партий
6. Забастовки шахтеров

19. Установите правильную последовательность событий конца XX века:

1. Распад СССР
2. Выборы Президента СССР
3. Создание ГКЧП
4. Авария на Чернобыльской АЭС

20. Соотнесите название исторических событий с их датами:

1. Беловежское соглашение о распаде СССР и создании СНГ
 2. Создание и действие ГКЧП
 3. Декларация о государственном суверенитете
- а) 12 июня 1990 г. б) 8 декабря 1991 г; в) 19 августа 1991 г.

21. Дополните предложение до логического завершения.

В настоящее время в состав СНГ из бывших союзных республик СССР НЕ входят 5 государств: _____ .

22. Соотнесите исторические события с их датами

1. Начало Первой Чеченской войны
2. Протест России против бомбардировок Югославии
3. Конституционный кризис
4. Начало рыночных преобразований в стране

23. Выберите один правильный ответ.

Вхождение в состав РФ Крыма произошло в результате:

1. Военного вторжения России в республику Крым
2. Проведенного референдума о статусе полуострова и подписания договора о вхождении в состав России;
3. Добровольного отказа Украины от Республики Крым

24. Выберите три правильных ответа:

Основными задачами внутренней политики России в начале 2000-х годов были:

- а) обеспечение благоприятных условий для развития рыночной экономики;
- б) осуществление политики равноудаленности власти и бизнеса;
- в) включение России в мировое сообщество;
- г) укрепление вертикали власти;
- д) Защита прав и интересов граждан РФ за рубежом.

25. Выберите один правильный ответ.

Д. А. Медведев исполнял обязанности Президента России:

- А) с 2000 по 2004 г.
- Б) с 2004 по 2008 г.
- В) с 2008 по 2012 г.
- Г) с 2012 по 2018 г.

Критерии оценки выполнения тестовых заданий:

- оценка **5 «отлично»** - 20-25 правильных ответов;
- оценка **4 «хорошо»** - 15-19 правильных ответов;
- оценка **3 «удовлетворительно»** - 10-14 правильных ответов;
- оценка **2 «неудовлетворительно»** - 9 и менее правильных ответов.

Физическая культура (дифференцированный зачёт)

Зачет предусматривает выполнение *двух типов заданий*: ответы на тестовые вопросы и практическая работа: выполнение контрольных нормативов.

Итоговый тест состоит из 28 вопросов различных видов: вопросы открытой и закрытой форм, на установление соответствия элементов двух списков, на установление правильной последовательности.

Вопросы тестового задания

Выберите букву, соответствующую варианту правильного ответа.

1. Здоровье – это...

- а) когда все органы человеческого тела в порядке, функционируют в пределах нормы и даже могут при необходимости работать со значительным превышением нормы
- б) состояние полного физического, душевного и социального благополучия, а не только отсутствие болезни или физических дефектов
- в) преобладание у человека хорошего настроения, его уверенности в своем будущем, положительный настрой на преодоление трудностей и неблагоприятных ситуаций в отличие от упаднического настроения, вызывающего отрицательные эмоции и даже депрессию

Закончите предложение, выбрав букву, соответствующую варианту правильного ответа.

2. Здоровый образ жизни -

- а) это состояние полного физического, душевного и социального благополучия, а не только отсутствие болезни или физических дефектов
- б) это способность человека выполнять определенную физическую работу в течение длительного времени без снижения ее качества и производительности
- в) это индивидуальная система поведения человека, направленная на сохранение и укрепление его здоровья

Закончите предложение, выбрав букву, соответствующую варианту правильного ответа.

3. Утомление характеризуется:

- а) отказом от работы
- б) временным снижением работоспособности организма
- в) повышенной ЧСС
- г) процессом повышения максимально возможной скорости сокращения мышц

Выберите букву, соответствующую варианту правильного ответа.

4. Утренняя гимнастика – это:

- а) состояние организма, возникающее под влиянием той или иной работы и характеризующееся временным снижением работоспособности
- б) система мероприятий, направленная на повышение устойчивости организма к многообразным влияниям внешней среды
- в) комплекс физических упражнений, обеспечивающий постепенный переход от сна к бодрствованию

Выберите букву, соответствующую варианту правильного ответа.

5. Закаливание – это...

- а) система мероприятий, направленная на повышение устойчивости организма к многообразным влияниям внешней среды
- б) способность человека преодолевать внешнее сопротивление или противостоять ему за счет мышечных усилий
- в) процесс повышения максимально возможного напряжения мышц
- г) сочетание воздушных и солнечных ванн с физическими упражнениями

Закончите предложение, выбрав букву, соответствующую варианту правильного ответа.

6. Наиболее информативным, объективным и широко используемым в практике физического воспитания и спорта показателем реакции организма на физическую нагрузку, является...

- а) время выполнения двигательного действия

- б) продолжительность сна
- в) коэффициент выносливости
- г) величина частоты сердечных сокращений

Закончите предложение, выбрав букву, соответствующую варианту правильного ответа.

7. Метод, при котором длительность интервалов отдыха между повторениями упражнений находится в зависимости от оперативного состояния спортсмена, обозначается как...

- а) индивидуальный
- б) дозированный
- в) повторный
- г) рациональный

Выберите букву, соответствующую варианту правильного ответа.

8. Статические, динамические, циклические, ациклические и комбинированные физические упражнения относятся к классификации...

- а) физиологической
- б) по признаку спортивной специализации
- в) по признаку особенностей мышечной деятельности
- г) биомеханической

Выберите букву, соответствующую варианту правильного ответа.

9. Результатом физической подготовки является...

- а) физическое развитие
- б) физическое совершенство
- в) физическая подготовленность
- г) способность правильно выполнять двигательные действия

Выберите букву, соответствующую варианту правильного ответа.

10. Определение, не относящееся, к основным свойствам мышц...

- а) растяжение
- б) сокращение
- в) эластичность
- г) постоянность состояния

Закончите предложение, выбрав букву, соответствующую варианту правильного ответа.

11. Выносливость человека не зависит от ...

- а) функциональных возможностей систем энергообеспечения;
- б) быстроты двигательной реакции;
- в) настойчивости, выдержки, умения терпеть.

Дополните

12. Отдых, восстановление с использованием средств физической культуры после различных видов деятельности (или активный отдых) – это...

Выберите букву, соответствующую варианту правильного ответа.

13. Под техникой двигательных действий понимают...

- а) способ целесообразного решения двигательной задачи
- б) способ организации движений при выполнении упражнений
- в) последовательность движений при выполнении упражнений

Закончите предложение, выбрав букву, соответствующую варианту правильного ответа.

14. Физические упражнения, используемые для исправления различных деформаций опорно-двигательного аппарата, называются...

- а) подводящими
- б) корригирующими
- в) имитационными
- г) общеразвивающими

Закончите предложение, выбрав букву, соответствующую варианту правильного ответа.

15. Силовые упражнения рекомендуется сочетать с упражнениями на...

- а) координацию
- б) быстроту
- в) выносливость
- г) гибкость

Закончите предложение, выбрав букву, соответствующую варианту правильного ответа.

16. Под силой как физическим качеством понимается:

- а) способность поднимать тяжелые предметы
- б) возможность воздействовать на внешние силы за счет мышечных напряжений
- в) возможность человека преодолевать внешнее сопротивление либо противодействовать ему за счет мышечных напряжений

Выберите букву, соответствующую варианту правильного ответа.

17. Отличительная особенность упражнений при развитии силы заключается в том, что...

- а) их выполняют медленно
- б) в качестве отягощения используется собственный вес тела
- в) они вызывают значительное напряжение мышц

Выберите букву, соответствующую варианту правильного ответа.

18. Профилактика нарушений осанки осуществляется при...

- а) скоростных упражнениях
- б) упражнениях «на гибкость»
- в) силовых упражнениях
- г) упражнениях на «выносливость»

Дополните

19. В подростковый период силовые упражнения могут служить препятствием к увеличению...

Выберите два правильных варианта ответа.

20. Нагрузка, при выполнении физических упражнений, характеризуется...

- а) интенсивностью выполнения двигательных действий
- б) степенью преодолеваемых трудностей
- в) утомлением, возникающим в результате их выполнения
- г) объемом выполняемой работы

21. Установите соответствие между ЧСС и зоной интенсивности нагрузки.

Интенсивность и объем физической нагрузки: Частота сердечных сокращений:

- | | |
|---------------|------------------------|
| 1. Предельная | а) 130 – 150 уд. /мин. |
| 2. Средняя | б) 100 – 130 уд. /мин. |
| 3. Высокая | в) 170 – 200 уд. /мин. |
| 4. Небольшая | г) 150 – 170 уд. /мин. |

Выберите букву, соответствующую варианту правильного ответа.

22. Основными показателями физического развития человека являются:

- а) антропометрические характеристики человека
- б) результаты прыжка в длину с места
- в) результаты в челночном беге
- г) уровень развития общей выносливости

Выберите два правильных варианта ответа.

23. Объективные факторы, определяющие потребности, интересы и мотивы включения студентов в активную физкультурно-спортивную деятельность – это...

- а) состояние спортивной базы, уровень требований учебной программы, содержание занятий, личность преподавателя
- б) понимание личностной значимости занятий, духовное обогащение
- в) духовное обогащение, развитие познавательных способностей
- г) состояние здоровья занимающихся, частота проведения занятий

Выберите букву, соответствующую варианту правильного ответа.

24. Субъективные факторы, влияющие на формирование мотивов, побуждающих студентов к самостоятельной деятельности – это...

- а) продолжительность занятий, их эмоциональная окраска
- б) удовлетворение, соответствие эстетическим вкусам

Выберите три правильных варианта ответа.

25. Внешние признаки утомления для контроля переносимости физических нагрузок:

- а) покраснение кожных покровов
- б) повышение частоты сердечных сокращений
- в) повышение частоты дыхания
- г) «синюшность» носогубного треугольника
- д) нарушение координации движений

26. Определите соответствие (физические способности)

А. Развитие силы зависит от...	1. Способности головного мозга быстро перерабатывать поступающую информацию
Б. Развитие выносливости зависит от...	2. Подвижности суставов и эластичности мышечно-связочного аппарата
В. Координационные способности зависят от...	3. Содержания тестостерона
Г. Гибкость зависит от...	4. Функционального состояния сердечно - сосудистой и дыхательной системы

Выберите два правильных варианта ответа.

27. Рациональное питание при занятиях физической культурой должно...

- а) восполнять энергетические затраты организма
- б) вызывать ожирение
- в) обеспечивать витаминами и микроэлементами
- г) вызывать интоксикацию организма

Выберите два правильных варианта ответа.

28. Применение самоконтроля на занятиях физической культурой необходимо...

- а) для коррекции физической нагрузки
- б) для профилактики вредных привычек
- в) для оценки воздействия физических упражнений на организм

Критерии оценки выполнения тестовых заданий:

- оценка **5 «отлично»** - 26-28 правильных ответов;
- оценка **4 «хорошо»** - 22-25 правильных ответов;
- оценка **3 «удовлетворительно»** - 20-21 правильных ответов;
- оценка **2 «неудовлетворительно»** - 19 и менее правильных ответов.

Время выполнения тестового задания – 45 минут.

Оборудование: тестовые задания, бланки ответов, ручка, карандаш, ластик.

Практическая часть:

Виды испытаний (тесты) и нормы:

Виды испытаний (тесты)	юноши			девушки		
	3	4	5	3	4	5
Сед углом	17	19	21	17	19	21
Упор присев - упор лежа	17	19	22	17	19	22
Прыжки со скакалкой (раз в 1 минуту)	105	110	120	115	120	130

Прыжок в длину с места	185	195	205	165	176	185
Сгибание и разгибание рук в упоре лежа	18	22	26	6	8	10
Поднимание туловища из положения лежа на спине (кол-во раз за 1 мин)	23	29	35	21	26	32
Наклон вперед из положения стоя на гимнастической скамье	+5	+6	+8	+6	+7	+9
Приседания (кол-во раз за 30 сек)	23	25	27	23	25	27
Группировка из положения лежа на спине, руки в стороны	19	21	24	19	21	24

Критерии оценки выполнения практических заданий

- Без ошибок – **5 «отлично»;**
- Не более двух неточностей/ошибок – **4 «хорошо»;**
- 3-4 незначительные ошибки/неточности – **3 «удовлетворительно»**
- Более четырех ошибок – **2 «неудовлетворительно».**

Итоговая оценка

Итоговая оценка выводится как средняя арифметическая путем сложения оценок за выполнение тестового и практического задания.

ОПД. 01 Народное художественное творчество (дифференцированный зачет)

Зачет состоит из двух этапов: 1 этап – устный ответ на вопрос по пройденному материалу, 2 этап – выполнение практического задания.

Вопросы к экзамену:

1. Понятие «семья». Семейно-бытовая обрядность. Этапы жизненного цикла.
2. Обряды первого года жизни.
3. Структура свадебного обряда.
4. Похоронная обрядность.
5. Понятие «календарь». Символическое значение обрядовых действий во время народных праздников
6. Зимний цикл традиционных обрядов и праздников.
7. Весенний цикл традиционных обрядов и праздников.
8. Летний цикл традиционных обрядов и праздников.
9. Осенний цикл традиционных обрядов и праздников.
10. Понятия: «традиция», «обряд», «обычай», «ритуал», «церемония».
11. Отличительные особенности игры и обряда.
12. Понятие «декоративно-прикладного искусства». Классификация. Функции.
13. Исторические основы педагогики народного художественного творчества.
14. Особенности детского художественного творчества.

2 задание – определение структурных элементов колядки и вида колядки:

Коляда, коляда

Отворяйте ворота,

Доставайте сундучки,
Подавайте пяточки.

Хоть рубль, хоть пятак,
Не уйдём из дома так!

Дайте нам конфетку,
А можно и монетку
Не жалеите ничего
Накануне рождество!

Так повелось на белом свете
Уж много лет подряд
В такой волшебный, добрый вечер
С небес к нам ангелы летят
Они несут добро, надежду,
Благословенье в каждый дом
Всех с новым годом поздравляю
И с благодатным Рождеством!

Коляда, коляда,
Кто не даст пирога,
Мы корову за рога,
Кто не даст пышки,
Мы тому в лоб шишки,
Кто не даст пяточок,
Тому шею на бочок. И т.д.

Критерии оценки:

– оценка **5 «отлично»** выставляется за изложение полученных знаний в полном объеме, в соответствии с требованиями рабочей программы; аргументированная формулировка выводов и обобщений; быстрый поиск информации необходимый для эффективного решения профессиональных задач; практическое задание выполнено без ошибок, верно определен вид колядки и структурные элементы;

– оценка **4 «хорошо»** выставляется за полное изложение полученных знаний, в соответствии с требованиями рабочей программы; допускаются отдельные незначительные ошибки; при выделении существенных признаков изученного допускаются отдельные незначительные ошибки; работа выполняется в основном в соответствии с требованиями с несущественными ошибками; практическое задание выполнено без ошибок, верно определен вид колядки и структурные элементы;

– оценка **3 «удовлетворительно»** выставляется за неполное изложение полученных знаний, однако, это не препятствует освоению последующего программного материала дисциплины; допускаются отдельные существенные ошибки; имеются затруднения при выделении существенных признаков изученного и формулировке выводов; недостаточная организация собственной деятельности; недостаточная организация при быстром поиске информации необходимой для эффективного решения профессиональных задач; практическое задание выполнено с ошибками, неточно определен вид колядки и структурные элементы;

– оценка **2 «неудовлетворительно»** выставляется за неполное, бессистемное изложение полученных знаний; имеются существенные ошибки, которые учащийся не в состоянии исправить даже с помощью преподавателя; неумение производить простейшие

аналитические операции, делать обобщения и выводы; неумение грамотно оформить работу; не умеет быстро ориентироваться в поиске информации необходимой для эффективного решения профессиональных задач; практическое задание не выполнено.

Математика (экзамен)

Экзамен по математике проводится письменно с использованием экзаменационных материалов в виде набора контрольных заданий, требующих краткого ответа и/или полного решения. На выполнение письменной экзаменационной работы по математике дается 3 астрономических часа (180 минут).

Экзаменационная работа состоит из 2-х частей: обязательной и дополнительной.

Обязательная часть содержит задания минимально обязательного уровня, а дополнительная часть — более сложные задания.

При выполнении большинства заданий обязательной части требуется представить ход решения и указать полученный ответ, и только в нескольких заданиях достаточно представить ответ.

При выполнении любого задания дополнительной части описывается ход решения и дается ответ.

Количество вариантов письменной экзаменационной работы - 8.

Содержание заданий соответствуют требованиям к проверяемым результатам освоения дисциплины.

В ходе проведения экзамена проверяются знания и умения обучающихся по следующим разделам и темам курса математики:

- Функции и графики;
- Корни, степени и логарифмы;
- Основы тригонометрии;
- Тригонометрические формулы;
- Многогранники и круглые тела;
- Начала математического анализа;
- Уравнения и неравенства;
- Системы уравнений.

Критерии оценки при проведении экзамена

Правильное выполнение заданий оценивается баллами.

Правильное выполнение любого задания обязательной части оценивается 1 баллом, правильное выполнение каждого задания дополнительной части — тремя баллами.

Если приводится неверный ответ или ответ отсутствует, ставится 0 баллов.

Баллы, полученные за все выполненные задания, суммируются.

Учебные достижения обучающихся фиксируются следующими оценками: 5 (отлично), 4 (хорошо), 3 (удовлетворительно), 2 (неудовлетворительно).

Оценка «**5**» (**отлично**) ставится в случае, если обучающийся набрал 22-30 баллов, причем верно выполнено по крайней мере 2 задания из дополнительной части.

Оценка «**4**» (**хорошо**) ставится, если обучающийся набрал 15-21 балл, причем верно выполнено по крайней мере 1 задание из дополнительной части.

Оценка «**3**» (**удовлетворительно**) ставится, если обучающийся набрал 9-14 баллов.

Оценка «**2**» (**неудовлетворительно**) ставится, если обучающийся набрал 0-8 баллов.

При подготовке к экзамену рекомендуется использовать следующие информационные ресурсы:

Основные источники

1. Алгебра и начала математического анализа. 10 -11 класс : учебник : базовый уровень / Ш. А. Алимов, Ю. М. Колягин, М. В. Ткачева и др. - 12-е изд., стер. - Москва : Просвещение, 2024.

2. Мерзляк, Аркадий Григорьевич. Математика. Геометрия: 10-й класс : углублённый уровень: учебник / А. Г. Мерзляк, Д. А. Номировский, В. М. Поляков. - 9-е изд., стер. - Москва : Просвещение, 2025. - 272 с.

3. Мерзляк, Аркадий Григорьевич. Математика. Геометрия: 11-й класс : углублённый уровень: учебник / А. Г. Мерзляк, Д. А. Номировский, В. М. Поляков. - 9-е изд., стер. - Москва : Просвещение, 2025. - 254, [2] с. : ил.

4. Атанасян Л. С. . Математика: алгебра и начала математического анализа, геометрия. Геометрия. 10-11 классы. Базовый и углублённый уровни. ЭФУ / Л.С. Атанасян, В.Ф. Бутузов, С.Б. Кадомцев. - Москва : Просвещение, 2022. -210 с Текст: электронный.

Перечень ресурсов информационно-телекоммуникационной сети «Интернет», включая профессиональные базы данных

1. Информационная система «Единое окно доступа к образовательным ресурсам». - URL: <http://window.edu.ru/>. - Текст: электронный.

2. Научная электронная библиотека (НЭБ). - URL: <http://www.elibrary.ru> - Текст: электронный.

3. Открытый колледж. Математика. - URL: <https://mathematics.ru/> - Текст: электронный.

4. Повторим математику. - URL: <http://www.mathteachers.narod.ru/> - Текст: электронный.

5. Справочник по математике для школьников. - URL: <https://www.resolventa.ru/demo/demomath.htm> / - Текст: электронный.

6. Федеральный портал «Российское образование». - URL: <http://www.edu.ru/> - Текст: электронный.

7. Федеральный центр информационно-образовательных ресурсов. - URL: <http://fcior.edu.ru/> - Текст: электронный.

8. ЭБС «Университетская библиотека online». <https://biblioclub.ru/>

9. ЭБ «Лань»- <https://e.lanbook.com/>

ВАРИАНТ № 1

Обязательная часть:

При выполнении заданий 1 - 18 запишите ход решений и полученный ответ.

1. (1 балл) Найдите значение выражения : $(6,9 - 3,4) \cdot 8,4$

2. (1 балл) Найдите значение выражения: $\frac{48^{-9} \cdot 12^{12}}{4^{-6}}$

3. (1 балл) Член клуба «Друзья газеты» имеют 15% скидки на подписку городской газеты. Найти полную стоимость (в рублях) подписки на газету, если член клуба оплачивает 2550 рублей.

4. (1 балл) Решите уравнение: $x^2 = -11x - 28$.

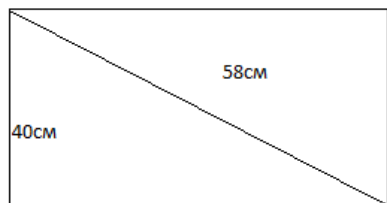
5. (1 балл) Объем прямоугольного параллелепипеда вычисляется по формуле $V = a \cdot b \cdot c$, где a, b, c – длины трех его ребер, выходящих из одной вершины. Пользуясь этой формулой, найдите a , если $V=27$, $b=3$, $c=4,5$

6. (1 балл) Известно, что $\sin \alpha = 0,8$ и $0 < \alpha < \frac{\pi}{2}$, найдите значения $\cos \alpha$, $\operatorname{tg} \alpha$, $\operatorname{ctg} \alpha$

7. (1 балл) Решить неравенство: $100^{2x+1} < 0,1$

8. (1 балл) Решить уравнение: $\log_{0,5}(3x - 1) = -3$

9. (1 балл) Диагональ прямоугольного телевизионного экрана равна 58 см, а высота экрана – 40 см. Найдите ширину экрана. Ответ дайте в сантиметрах.



10. (1 балл) Найдите область определения функции: $y = \log_4(x^2 - 15x - 16)$

11. (1 балл) Установите соответствие между величинами и их возможными значениями: к каждому элементу первого столбца подберите соответствующий элемент из второго столбца.

ВЕЛИЧИНЫ

- А) масса кухонного холодильника
- Б) масса автобуса
- В) масса новорожденного ребенка
- Г) масса карандаша

ЗНАЧЕНИЯ

- 1) 3500 г
- 2) 15г
- 3) 18 т
- 4) 38 кг

В таблице под каждой буквой, соответствующей величине, укажите номер ее возможного значения.

Ответ:

А	Б	В	Г

12. (1 балл) В бак, имеющий форму цилиндра, налито 5 л воды. После полного погружения в воду детали уровень воды в баке увеличился в 2,8 раза. Найдите объем детали. Ответ дайте в кубических сантиметрах, зная что в одном литре 1000 кубических сантиметров.

13. (1 балл) Решите уравнение: $8 - 2x = \sqrt{x + 1}$

14. (1 балл) Вычислить: $\log_6 12 - \log_6 72 + 3^{2 \log_3 7}$

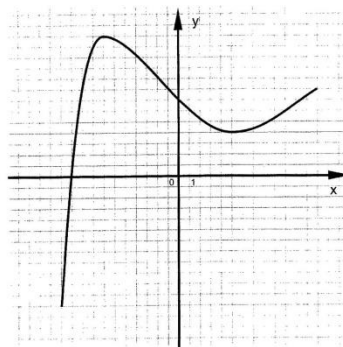
15. (1 балл) Ромб со стороной 5 см и углом 60° вращается вокруг своей меньшей диагонали. Определите объем тела вращения.

Используя график функции $y = f(x)$ (см. чертёж ниже), определите:

16. (1 балл) наименьшее и наибольшее значения функции.

17. (1 балл) промежутки возрастания и убывания функции.

18. (1 балл) при каких значениях x функция неотрицательна.



Дополнительная часть

При выполнении заданий 19 – 22 запишите ход решения и полученный ответ

19. (3 балла) Найдите промежутки убывания функции: $f(x) = x^3 + 3x^2 - 9x + 1$

20. (3 балла) Основание пирамиды – прямоугольный треугольник с катетами 6 см и 8 см. Высота пирамиды проходит через середину гипотенузы треугольника и равна гипотенузе. Найдите боковое ребро пирамиды.

21. (3 балла) Решите систему уравнений:
$$\begin{cases} 9^{x+y} = 729 \\ 3^{x-y-1} = 1 \end{cases}$$

22. (3 балла) Решите уравнение: $2\sin^2 x - 3\sin x - 2 = 0$.

МДК.01.01. Режиссёрская подготовка (экзамен)

Экзамен состоит из двух заданий.

Задания к экзамену:

Задание 1 (по разделам «Основы драматургии и сценарная композиция» и «Режиссура фольклорно-этнографического театра») состоит из двух практических частей.

Практические части первого задания:

1. Участвовать в защите сценария театрализованной постановки «Письма войны». Аргументировать выбор художественно-выразительных приёмов в тексте, обосновать использование в постановке тех или иных театральных выразительных средств.
2. Участвовать в качестве актёров в театрализованной постановке «Письма войны», в сюжетную основу которой легли письма с фронтов Великой отечественной войны и воспоминания сибиряков о предвоенном и военном времени, вошедшие в сборник «Молодёжь Новосибирской области – 65-летию Великой Победы».

Критерии оценки выполнения первой части первого задания:

– оценка **5 «отлично»** выставляется, если в композиции предоставленного авторского сценария наблюдается целостность и завершённость. Прослеживаются все драматургические законы и своеобразие художественного языка, учтены драматургические и жанровые особенности детского фольклора. В полной мере используются историко-этнографические, архивные, экспедиционные материалы. Во время защиты сценария полностью обоснованы подобранные для осуществления сценария художественно-выразительные средства в тексте и сценические выразительные приёмы.

– оценка **4 «хорошо»** выставляется, если в композиции предоставленного авторского сценария наблюдается целостность и завершённость. Плохо прослеживается один из драматургических законов, но учтено своеобразие художественного языка, учтены драматургические и жанровые особенности детского фольклора. В полной мере используются историко-этнографические, архивные, экспедиционные материалы. Во время защиты сценария полностью обоснованы подобранные для осуществления сценария художественно-выразительные средства в тексте и сценические выразительные приёмы.

– оценка **3 «удовлетворительно»** выставляется, если в композиции предоставленного авторского сценария наблюдается не в полной мере целостность и завершённость. Не прослеживается часть драматургических законов и своеобразие художественного языка. Не до конца учтены драматургические и жанровые особенности детского фольклора. Используются историко-этнографические, архивные, экспедиционные материалы. Во время защиты сценария в большей степени обоснованы подобранные для осуществления сценария художественно-выразительные средства в тексте и сценические выразительные приёмы.

– оценка **2 «неудовлетворительно»** выставляется, если в композиции предоставленного авторского сценария не наблюдается целостность и завершённость. Не прослеживаются драматургические законы и своеобразие художественного языка, не учтены драматургические и жанровые особенности детского фольклора. Не полностью

использованы историко-этнографические, архивные, экспедиционные материалы. Во время защиты сценария не обоснованы подобранные для осуществления сценария художественно-выразительные средства в тексте и сценические выразительные приёмы.

Критерии оценки выполнения второй части первого задания:

– оценка **5 «отлично»** выставляется за отличное знание и правильное исполнение текстов; отличное владение актёрским мастерством: высокую эмоциональную, речевую, пластичную выразительность, убедительную веру в предлагаемые обстоятельства и сценическое обаяние; за целостность и завершенность создаваемого образа. Прослеживается взаимодействие с другими участниками коллектива.

– оценка **4 «хорошо»** выставляется за хорошее знание и правильное исполнение текстов; хорошее владение актёрским мастерством: эмоциональную, речевую, пластичную выразительность, веру в предлагаемые обстоятельства и сценическое обаяние; за целостность и завершенность создаваемого образа с незначительными огрехами. Прослеживается взаимодействие с другими участниками коллектива.

– оценка **3 «удовлетворительно»** выставляется за удовлетворительное знание и правильное исполнение текстов; удовлетворительное владение актёрским мастерством: среднюю эмоциональную, речевую, пластичную выразительность, недостаточную веру в предлагаемые обстоятельства и слабое сценическое обаяние; за создание образа, целостность и завершенность которого может вызывать сомнения. Не всегда прослеживается взаимодействие с другими участниками коллектива.

– оценка **2 «неудовлетворительно»** выставляется за неудовлетворительное знание и не правильное исполнение текстов; неудовлетворительное владение актёрским мастерством: крайне слабую эмоциональную, речевую, пластичную выразительность, отсутствие веры в предлагаемые обстоятельства и сценического обаяния; за создание неубедительного образа и отсутствие взаимодействия с другими участниками коллектива.

Первое задание выполняется в день проведения экзамена. Оценка за него выводится как средняя арифметическая путем сложения оценок за защиту сценария и практический показ.

Задание 2 (по разделу «Оформление постановок») состоит из двух частей:

1. Ответить на вопросы по билетам, каждый из которых содержит 2 вопроса.
2. Выполнить практические задания по выбору преподавателя или по жребию.

Время на подготовку – 30-40 минут.

Вопросы к первой части второго задания:

1. Основные характеристики звука: громкость, высота, тембр. Их физическое и субъективное восприятие.
2. Понятие акустики помещения. Прямой звук, отражения, реверберация. Как акустика влияет на звучание?
3. Типы микрофонов: динамический, конденсаторный. Их принцип работы, преимущества и недостатки.
4. Характеристики направленности микрофонов (диаграммы направленности). Примеры использования разных типов направленности.
5. Правила размещения микрофонов при записи акустических инструментов (на примере акустической гитары или фортепиано).
6. Понятие и цель использования ДИ-бокса. Сценарии его применения.
7. Устройство микшерного пульта: основные секции и их назначение (каналы, эквалайзер, посылы, мастер-секция).
8. Регулятор Gain (усиление) на микшерном пульте: его назначение и правильная установка.

9. Эквалайзер (EQ): цель применения. Основные типы фильтров (НЧ, ВЧ, полка, колокол).
10. Компрессор: принцип работы и основные параметры (порог, соотношение, атака, релиз).
11. Эффекты обработки, основанные на времени: реверберация и дилей. Их творческое применение.
12. Понятие Аух-посыла (посыла эффектов). Принцип организации эффектов в микшере.
13. Принцип панорамирования (Pan). Его роль в создании стерео-картины.
14. Цепочка прохождения сигнала в концертной практике: от микрофона до акустической системы.
15. Типы акустических систем: пассивные и активные. Их преимущества и недостатки.
16. Понятие обратной связи. Причины возникновения и основные методы борьбы.
17. Назначение и основы работы мониторинжной системы на сцене.
18. Основные этапы работы над музыкальным оформлением постановки.
19. Основы сценического света: назначение и виды светового оборудования (прожекторы, сканеры, головы вращения, LED-экраны).
20. Понятие DMX-протокола для управления световым оборудованием. Роль оператора света в постановках.

Критерии оценки:

- оценка **5 «отлично»** выставляется за изложение полученных знаний полное, в соответствии с требованиями рабочей программы; аргументированная формулировка выводов и обобщений;
- оценка **4 «хорошо»** выставляется за изложение полученных знаний полное, в соответствии с требованиями рабочей программы; допускаются отдельные незначительные ошибки; при выделении существенных признаков изученного допускаются отдельные незначительные ошибки;
- оценка **3 «удовлетворительно»** выставляется за изложение полученных знаний неполное, однако, это не препятствует освоению последующего программного материала дисциплины; допускаются отдельные существенные ошибки; имеются затруднения при выделении существенных признаков изученного и формулировке выводов;
- оценка **2 «неудовлетворительно»** выставляется за изложение полученных знаний неполное, бессистемное; имеются существенные ошибки, которые учащийся не в состоянии исправить даже с помощью преподавателя; неумение производить простейшие аналитические операции, делать обобщения и выводы.

Практические задания второй части второго задания:

Задание 1: «Живой звук» Задача: Настроить звук для выступления акустического дуэта (баян и вокал). Оборудование: 3 микрофона, микшерный пульт, активная акустическая система. Требования:

Правильно подключить оборудование.

Установить корректный уровень усиления (Gain) для каждого источника, избегая клиппинга.

С помощью эквалайзера скорректировать тембр голоса и баяна для приятного звучания.

Добавить реверберацию на голос через Аух-посыл.

Сбалансировать громкость и панораму для создания сбалансированной стерео-картины.

Продемонстрировать выполненную работу.

Задание 2: «Студийная работа» Задача: Провести сеанс записи вокала и выполнить его базовое сведение с минусом. Оборудование: Студийный конденсаторный микрофон,

аудиоинтерфейс, DAW (напр., Reaper, Ableton Live, Studio One), студийные мониторы/наушники. Требования:

Правильно настроить уровень записи в DAW.

Записать чистый, без клиппинга и посторонних шумов, вокал под фонограмму.

Применить к дорожке вокала эквалайзер для коррекции тембра и компрессор для контроля динамики.

Добавить эффекты реверберации и/или дилей для создания пространства.

Свести уровень вокала с фонограммой, добившись сбалансированного и цельного звучания.

Задание 3: «Творческий монтаж» Задача: Используя предоставленные аудиодорожки, творчески их обработать, изменить хронометраж. Оборудование: DAW с набором плагинов (EQ, дилей, реверб и т.д.). Требования:

· Переставить части трека во времени так, чтобы «склейка» была незаметна. · Кратко описать словами, какую идею и с помощью каких инструментов (кросс-фейда, каких плагинов и для чего) студент реализовывал.

Задание 4: «Световая схема» Задача: Разработать концепцию базового светового решения для номера. Оборудование: световое оборудование концертного зала НОККиИ, помощь штатного светооператора. Требования:

· Выбрать жанр номера (лиричная песня, бытовая сцена в спектакле, современная песня в стиле фольклоризма и т.д.).

Описать желаемую атмосферу и эмоцию, которую должно создавать световое решение.

Указать, какие типы приборов будут использованы (прожекторы заливного света, прибора с гобо, движущиеся головы и т.д.) и их предположительное расположение на площадке.

Описать характер работы света: статичный свет или динамичный, сменяющийся вместе с частями композиции.

Критерии оценки выполнения второй части второго задания:

– оценка **5 «отлично»** выставляется за отличное знание и правильное использование пройденного материала на практике; отличное владение звуковым оборудованием и/или программным обеспечением; за творческий подход к выполнению задания и реализации задач.

– оценка **4 «хорошо»** выставляется за хорошее знание и правильное использование пройденного материала на практике; хорошее владение звуковым оборудованием и/или программным обеспечением; за творческий подход к выполнению задания и реализации задач с незначительными огрехами.

– оценка **3 «удовлетворительно»** выставляется за удовлетворительное знание и правильное использование пройденного материала на практике; среднее владение звуковым оборудованием и/или программным обеспечением, некритичные ошибки в использовании техники и оборудования; отсутствие творческого подхода к выполнению задания.

– оценка **2 «неудовлетворительно»** выставляется за неудовлетворительное знание и неправильное использование пройденного материала на практике; неумение пользования звуковым оборудованием и/или программным обеспечением; полное отсутствие творческого подхода к выполнению задания.

Второе задание выполняется во время группового итогового занятия в семестре по разделу «Оформление постановок». Оценка выводится как средняя арифметическая

путем сложения оценок за выполнение вышеуказанных частей задания и с учётом оценок, полученных во время работы в семестре.

Оценка за экзамен выводится как средняя арифметическая путем сложения оценок за два задания.

Если по одному из разделов или их частей («Основы драматургии и сценарная композиция», «Режиссура фольклорно-этнографического театра» и «Оформление постановок») поставлена неудовлетворительная оценка, то весь МДК считается несданным.

МДК.01.02 Исполнительская подготовка (экзамен)

Экзамен состоит из четырёх заданий.

Задания к экзамену:

Задание 1 (по разделам: «Народный танец», «Фольклорный музыкальный инструмент», «Фольклорный ансамбль») состоит демонстрации программы-презентации, включающей ансамблевое исполнение хореографических, инструментальных и песенных фольклорных образцов, записанных руководителями и участниками фольклорных коллективов Сибирского региона во время их экспедиций.

Критерии оценки выполнения первого задания:

– оценка **5 «отлично»** выставляется за отличное знание и правильное исполнение образцов народной хореографии (без ошибок); достаточное понимание основ движения и отличный навык исполнения, предусмотренных планом, основных элементов хореографии; отличное умение исполнять хореографические образцы в ансамбле;

за отличное знание и правильное исполнение (без ошибок), предусмотренных планом, образцов народной инструментальной музыки; достаточное понимание приемов игры на фольклорных музыкальных инструментах; отличное умение исполнять изученный музыкальный материал в ансамбле с одноклассниками;

за отличное знание и правильное исполнение песенных музыкальных и немзыкальных текстов (без ошибок) с учётом особенностей фольклорного звукоизвлечения и с практическим использованием элементов народной хореографии, фольклорных музыкальных инструментов при необходимости, умения импровизировать;

за необходимое взаимодействие с участниками коллектива, целостность и завершенность в каждом номере.

– оценка **4 «хорошо»** выставляется за хорошее знание и правильное исполнение образцов народной хореографии (1-2 небольшие ошибки); достаточное понимание основ движения и хороший навык исполнения, предусмотренных планом, основных элементов хореографии; хорошее умение исполнять хореографические образцы в ансамбле;

за хорошее знание и правильное исполнение (1-2 небольшие ошибки), предусмотренных планом, образцов народной инструментальной музыки; достаточное понимание приемов игры на фольклорных музыкальных инструментах; хорошее умение исполнять изученный музыкальный материал в ансамбле с одноклассниками;

за хорошее (с 1-2 небольшими ошибками) знание и правильное исполнение песенных музыкальных и немзыкальных текстов с учётом особенностей фольклорного звукоизвлечения и с практическим использованием элементов народной хореографии, фольклорных музыкальных инструментов при необходимости, умения импровизировать;

за необходимое взаимодействие с участниками коллектива в большинстве номеров, целостность и завершенность в каждом номере.

– оценка **3 «удовлетворительно»** выставляется за удовлетворительное знание и в основном правильное исполнение образцов народной хореографии (3-4 ошибки); не плохое понимание основ движения и удовлетворительный навык исполнения, предусмотренных планом, основных элементов хореографии; удовлетворительное умение исполнять хореографические образцы в ансамбле;

за удовлетворительное знание и правильное исполнение (3-4 ошибки), предусмотренных планом, образцов народной инструментальной музыки; понимание приемов игры на фольклорных музыкальных инструментах; удовлетворительное умение исполнять изученный музыкальный материал в ансамбле с одноклассниками;

за неплохое знание (с 3-4 ошибки) и в большей степени правильное исполнение музыкальных и немзыкальных текстов с учётом особенностей фольклорного звукоизвлечения и с практическим использованием элементов народной хореографии, фольклорных музыкальных инструментов при необходимости, умения импровизировать;

за необходимое взаимодействие с участниками коллектива в половине номеров, за целостность и завершенность большинства номеров.

– оценка **2 «неудовлетворительно»** выставляется за неудовлетворительное знание и не правильное исполнение образцов народной хореографии (больше 4 серьезных ошибок); не понимание основ движения и неудовлетворительный навык исполнения, предусмотренных планом, основных элементов хореографии; неумение исполнять хореографические образцы в ансамбле;

за неудовлетворительное знание и не достаточно правильное исполнение, предусмотренных планом, образцов народной инструментальной музыки (больше 4 серьезных ошибок); плохое понимание приемов игры на фольклорных музыкальных инструментах; не достаточно изученный музыкальный материал и неумение исполнять его в ансамбле с одноклассниками;

за плохое знание и не правильное исполнение музыкальных и немзыкальных текстов (больше 4 серьезных ошибок) с учётом особенностей фольклорного звукоизвлечения и с практическим использованием элементов народной хореографии, фольклорных музыкальных инструментов при необходимости, умения импровизировать;

за отсутствие необходимого взаимодействия с участниками коллектива, целостности и завершенности номеров.

Первое задание выполняется в день проведения экзамена. Оценка выводится как средняя арифметическая путем сложения оценок за каждый раздел («Народный танец», «Фольклорный музыкальный инструмент», «Фольклорный ансамбль»).

Задание 2 (по разделу «Постановка голоса») продемонстрировать исполнительскую программу, включающую зимнюю обходную поздравительную, свадебную (девушки), лирическую (парни), частушки.

Критерии оценки выполнения второго задания:

– оценка **5 «отлично»** выставляется за целостность и завершенность номеров сольной программы. Показано отличное знание и правильное исполнение музыкальных (всех возможных их вариантов) и немзыкальных текстов с применением основ звукоизвлечения и техники дыхания, с учётом особенностей фольклорного звукоизвлечения и использования диалектного произношения. При необходимости в полном объёме комплексно используются различные приемы народного исполнительского искусства.

– оценка **4 «хорошо»** выставляется за целостность и завершенность номеров сольной программы. Показано хорошее знание и правильное исполнение музыкальных (всех возможных их вариантов) и немзыкальных текстов с применением основ

звукоизвлечения и техники дыхания, с учётом особенностей фольклорного звукоизвлечения и использования диалектного произношения. При необходимости комплексно используются различные приемы народного исполнительского искусства.

– оценка **3 «удовлетворительно»** выставляется за целостность и завершённость номеров сольной программы. Показано удовлетворительное знание и исполнение музыкальных (не всех возможных их вариантов) и немusикальных текстов с применением основ звукоизвлечения и техники дыхания, с учётом особенностей фольклорного звукоизвлечения и использования диалектного произношения. Не всегда комплексно используются различные приемы народного исполнительского искусства.

– оценка **2 «неудовлетворительно»** выставляется в том случае, когда нет целостности и завершённости номеров сольной программы. Показано неудовлетворительное знание и исполнение музыкальных (не всех возможных их вариантов) и немusикальных текстов. Наблюдается слабый уровень применения основ звукоизвлечения и техники дыхания, учёта особенностей фольклорного звукоизвлечения и использования диалектного произношения. Различные приемы народного исполнительского искусства не используются комплексно, в то время, когда это необходимо.

Второе задание выполняется во время индивидуального итогового занятия в семестре. Оценка по разделу «Постановка голоса» выводится с учётом оценок, полученных во время работы в семестре.

Задание 3 по разделу «Музыкальная подготовка» состоит из двух этапов:

- Воспроизвести вокальное упражнение с учетом ритмических и звуковысотных соотношений.

Критерии оценки выполнения первого этапа третьего задания:

– оценка **5 «отлично»** ставится за самостоятельное применение знаний музыкальной грамоты в практической деятельности; оформление нотного текста в соответствии с требованиями; уверенное знание нотной грамоты и исполнение на фортепиано предложенного упражнения; интонирование мелодии с тактированием без остановок; воспроизведение мелодии с несущественными интонационными и ритмическими погрешностями (1-2 ошибки);

– оценка **4 «хорошо»** ставится за самостоятельное применение знаний музыкальной грамоты в практической деятельности; оформление нотного текста в соответствии с требованиями; хорошее знание нотной грамоты и исполнение на фортепиано предложенного упражнения; интонирование мелодии с тактированием без остановок; воспроизведение мелодии с некоторыми интонационными и ритмическими погрешностями (3 ошибки);

– оценка **3 «удовлетворительно»** ставится за применение знаний музыкальной грамоты с затруднениями в практической деятельности; оформление нотного текста с негрубыми ошибками; знание нотной грамоты и исполнение на фортепиано предложенного упражнения с затруднениями; интонирование мелодии с тактированием без грубых ошибок, с соразмерным воспроизведением ритмического рисунка; воспроизведение мелодии с интонационными и ритмическими ошибками (4 ошибки);

– оценка **2 «неудовлетворительно»** ставится за неудовлетворительное применение знаний музыкальной грамоты в практической деятельности; оформление нотного текста с грубыми ошибками; слабое знание нотной грамоты и исполнение на фортепиано предложенного упражнения с многочисленными ошибками; интонирование мелодии с тактированием с грубыми ошибками, с несоразмерным воспроизведением ритмического рисунка; воспроизведение мелодии с грубыми интонационными и ритмическими погрешностями (5 и более ошибок).

- Решить тестовые задания.

Итоговый тест состоит из 50 вопросов различных видов: вопросы открытой и закрытой форм, на установление соответствия элементов двух списков.

Тестовые задания

1. Выберите правильный ответ.

Музыкальный язык фиксируется при помощи специальных знаков, которые называется ...

1. Ноты.
2. Лиги.
3. Темпы.

2. Выберите правильный ответ.

Строка для записи нот называется...

1. Инструментальный стан;
2. Музыкальный стан;
3. Нотный стан.

3. Дополните предложение до логического завершения.

Звук, который находится на клавиатуре между соль и си называется...

4. Дополните предложение до логического завершения.

Повышение или понижение основных ступеней лада называется ...

5. Установите соответствие элементов двух списков.

<i>Термины</i>	<i>Определения</i>
1. Диез	А. Отменяет действие знака альтерации.
2. Бемоль	Б. Понижает звук на полтона.
3. Бекар	В. Повышает звук на полтона.
4. Дубль-диез	

6. Выберите неправильный ответ.

Данные знаки альтерации изменяют основные ступени лада на один тон.

1. Дубль-диез.
2. Дубль-бемоль.
3. Диез.

7. Дополните предложение до логического завершения.

На клавиатуре между первой и большой октавой находится ...

8. Выберите правильный ответ.

Звук соль первой октавы в скрипичном ключе пишется на линейке

1. Первой.
2. Второй.
3. Третьей.

9. Выберите правильный ответ.

В басовом ключе ФА малой октавы расположена на линейке...

1. Третьей.
2. Четвертой.
3. Пятой.

10. Выберите два правильных ответа.

Наиболее употребительными ключами являются

1. Теноровый.
2. Альтовый.
3. Басовый.
4. Скрипичный.

11. Дополните предложение до логического завершения.

Знак молчания в музыке называется...

12. Выберите правильный ответ.

Длительность в два раза короче целой называется

1. Половинная.
2. Восьмая.
3. Шестнадцатая.

13. Выберите правильный ответ.

Две восьмые длительности равны по протяженности ноте

1. Целой.
2. Половинной.
3. Четверти.

14. Выберите правильный ответ.

Соразмерное чередование длительностей звуков называется ...

1. Метр.
2. Ритм.
3. Размер.

15. Выберите правильный ответ.

Метром называется равномерное чередование долей времени

1. Сильных.
2. Слабых.
3. Сильных и слабых.

16. Выберите правильный ответ.

Точка увеличивает данную длительность на ее ...

1. Треть.
2. Четверть.
3. Половину.

17. Установите соответствие элементов двух списков.

<i>Термины</i>	<i>Определения</i>
1. Такт	А. Вертикальная черта поперек нотного стана перед сильной долей.
2. Тактовая черта	Б. Неполный такт.
3. Затакт	В. Промежуток между двумя соседними сильными долями.
4. Акцент	

18. Выберите два правильных ответа.

К простым размерам относятся...

1. 2/4
2. 3/4
3. 4/4
4. 5/4

19. Выберите правильный ответ.

К сложным размерам относится...

1. 2/4
2. 3/4
3. 4/4
4. 5/4

20. Выберите правильный ответ.

К смешанным размерам относится ...

1. 2/4
2. 3/4
3. 4/4
4. 5/4

21. Установите соответствие элементов двух списков.

<i>Термины</i>	<i>Определения</i>
----------------	--------------------

1. Фермата.	А. Длительность, возникшая от деления основной длительности на три равные части.
2. Триоль	Б. Перемещение акцента с сильной на слабую метрическую долю.
3. Синкопа.	В. Знак, который увеличивает длительность звучания на неопределённое время.
4. Реприза.	

22. Выберите правильный ответ.

Музыкальное построение, содержащее законченную музыкальную мысль, называется

1. Предложение.
2. Период.
3. Фраза.

23. Выберите правильный ответ.

Каждое предложение в нашей речи завершается точкой, а в музыкальном произведении ...

1. Интервалом.
2. Каденцией.
3. Триолью.

24. Установите соответствие элементов двух списков.

<i>Термины</i>	<i>Определения</i>
1. Период	А. Музыкальное построение, которое входит в состав предложения.
2. Предложение	Б. Музыкальное построение, содержащее законченную музыкальную мысль, часто равняется 8 тактам.
3. Фраза	В. Музыкальное построение, которое заканчивается каденцией и равняется 4 тактам.
4. Мотив	

25. Дополните предложение до логического завершения.

Одноголосная последовательность звуков, организованная ладовыми и метроритмическими отношениями, несущая определенный эмоционально-выразительный смысл называется ...

26. Выберите правильный ответ.

Объединение звуков, различных по высоте и тяготеющих друг к другу называются...

1. Лад
2. Мелодия
3. Фраза

27. Выберите правильный ответ.

Высота, на которой расположен лад, называется ...

1. Темп.
2. Тональность.
3. Тембр.

28. Установите соответствие элементов двух списков.

<i>Термины</i>	<i>Определения</i>
1. Темп.	А. Прибор для точного определения темпа.
2. Тембр.	Б. Скорость движения в музыке.
3. Регистр.	В. Обертоновая окраска звука.
4. Метроном.	

29. Выберите правильный ответ.

Расположение звуков лада в порядке высоты, начиная от тоники и до тоники следующей октавы, называется ...

1. Мелодия.
2. Гамма.
3. Тональность.

30. Выберите правильный ответ.

Строение натурального мажора представляет собой...

1. Тон-тон-тон - полутон-тон-тон-полутон.
2. Тон-тон-полутон-тон-тон-тон-полутон.
3. Тон-тон-полутон-тон-полутон-тон-полутон.

31. Выберите правильный ответ.

Строение натурального минора представляет собой:

1. Тон-полутон-тон- тон-полутон-тон-полутон;
2. Тон-полутон-тон-полутон-тон-полутон-тон;
3. Тон-полутон-тон-тон-полутон-тон-тон.

32. Выберите правильный ответ.

В гармоническом миноре повышается ступень...

1. Пятая.
2. Шестая.
3. Седьмая.

33. Выберите правильный ответ.

Тональности мажора и минора, тоники которых расположены на расстоянии малой терции и имеют одинаковые ключевые знаки называются ...

1. Переменные.
2. Одноименные.
3. Параллельные.

34. Выберите правильный ответ.

Ступени I, III, V называются...

1. Устойчивые
2. Неустойчивые
3. Главные.

35. Выберите правильный ответ.

Ступени II; IV; VI; VII называются...

1. Устойчивые
2. Главные.
3. Неустойчивые

36. Установите соответствие элементов двух списков.

<i>Ступени</i>	<i>Ладовые функции</i>
1. I	А. Доминанта.
2. IV	Б. Субдоминанта
3. V	В. Тоника
4. VI	

37. Установите соответствие элементов двух списков.

<i>Название тональностей</i>	<i>Группы тональностей</i>
1. Ре мажор.	1. Диезные.
2. Ре минор.	2. Бемольные.
3. Ля бемоль мажор	
4. Си минор.	
5. До минор.	
6. Ля минор	

38. Установите соответствия двух список.

<i>Тональности</i>	<i>Буквенные обозначения тональностей</i>
1. Ля мажор	А. Es dur
2. Ми бемоль мажор	Б. A dur
3. До диез минор	В. Cis moll
	Г. B moll

39. Дополните предложение до логического завершения.

Интервал – это одновременное или последовательное сочетание звуков...

40. Выберите два правильных ответа.

Интервал характеризуется величинами, которые называются...

1. Гармоническая.
2. Ступеневая.
3. Тоновая.
4. Мелодическая.

41 Установите соответствие элементов двух списков.

<i>Названия интервалов</i>	<i>Группы интервалов</i>
1. Прима.	А. Консонансы.
2. Секунда.	Б. Диссонансы.
3. Терция.	
4. Кварта.	
5. Квинта.	
6. Секста.	
7. Септима.	
8. Октава.	

42. Выберите правильный ответ.

Перемещение нижнего звука интервала на октаву вверх называется ...

1. Разрешение.
2. Обращением.
3. Транспонирование.

43. Выберите правильный ответ.

Интервалы ум.4, ув.5; ув.2, ум.7 называются ...

1. Хроматические.
2. Характерные.
3. Диатонические.

44. Выберите два правильных ответа.

Перечислите составные интервалы...

1. Секунда.
2. Нона.
3. Терция.
4. Ундецима.

45. Выберите правильный ответ.

Семиступенная интервальная система, все звуки которой могут быть расположены по чистым квинтам и/или квартам называется ...

1. Пентатоника
2. Диатоника
3. Хроматика.

46. Установите соответствие элементов двух списков.

<i>Название лада</i>	<i>Изменяемые ступени</i>
1. Фригийский	А. VII низкая
2. Лидийский	Б. II низкая
3. Дорийский	В. IV высокая
4. Миксолидийский.	Г. VI высокая
5. Эолийский.	

47. Выберите правильный ответ.

Созвучие из трех звуков, расположенных по терциям называется ...

1. Септаккорд.
2. Интервал.
3. Трезвучие.

48. Выберите правильный ответ.

Созвучие из четырех звуков, расположенных по терциям, крайние звуки которого образуют септиму, называется ...

1. Септаккорд.
2. Интервал.
3. Трезвучие.

49. Выберите правильный ответ.

Первое обращение трезвучия называется

1. Секстаккорд
2. Квартсекстаккорд
3. Нонаккорд.

50. Выберите правильный ответ.

Второе обращение трезвучия называется

1. Секстаккорд
2. Квартсекстаккорд
3. Нонааккорд.

Критерии оценки выполнения тестовых заданий (второго этапа третьего задания):

- оценка **5 «отлично»** - 43-50 правильных ответов;
- оценка **4 «хорошо»** - 35-42 правильных ответов;
- оценка **3 «удовлетворительно»** - 26-34 правильных ответов;
- оценка **2 «неудовлетворительно»** - менее 26 правильных ответов.

Третье задание выполняется во время группового итогового занятия в семестре по разделу «Музыкальная подготовка». Оценка выводится как средняя арифметическая путем сложения оценок за выполнение двух этапов с учётом оценок, полученных во время работы в семестре.

Задание 4 (по разделу «Работа с экспедиционными материалами и анализ произведений»):

- Предоставить 2 образца, заранее нотированных, образцов одно-двухголосных песен.

Критерии оценки выполнения четвёртого задания:

– оценка **5 «отлично»** ставится за отличное самостоятельное применение знаний музыкальной грамоты в практической деятельности; оформление поэтического текста с точной фиксацией поэтической строфы, диалектных и певческих особенностей; отличное оформление нотного текста в соответствии с требованиями; достаточную обоснованность использования дополнительных фольклористических знаков.

– оценка **4 «хорошо»** ставится за хорошее самостоятельное применение знаний музыкальной грамоты в практической деятельности; оформление поэтического текста с достаточно точной фиксацией поэтической строфы, диалектных и певческих особенностей; хорошее оформление нотного текста в соответствии с требованиями; достаточную обоснованность использования дополнительных фольклористических знаков.

– оценка **3 «удовлетворительно»** ставится за удовлетворительное самостоятельное применение знаний музыкальной грамоты в практической деятельности; оформление поэтического текста с фиксацией поэтической строфы, части диалектных и певческих особенностей; удовлетворительное оформление нотного текста в соответствии с требованиями; достаточную обоснованность использования дополнительных фольклористических знаков.

– оценка **2 «неудовлетворительно»** ставится за неудовлетворительное самостоятельное применение знаний музыкальной грамоты в практической деятельности; оформление поэтического текста без фиксации поэтической строфы, без диалектных и певческих особенностей; неудовлетворительное оформление нотного текста не в соответствии с требованиями; не достаточную обоснованность использования дополнительных фольклористических знаков.

Четвёртое задание выполняется во время индивидуального итогового занятия в семестре. Оценка по разделу «Работа с экспедиционными материалами и анализ произведений» выставляется с учётом оценок, полученных во время работы в семестре.

Оценка за экзамен выводится как средняя арифметическая путем сложения оценок, выставленных за выполнение четырёх заданий.

Если по одному из разделов или их частей («Народный танец», «Фольклорный музыкальный инструмент», «Фольклорный ансамбль», «Постановка голоса», «Музыкальная подготовка», «Работа с экспедиционными материалами и анализ произведений») поставлена неудовлетворительная оценка, то весь МДК считается несданным.

МДК 02.01 Педагогические основы преподавания творческих дисциплин (дифференцированный зачет)

Зачет осуществляется в устной форме. Студенту на зачете методом жребия выпадает один из вопросов. На подготовку ответа каждому учащемуся дается 20 минут.

Вопросы к зачету:

1. Психология как наука. Предмет, задачи и практическая значимость психологии.
2. Общее представление о личности. Сущность понятий «личность», «индивид», «индивидуальность». Общее представление о теориях личности в психологии.
3. Психология познавательных процессов. Общее представление об ощущении и восприятии.
4. Психология познавательных процессов. Общее представление о памяти и внимании.
5. Психология познавательных процессов. Общее представление о мышлении и речи.
6. Эмоционально-волевая сфера личности. Виды и роль эмоций в жизни человека
7. Мотивационно-потребностная сфера личности. Иерархия потребностей А. Маслоу.
8. *Творческие способности личности. Связь творчества и интуиции.*
9. Сознание человека.
10. Способы развития памяти. Мнемотехнические приемы.
11. Понятие и классификации характера.
12. Учет особенностей характера и темперамента при подготовке мероприятия с детьми.
13. Типы и свойства темперамента.
14. Общее представление о воле.
15. *Понятие способностей в психологии, виды способностей. Творческие способности.*
16. *Понятие «стресс». Способы профилактики стресса.*

* Вопросы для самостоятельного изучения выделены курсивом.

* На зачет допускается студент при наличии зачетной книжки и тетради со всеми темами и текущими заданиями.

Критерии оценки:

– оценка **5 «отлично»** выставляется за изложение полученных знаний полное, в соответствии с требованиями рабочей программы; аргументированная формулировка выводов и обобщений; быстрый поиск информации необходимый для эффективного решения профессиональных задач;

– оценка **4 «хорошо»** выставляется за изложение полученных знаний полное, в соответствии с требованиями рабочей программы; допускаются отдельные незначительные ошибки; при выделении существенных признаков изученного допускаются отдельные незначительные ошибки; работа выполняется в основном в соответствии с требованиями с незначительными ошибками;

– оценка **3 «удовлетворительно»** выставляется за изложение полученных знаний неполное, однако, это не препятствует освоению последующего программного материала дисциплины; допускаются отдельные существенные ошибки; имеются затруднения при выделении существенных признаков изученного и формулировке выводов; недостаточная организация собственной деятельности; недостаточная организация при быстром поиске информации необходимой для эффективного решения профессиональных задач;

– оценка **2 «неудовлетворительно»** выставляется за изложение полученных знаний неполное, бессистемное; имеются существенные ошибки, которые учащийся не в состоянии исправить даже с помощью преподавателя; неумение производить простейшие аналитические операции, делать обобщения и выводы; неумение грамотно оформить работу; не умеет быстро ориентироваться в поиске информации необходимой для эффективного решения профессиональных задач.

Итоговая оценка за зачет выводится как средняя арифметическая путем сложения оценок за устный ответ на зачете и текущих оценок за период изучения дисциплины.

МДК 03.01. Основы управленческой деятельности (дифференцированный зачёт)

Раздел 03.01.01 Экономика и менеджмент социально-культурной деятельности

Зачет предусматривает выполнение *двух типов заданий*: ответы на тестовые вопросы (итоговый тест) и практическая работа: практической работы (письменно).

Итоговый тест состоит из 20 вопросов различных видов: вопросы открытой и закрытой форм, на установление соответствия элементов двух списков. Предполагаются **2 варианта** тестовых заданий

Часть 1.

Вариант 1

1. Менеджмент – это....

2. Установите соответствие между функцией менеджмента и её содержанием:

Функция	Содержание
1. Планирование	А. Создание структуры организации, распределение полномочий и

Функция	Содержание
	ответственности
2. Организация	Б. Процесс побуждения себя и других к деятельности для достижения целей
3. Мотивация	В. Установление целей и определение путей их достижения
4. Контроль	Г. Сопоставление достигнутых результатов с запланированными и принятие корректирующих мер

3. Кто из перечисленных лиц является менеджером?

- а) Бухгалтер, который составляет отчетность
- б) Директор районного дома культуры, распределяющий ресурсы между кружками
- в) Гример, осветитель, костюмер
- г) Актер и артисты

4. Установите соответствие между уровнем управления и его основными задачами:

Уровень управления	Основная задача
1. Высшее звено	А. Оперативное управление и контроль за выполнением конкретных заданий
2. Среднее звено	Б. Определение общей стратегии и целей организации
3. Низшее звено	В. Координация деятельности подразделений, реализация решений топ-менеджеров

5. Сфера культуры — это ...

6. Какие из перечисленных характеристик ОТНОСЯТСЯ к особенностям менеджмента в сфере культуры?

- а) Высокая степень неопределенности результата
- б) Субъективная оценка качества продукта потребителем
- в) Четкая регламентация творческого процесса
- г) Эмоциональная вовлеченность персонала
- д) Возможность точного планирования спроса на конечный продукт

7. Установите соответствие между характеристикой услуги и ее проявлением в сфере культуры:

Характеристика услуги	Проявление в сфере культуры

Характеристика услуги	Проявление в сфере культуры
1. Неосвязаемость (Несохраняемость)	А. Спектакль нельзя «поставить на паузу» и досмотреть позже; он происходит здесь и сейчас.
2. Неразрывность производства и потребления	Б. После окончания концерта у зрителя не остается материального объекта, только воспоминания.
3. Непостоянство качества (Вариабельность)	В. Настроение актера и реакция зала могут сделать каждый спектакль уникальным.

8. Какое качество современного менеджера в сфере культуры становится КРИТИЧЕСКИ ВАЖНЫМ в условиях цифровизации?

- а) Физическая выносливость
- б) Умение работать с большими массивами данных
- в) Знание устаревших технологических процессов
- г) Агрессивность в конкурентной борьбе

9. Какие из перечисленных качеств являются ключевыми для современного менеджера в сфере культуры?

- а) Креативность и умение работать в условиях неопределенности
- б) Коммуникабельность и умение работать в команде
- в) Способность к цифровой трансформации процессов
- г) Стрессоустойчивость и эмоциональный интеллект
- д) Умение создавать и развивать сообщества вокруг проекта

10. Установите соответствие между качеством менеджера и его описанием:

Качество менеджера	Описание
1. Эмоциональный интеллект	А. Способность вдохновлять людей и вести их за собой к достижению целей
2. Лидерство	Б. Умение распознавать, понимать и управлять своими эмоциями и эмоциями других людей
3. Кросс-культурная компетентность	В. Способность эффективно распределять время и расставлять приоритеты
4. Тайм-менеджмент	Г. Умение эффективно взаимодействовать с представителями разных культур

11. Социально-культурная сфера – это ...

12. Главная отличительная черта социально-культурной сферы (СКС) как части социальной сферы – это...

- а) Производство материальных товаров
- б) Ориентация на создание общественных благ и удовлетворение духовных потребностей
- в) Получение максимальной прибыли
- г) Экспорт сырьевых ресурсов

13. Какой источник финансирования является основным для государственного некоммерческого учреждения культуры?

- а) Продажа акций на бирже
- б) Средства государственного бюджета
- в) Кредиты коммерческих банков
- г) Венчурные инвестиции

14. Какие источники доходов могут быть у НЕКОММЕРЧЕСКОЙ организации в СКС?

- а) Целевое финансирование из бюджета
- б) Гранты и благотворительные пожертвования
- в) Доходы от предпринимательской деятельности, направленной на достижение уставных целей
- г) Выплата дивидендов учредителям
- д) Членские взносы (пример профсоюзные взносы)

15. Продукт – это ...

16. Что из перечисленного относится к собственным финансовым ресурсам учреждения культуры?

- а) Бюджетные ассигнования
- б) Целевые субсидии
- в) Доходы от оказания платных услуг
- г) Гранты

17. Какие из перечисленных источников относятся к приносящей доход деятельности учреждения культуры?

- а) Проведение платных мастер-классов
- б) Сдача помещений в аренду
- в) Бюджетное финансирование по смете
- г) Продажа сувенирной продукции
- д) Уплата налогов в бюджет

18. Установите соответствие между источником финансирования и его типом:

Источник финансирования	Тип финансирования
1. Средства от продажи абонементов	А) Бюджетное

Источник финансирования	Тип финансирования
2. Субсидия на выполнение государственного задания	Б) Внебюджетное
3. Спонсорский взнос	
4. Грант от благотворительного фонда	

19. Основная особенность организации экономической деятельности в сфере искусства заключается в:

- а) Необходимости баланса между творческой свободой и экономической эффективностью
- б) Полном подчинении творческих процессов коммерческим интересам
- в) Отсутствии необходимости в планировании и контроле
- г) Стандартизации всех производственных процессов

20. Организация экономической деятельности в галерее современного искусства предполагает:

- а) Отбор художников и произведений
- б) Ценообразование на artwork
- в) Организацию выставок и вернисажей
- г) Маркетинг и PR
- д) Только хранение произведений искусства

Часть 1.
Вариант 2

1. **Менеджер** – это ...
2. **Расположите функции менеджмента в правильной логической последовательности:**
 - а) Мотивация -> Организация -> Контроль -> Планирование
 - б) Планирование -> Организация -> Мотивация -> Контроль
 - в) Организация -> Контроль -> Планирование -> Мотивация
 - г) Контроль -> Планирование -> Мотивация -> Организация
3. **Что является главной целью менеджмента?**
 - а) Максимизация прибыли любой ценой
 - б) Обеспечение стабильности организации
 - в) Эффективное и результативное достижение целей организации
 - г) Контроль над деятельностью сотрудников
4. **Установите соответствие между уровнем управления и его основными задачами:**

Уровень управления	Основная задача
1. Высшее звено	А. Оперативное управление и контроль за выполнением конкретных заданий
2. Среднее звено	Б. Определение общей стратегии и целей организации
3. Низшее звено	В. Координация деятельности подразделений, реализация решений топ-менеджеров

5. **Культура** (в широком смысле) — это ...
6. **Какие из следующих утверждений характеризуют сферу культуры как сферу УСЛУГ?**
 - а) Потребитель является соучастником процесса оказания услуги
 - б) Услугу нельзя произвести впрок и хранить на складе
 - в) Качество услуги всегда можно объективно измерить
 - г) Результат услуги всегда материален и осязаем
 - д) Оказание услуги требует прямого контакта с потребителем
7. **Установите соответствие между типами организаций сферы культуры и их основными продуктами:**

Организация	Продукт
1. Театр	А. Сохраненная и представленная культурная ценность

Организация	Продукт
2. Агентство праздников	Б. Художественный образ, эмоциональное переживание
3. Музей	В. Досуговое мероприятие, развлечение
4. Библиотека	Г. Информация, знания, доступ к культурным ресурсам

8. Что из перечисленного относится к «жестким» (hardskills) навыкам менеджера?

- а) Лидерство
- б) Навыки ведения переговоров
- в) Умение составлять финансовый отчет
- г) Эмоциональный интеллект

9. Какие из перечисленных навыков относятся к «гибким» (softskills)?

- а) Навыки публичных выступлений
- б) Ведение бухгалтерского учета
- в) Тайм-менеджмент
- г) Разработка бизнес-плана
- д) Разрешение конфликтов

10. Установите соответствие между качеством менеджера и его описанием:

Качество менеджера	Описание
1. Эмоциональный интеллект	А. Способность вдохновлять людей и вести их за собой к достижению целей
2. Лидерство	Б. Умение распознавать, понимать и управлять своими эмоциями и эмоциями других людей
3. Кросс-культурная компетентность	В. Способность эффективно распределять время и расставлять приоритеты
4. Тайм-менеджмент	Г. Умение эффективно взаимодействовать с представителями разных культур

1-Б, 2-А, 3-Г, 4-В

11. Перечислите ключевые отрасли социально-культурной сферы и приведите примеры:

12. Основная цель деятельности некоммерческой организации в СКС – это...

- а) Максимизация дивидендов акционеров
- б) Выполнение уставных задач (социальных, культурных, образовательных)
- в) Захват новых рынков
- г) Увеличение рыночной стоимости компании

13. Что из перечисленного является примером коммерческой организации в СКС?

- а) Государственная филармония
- б) Краеведческий музей
- в) Частный кинотеатр
- г) Общественная библиотека

14. Какие источники доходов могут быть у НЕКОММЕРЧЕСКОЙ организации в СКС?

- а) Целевое финансирование из бюджета
- б) Гранты и благотворительные пожертвования
- в) Доходы от предпринимательской деятельности, направленной на достижение уставных целей
- г) Выплата дивидендов учредителям
- д) Членские взносы (пример профсоюзные взносы)

15. Продукт – это...

16. Что понимается под «территорией учреждения культуры» в современном менеджменте?

- а) Только земельный участок, на котором расположено здание
- б) Архитектурно-организованное пространство для реализации социально-культурных функций
- в) Площадь в квадратных метрах, указанная в техническом паспорте
- г) Место для хранения ненужного оборудования

17. Какие из перечисленных источников относятся к приносящей доход деятельности учреждения культуры?

- а) Проведение платных мастер-классов
- б) Сдача помещений в аренду
- в) Бюджетное финансирование по смете
- г) Продажа сувенирной продукции
- д) Уплата налогов в бюджет

18. Установите соответствие между видом ресурса и его характеристикой:

Вид ресурса	Характеристика
1. Финансовый ресурс	А) Совокупность средств производства, обеспечивающих

Вид ресурса	Характеристика
	процесс оказания услуг
2. Материально-технический ресурс	Б) Денежные средства, находящиеся в распоряжении организации
3. Территориальный ресурс	В) Пространственный базис для размещения организации и реализации ее функций

19. Основная особенность организации экономической деятельности в сфере искусства заключается в:

- а) Необходимости баланса между творческой свободой и экономической эффективностью
- б) Полном подчинении творческих процессов коммерческим интересам
- в) Отсутствии необходимости в планировании и контроле
- г) Стандартизации всех производственных процессов

20. Какие ресурсы являются ограниченными для организации экономической деятельности в искусстве?

- а) Творческие идеи
- б) Финансовые средства
- в) Выставочные площади
- г) Время зрителей
- д) Талант артистов

Критерии оценки выполнения тестовых заданий:

- **оценка 5 «отлично»** - 18-20 правильных ответов;
- **оценка 4 «хорошо»** - 16-17 правильных ответов;
- **оценка 3 «удовлетворительно»** - 14-15 правильных ответов;
- **оценка 2 «неудовлетворительно»** - 13 и менее правильных ответов.

Время выполнения тестового задания – 40 минут.

Оборудование: тестовые задания, бланки ответов, ручка, карандаш, ластик.

Часть 2.

Опишите жизненный цикл на примере конкретного продукта культурной деятельности (например, театральной постановки, выставки, музыкального альбома, и.т.д).

Критерии оценки выполнения Части 2:

Оценка «5» (Отлично)

- **Корректность выделения этапов:** Все этапы ЖЦП (внедрение, рост, зрелость, спад/обновление) выделены точно и логически обоснованно. Хронологические рамки каждого этапа четко определены.

- **Глубина анализа и адаптация к специфике:** Анализ не является простым пересказом теории. Ярко выражено понимание специфики *именно культурного продукта*:
 1. Показана роль сообщества, моды, критики, знаковых событий.
 2. Описаны уникальные стратегии продления жизни продукта (ребрендинг, переиздание, цифровизация, фан-движение).
 3. Проанализированы как коммерческие, так и культурные/символические аспекты успеха.
- **Конкретика и примеры:** Описание насыщено конкретными фактами, названиями, датами, цифрами (если возможно), именами ключевых фигур и т.д.
- **Логика и структура:** Ответ имеет четкую и логичную структуру. Прослеживаются причинно-следственные связи между этапами (например, «успех на этапе роста был обусловлен грамотной стратегией на этапе внедрения»).
- **Оригинальность выбора продукта:** Выбор продукта небанален (не «любой фильм» или «книга», а, например, конкретный сериал, видеоигра, музыкальный альбом, направление в моде) и позволяет раскрыть тему.

Оценка «4» (Хорошо)

- **Корректность выделения этапов:** Все этапы ЖЦП выделены правильно, но границы между некоторыми из них могут быть немного размыты или недостаточно подробно обоснованы.
- **Глубина анализа и адаптация к специфике:** Специфика культурного продукта в целом учтена, но анализ может быть не таким глубоким, как на «5».
 1. Например, упоминается роль маркетинга, но не раскрывается роль фанатского сообщества.
 2. Описаны в основном коммерческие аспекты, а культурные — поверхностно.
- **Конкретика и примеры:** Приведены конкретные примеры, но их может быть недостаточно для полного раскрытия потенциала темы.
- **Логика и структура:** Работа структурирована, но логические переходы между этапами могут быть менее плавными.
- **Оригинальность выбора продукта:** Продукт выбран корректно, но может быть довольно распространенным для подобных заданий (например, первый iPhone, фильм «Аватар»).

Оценка «3» (Удовлетворительно)

- **Корректность выделения этапов:** Этапы ЖЦП названы и описаны, но их содержание может быть путаным. Этап «спада» часто отсутствует или описан формально, без анализа причин.
- **Глубина анализа и адаптация к специфике:** Анализ носит в большей степени теоретический характер, слабо адаптирован к конкретному продукту и специфике сферы культуры. Преобладает простое перечисление событий вместо анализа.
- **Конкретика и примеры:** Примеры присутствуют, но они общие и неконкретные.
- **Логика и структура:** Есть попытка структурировать ответ, но логика изложения может нарушаться.
- **Оригинальность выбора продукта:** Продукт выбран очевидный и простой для анализа.

Оценка «2» (Неудовлетворительно)

- **Корректность выделения этапов:** Этапы ЖЦП не выделены или выделены неверно. Описание представляет собой бессистемный пересказ истории продукта.
- **Глубина анализа и адаптация к специфике:** Полностью отсутствует понимание специфики культурного продукта. Анализ подменяется общими фразами, не связанными с теорией ЖЦП.
- **Конкретика и примеры:** Конкретные примеры и факты отсутствуют.

- **Логика и структура:** Логика изложения нарушена, структура отсутствует.
- **Оригинальность выбора продукта:** Продукт выбран нерелевантный теме (например, бытовая техника) или не является продуктом культурной деятельности.

Итоговая оценка

Оценка за выполнения заданий раздела 03.01.01 выводится как средняя арифметическая путем сложения оценок за выполнение тестового и практического задания.

Раздел 03.01.03. Правовое обеспечение профессиональной деятельности

Зачет осуществляется в устной форме. Студенту на зачете методом жребия выпадает один из вопросов. На подготовку ответа каждому учащемуся дается 20 минут.

Основные понятия, классификация предприятий СКС.

Права и свободы человека в области культуры. Обязанности государства в области культуры.

Социокультурная ситуация в современной России.

Классификация взаимоотношений государства и культуры.

Понятие государства, право, культуры их развитие и взаимодействие.

Правовая культура: понятие и структура.

Основы законодательства РФ «О культуре».

Законодательные источники регулирующие деятельность работников культуры.

Понятие правового регулирования в сфере профессиональной деятельности.

Юридические лица: понятие, виды, способ создания, ликвидации, реорганизации.

Понятие и принципы, трудовых правоотношений в социально-культурной сфере.

Понятие трудового договора его содержание и виды.

Понятие и виды занятости в соответствии с ФЗ «О занятости населения в РФ».

Критерии оценки:

– оценка **5 «отлично»** выставляется за изложение полученных знаний полное, в соответствии с требованиями рабочей программы; аргументированная формулировка выводов и обобщений; быстрый поиск информации необходимый для эффективного решения профессиональных задач;

– оценка **4 «хорошо»** выставляется за изложение полученных знаний полное, в соответствии с требованиями рабочей программы; допускаются отдельные незначительные ошибки; при выделении существенных признаков изученного допускаются отдельные незначительные ошибки; работа выполняется в основном в соответствии с требованиями с незначительными ошибками;

– оценка **3 «удовлетворительно»** выставляется за изложение полученных знаний неполное, однако, это не препятствует освоению последующего программного материала дисциплины; допускаются отдельные существенные ошибки; имеются затруднения при выделении существенных признаков изученного и формулировке выводов; недостаточная организация собственной деятельности; недостаточная организация при быстром поиске информации необходимой для эффективного решения профессиональных задач;

– оценка **2 «неудовлетворительно»** выставляется за изложение полученных знаний неполное, бессистемное; имеются существенные ошибки, которые учащийся не в состоянии исправить даже с помощью преподавателя; неумение производить простейшие аналитические операции, делать обобщения и выводы; неумение грамотно оформить

работу; не умеет быстро ориентироваться в поиске информации необходимой для эффективного решения профессиональных задач.

Итоговая оценка за выполненные задания по разделу 03.01.03 выводится как средняя арифметическая путем сложения оценок за устный ответ на зачете и текущих оценок за период изучения дисциплины.

Итоговая оценка за дифференцированный зачёт по МДК 03.01 выводится как средняя арифметическая путем сложения оценок за раздел 03.01.01 и 03.01.03