

**Приложение к ППССЗ по специальности  
51.02.01 Народное художественное творчество  
(по виду: хореографическое творчество)**

**Контрольно-оценочные материалы 3 курс  
(группа современного танца)  
5 семестр 2025-2026 учебный год**

**Информатика (дифференцированный зачёт)**

Зачет осуществляется в письменной форме, предусматривает выполнение *одного типа заданий*: ответы на тестовые вопросы (итоговый тест).

Итоговый тест состоит из 30 вопросов различных видов: выбор одного или нескольких правильных ответов, на установление соответствия элементов двух списков, вопросы закрытой формы.

**Итоговый тест**

**1. Выберите один правильный ответ:**

Ближе всего раскрывается смысл понятия «информация, используемая в бытовом общении» в утверждении:

- А) последовательность знаков некоторого алфавита;
- Б) сообщение, передаваемое в форме знаков или сигналов;
- В) сообщение, уменьшающее неопределенность знаний;
- Г) сведения об окружающем мире, воспринимаемые человеком.

**2. Выберите один правильный ответ:**

Информацию, не зависящую от личного мнения, называют:

- А) достоверной;
- Б) объективной;
- В) полезной;
- Г) понятной.

**3. Выберите 5 правильных ответов:**

Выбери из списка все языки, которые можно считать формальными языками:

- 1. Двоичная система счисления.
- 2. Языки программирования.
- 3. Кириллица.
- 4. Китайский язык.
- 5. Музыкальные ноты.
- 6. Русский язык.
- 7. Дорожные знаки.
- 8. Код азбуки Морзе.

**4. Установите соответствие:**

- |                  |  |
|------------------|--|
| А. Полнота       | 1. Язык понятен получателю                       |
| Б. Достоверность | 2. Достаточность для понимания, принятия решения |
| В. Актуальность  | 3. Важность, значимость                          |
| Г. Понятность    | 4. Неискажённое истинное положение дел           |

**5. Выберите один правильный ответ:**

В каком году Лейбниц изготoвил механический калькулятор?

- А) 1643;
- Б) 1673;
- В) 1642;
- Г) 1700.

**6. Укажите одно верное высказывание:**

- А) компьютер состоит из отдельных модулей, соединенных между собой магистралью;
- Б) компьютер представляет собой единое, неделимое устройство;
- В) составные части компьютерной системы являются заменяемыми;
- Г) компьютерная система способна сколь угодно долго соответствовать требованиям современного общества и не нуждается в модернизации.

**7. Укажите одно верное высказывание:**

1. На материнской плате размещены только те блоки, которые осуществляют обработку информации, а схемы, управляющие всеми остальными устройствами компьютера, реализованы на отдельных платах и вставляются в стандартные разъемы на материнской плате;
2. На материнской плате размещены все блоки, которые осуществляют прием, обработку и выдачу информации с помощью электрических сигналов и к которым можно подключить все необходимые устройства ввода-вывода;
3. На материнской плате находится системная магистраль данных, к которой подключены адаптеры и контроллеры, позволяющие осуществлять связь ЭВМ с устройствами ввода-вывода;

**8. Выберите один правильный ответ.**

Что такое системное программное обеспечение?

- А) программы для организации совместной работы устройств компьютера как единой системы;
- Б) программы для организации удобной системы размещения программ на диске;
- В) набор программ для работы устройств системного блока компьютера;
- Г) программы, ориентированные на решение конкретных задач, рассчитанные на взаимодействие с пользователем.

**9. Напишите наибольшее натуральное число  $x$ , для которого ИСТИННО высказывание: НЕ ( $x < 3$ ) И ( $x < 4$ )**

Ответ \_\_\_\_\_

**10. Установите соответствие типов компьютерных сетей по "радиусу охвата":**

- |  |                      |
|--|----------------------|
| 1. Сети, объединяющие компьютеры в пределах города.  | А) Персональные сети |
| 2. Сети компьютеров одной организации (возможно, находящиеся в разных районах города или даже в разных городах). | Б) Глобальные сети   |
| 3. Сети, объединяющие компьютеры в разных странах; типичный пример глобальной сети – Интернет.                   | В) Локальные сети    |
| 4. Сети, объединяющие, как правило, компьютеры в пределах одного или нескольких соседних                         | Г) Городские сети    |

зданий.

5. Сети, объединяющие устройства одного человека (сотовые телефоны, карманные компьютеры, смартфоны, ноутбук и т. п.) в радиусе не более 30 м.

Д) Корпоративные сети

**11. Выберите один правильный ответ.**

Укажите наиболее полное верное назначение шлюза:

- А) преобразование данных в формат нужного протокола;
- Б) передача информации по сети;
- В) дублирование пакетов при их передаче в сетях;
- Г) верны все варианты.

**12. Выберите четыре правильных ответа.**

Укажите достоинства топологии "Шина":

- 1. При выходе из строя любого компьютера сеть продолжает работать.
- 2. Легко подключать новые рабочие станции.
- 3. Высокий уровень безопасности.
- 4. Самая простая и дешёвая схема.
- 5. Простой поиск неисправностей и обрывов.
- 6. Небольшой расход кабеля

**13. Выберите три правильных ответа.**

Укажите недостатки топологии "Звезда":

- 1. Большой расход кабеля, высокая стоимость.
- 2. Для подключения нового узла нужно останавливать сеть.
- 3. При выходе из строя коммутатора вся сеть не работает.
- 4. Количество рабочих станций ограничено количеством портов коммутатора.
- 5. Низкий уровень безопасности.

**14. Выберите три правильных ответа.**

Укажите достоинства топологии "Кольцо":

- 1. Не нужно дополнительное оборудование (коммутаторы).
- 2. При выходе из строя любой рабочей станции сеть остаётся работоспособной.
- 3. Легко подключать новые рабочие станции.
- 4. Большой размер сети (до 20 км).
- 5. Надёжная работа при большом потоке данных, конфликты практически невозможны.

**15. Выберите один правильный ответ.**

Укажите протокол, используемый для скачивания файлов с сервера на компьютер пользователя:

- А) HTTP
- Б) FTP
- В) SMTP
- Г) FILE

**16. Выберите один правильный ответ.**

Лицензия на программное обеспечение – это:

- А) документ, определяющий порядок распространения программного обеспечения, защищённого авторским правом;
- Б) документ, определяющий порядок использования и распространения программного обеспечения, незащищённого авторским правом;
- В) документ, определяющий порядок использования и распространения программного обеспечения, защищённого авторским правом;
- Г) документ, определяющий порядок использования программного обеспечения, защищённого авторским правом;

**17. Выберите один правильный ответ.**

Как называется совокупность условий и факторов, создающих потенциальную или реально существующую опасность нарушения безопасности информации?

- А) уязвимость;
- Б) слабое место системы;
- В) угроза;
- Г) атака.

**18. Установите соответствие между средством или способом защиты и проблемой, для решения которой данный способ применяется:**

- |                                  |   |
|----------------------------------|---|
| 1. Использование тонкого клиента | А) передача секретной информации сотрудникам компании (человеческий фактор)                 |
| 2. Шифрование с открытым ключом  | Б) доступ посторонних к личной информации   |
| 3. Антивирусы                    | В) несанкционированный доступ к компьютеру и части сети                                     |
| 4. Авторизация пользователя      | Г) доступ посторонних к личной информации при хранении и передаче по открытым каналам связи |
| 5. Межсетевые экраны             | Д) вредоносные программы  |

**19. Выберите один правильный ответ.**

Что такое шифрование информации?

- А) процесс ее преобразования, при котором содержание информации становится непонятным для не обладающих соответствующими полномочиями субъектов;
- Б) процесс преобразования, при котором информация удаляется;
- В) процесс ее преобразования, при котором содержание информации изменяется на ложную;
- Г) процесс преобразования информации в машинный код.

**20. Отметьте все пары объектов, которые в каких-то задачах можно рассматривать как пару «оригинал-модель»:**

- 1. Страна — столица.
- 2. Болт — чертёж болта.
- 3. Курица — цыпленок.
- 4. Самолёт — лист металла.
- 5. Учитель — ученик.

**21. Выберите три правильных ответа.**

Какие из перечисленных моделей относятся к информационным?

- 1. Рисунок дерева.
- 2. Модель ядра атома из металла.
- 3. Уменьшенная копия воздушного шара.

4. Таблица с данными о населении Земли.

5. Формула второго закона Ньютона.

**22. Выберите один правильный ответ.**

Какую фразу можно считать определением игровой модели?

- А) это модель для поиска оптимального решения;
- Б) это модель, учитывающая действия противника;
- В) это модель компьютерной игры;
- Г) это модель объекта, с которой играет ребенок;
- Д) это компьютерная игра.

**23. Как называется модель в форме словесного описания (в ответе введите прилагательное)?**

Ответ \_\_\_\_\_

**24. Выберите один правильный ответ.**

Файловая система персонального компьютера наиболее адекватно может быть описана в виде:

- А) Табличной модели;
- Б) Графической модели;
- В) Иерархической модели;
- Г) Математической модели;

**25. Решите задачу и запишите ответ.**

Переведите число 110 из десятичной системы счисления в двоичную систему счисления. Сколько единиц содержит полученное число?

В ответе укажите одно число – количество единиц

Ответ \_\_\_\_\_

**26. Решите задачу и запишите ответ.**

Между населёнными пунктами А, В, С, D, E, F построены дороги, протяжённость которых приведена в таблице. Определите длину кратчайшего маршрута из А в F:

	A	B	C	D	E	F
A		2	4			
B	2		1		7	
C	4	1		3	4	
D			3		3	
E		7	4	3		2
F					2	

Ответ \_\_\_\_\_

**27. Решите задачу и запишите ответ.**

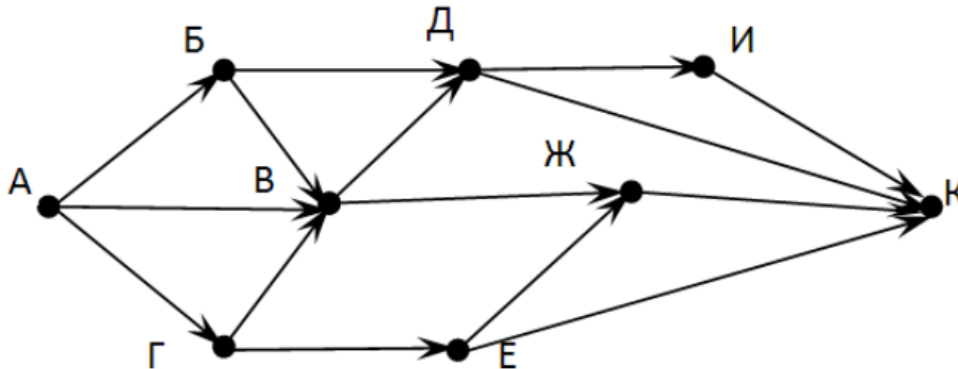
Между населёнными пунктами А, В, С, D, E построены дороги, стоимость перевозки по которым приведена в таблице. Определите МАКСИМАЛЬНУЮ стоимость перевозки груза из С в В при условии, что маршрут не может проходить через какой-то пункт более одного раза:

	A	B	C	D	E
A		4	3		7
B	4			2	
C	3			6	
D		2	6		1
E	7			1	

Ответ \_\_\_\_\_

**28. Решите задачу и запишите ответ.**

На рисунке - схема дорог, связывающих города А, Б, В, Г, Д, Е, Ж, З, И, К. По каждой дороге можно двигаться только в одном направлении, указанном стрелкой. Сколько существует различных путей из города А в город К



Ответ \_\_\_\_\_

**29. Выберите один правильный ответ.**

Предлагается некоторая операция над двумя произвольными трехзначными десятичными числами:

- 1) записывается результат сложения старших разрядов этих чисел;
- 2) к нему дописывается результат сложения средних разрядов по такому правилу: если он меньше первой суммы, то полученное число приписывается к первому слева, иначе — справа;
- 3) итоговое число получают приписыванием справа к числу, полученному после второго шага, суммы значений младших разрядов исходных чисел.

Какое из перечисленных чисел могло быть построено по этому правилу?

- А) 141310;
- Б) 102113;
- В) 101421;
- Г) 101413.

**30. Выберите один правильный ответ.**

Определите значение целочисленных переменных  $x$ ,  $y$  и  $t$  после выполнения фрагмента программы:

```

x:=5;
y:=7;
t:=x;
x:=ymodx;
y := t;
```

- А)  $x=2, y=5, t=5$ ;
- Б)  $x=7, y=5, t=5$ ;
- В)  $x=2, y=2, t=2$ ;
- Г)  $x=5, y=5, t=5$ ;

**Критерии оценки выполнения тестовых заданий:**

- оценка **5 «отлично»** - 25-30 правильных ответов;
- оценка **4 «хорошо»** - 19-24 правильных ответов;
- оценка **3 «удовлетворительно»** - 18-13 правильных ответов;
- оценка **2 «неудовлетворительно»** - 12 и менее правильных ответов.

Оценка за зачет выводится как средняя арифметическая путем сложения оценок за выполнение тестового задания и оценки за семестр.

## **Физика (дифференцированный зачёт)**

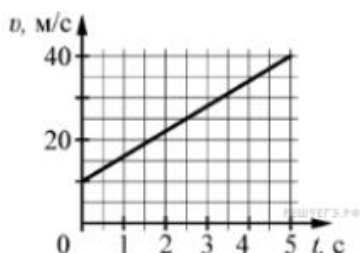
Зачет осуществляется в письменной форме, предусматривает выполнение *одного типа заданий*: ответы на тестовые вопросы (итоговый тест).

Итоговый тест состоит из 20 вопросов закрытой формы.

### **Итоговый тест**

#### **1. Напишите краткое решение задачи и выберите букву правильного ответа:**

На графике приведена зависимость скорости тела от времени при прямолинейном движении. Определите по графику ускорение тела. (Ответ дайте в метрах в секунду в квадрате.)



- А)  $6 \text{ м/с}^2$     Б)  $8 \text{ м/с}^2$     В)  $15 \text{ м/с}^2$     Г)  $20 \text{ м/с}^2$

#### **2. Напишите краткое решение задачи и выберите букву правильного ответа:**

Автомобиль массой  $1000 \text{ кг}$  движется с постоянной по модулю скоростью по выпуклому мосту. Автомобиль действует на мост в верхней его точке с силой  $F = 9000 \text{ Н}$ . Сила, с которой мост действует на автомобиль, равна:

- А)  $1000 \text{ Н}$  и направлена вертикально вверх;  
Б)  $19\,000 \text{ Н}$  и направлена вертикально вниз;  
В)  $9000 \text{ Н}$  и направлена вертикально вниз;  
Г)  $9000 \text{ Н}$  и направлена вертикально вверх.

#### **3. Напишите краткое решение задачи и выберите букву правильного ответа:**

С балкона с высоты  $5 \text{ м}$  бросают мяч в горизонтальном направлении. Начальная скорость мяча  $7 \text{ м/с}$ , его масса  $0,1 \text{ кг}$ . Через  $2 \text{ с}$  после броска импульс мяча приблизительно равен:

- А)  $0$   
Б)  $2,1 \text{ кг} \cdot \text{м/с}$   
В)  $0,7 \text{ кг} \cdot \text{м/с}$   
Г)  $1,4 \text{ кг} \cdot \text{м/с}$

#### **4. Выберите один правильный ответ:**

В каких телах — твёрдых, жидких или газообразных — происходит диффузия?

- А) только в жидких  
Б) только в твёрдых  
В) только в газообразных  
Г) в твёрдых, жидких и газообразных

#### **5. Напишите краткое решение задачи и выберите букву правильного ответа:**

Сколько молекул содержится в капле воды массой  $0,3 \text{ г}$ ?

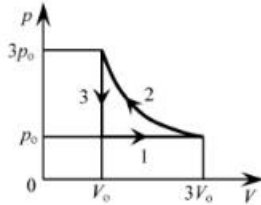
- А)  $10^{23}$   
Б)  $10^{22}$   
В)  $3 \cdot 10^{22}$   
Г)  $6 \cdot 10^{22}$

#### **6. Напишите краткое решение задачи и выберите букву правильного ответа:**

Как изменится давление разреженного одноатомного газа, если при увеличении концентрации молекул газа в 3 раза его абсолютная температура увеличится в 2 раза?

- А) увеличится в 6 раз
- Б) увеличится в 2 раза
- В) уменьшится в 6 раз
- Г) останется без изменений

**7. Выберите один правильный ответ:**



На  $pV$ -диаграмме изображена последовательность трёх процессов (1 → 2 → 3) изменения состояния 2 моль идеального газа. Какова эта последовательность процессов в газе?

- А) расширение → нагревание → охлаждение
- Б) расширение → охлаждение → сжатие при постоянной температуре
- В) нагревание → сжатие при постоянной температуре → охлаждение
- Г) нагревание → расширение → сжатие

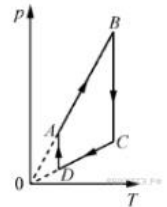
**8. Выберите один правильный ответ.**

Относительная влажность воздуха в закрытом сосуде 30%. Какой станет относительная влажность, если объём сосуда при неизменной температуре уменьшить в 3 раза?

- А) 60% Б) 90% В) 120% Г) 100%

**9. Выберите один правильный ответ.**

На рисунке представлен график циклического процесса, проведённого с одноатомным идеальным газом. На каком из участков внутренняя энергия газа увеличивалась? Количество вещества газа постоянно.



- А) DA; Б) BC; В) AB; Г) CD

**10. Напишите краткое решение задачи и выберите букву правильного ответа:**

Силы электростатического взаимодействия между двумя точечными заряженными телами равны по модулю  $F$ . Как изменится модуль сил электростатического взаимодействия между этими телами, если заряд каждого тела увеличить в 3 раза?

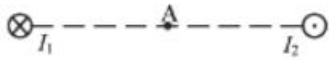
- А) увеличится в 3 раза
- Б) увеличится в 9 раз
- В) уменьшится в 9 раз
- Г) уменьшится в 3 раза

**11. Напишите краткое решение задачи и выберите букву правильного ответа:**

Как изменится величина заряда, прошедшего через поперечное сечение проводника, если сила тока уменьшится в 2 раза, а время протекания тока в проводнике увеличится в 2 раза?

- А) не изменится
- Б) увеличится в 4 раза
- В) увеличится в 2 раза
- Г) уменьшится в 4 раза

**12. Выберите один правильный ответ:**



Магнитное поле  $\vec{B} = \vec{B}_1 + \vec{B}_2$  создано в точке  $A$  двумя параллельными длинными проводниками с токами  $I_1$  и  $I_2$ , расположенными перпендикулярно плоскости чертежа. Векторы  $\vec{B}_1$  и  $\vec{B}_2$  в точке  $A$  направлены в плоскости чертежа следующим образом:

- А)  $\vec{B}_1$  — вниз,  $\vec{B}_2$  — вверх
- Б)  $\vec{B}_1$  — вверх,  $\vec{B}_2$  — вверх
- В)  $\vec{B}_1$  — вниз,  $\vec{B}_2$  — вниз
- Г)  $\vec{B}_1$  — вверх,  $\vec{B}_2$  — вниз

**13. Выберите один правильный ответ:**

Магнит выносится из алюминиевого кольца. Направление тока в кольце против часовой стрелки со стороны магнита. Каким полюсом магнит обращен к кольцу?

- А) положительным;
- Б) отрицательным;
- В) северным;
- Г) южным

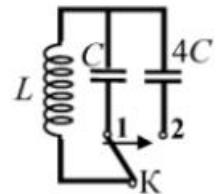
**14. Напишите краткое решение задачи и выберите букву правильного ответа:**

Математический маятник с периодом колебаний  $T$  отклонили на небольшой угол от положения равновесия и отпустили с начальной скоростью, равной нулю. Через какое время после этого потенциальная энергия маятника в первый раз вновь достигнет максимума? Сопротивлением воздуха пренебречь.

- А)  $\frac{1}{4}T$  Б)  $\frac{1}{8}T$  В)  $\frac{1}{2}T$  Г)  $T$

**15. Напишите краткое решение задачи и выберите букву правильного ответа:**

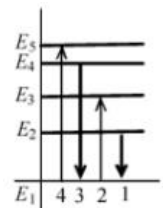
Как изменится период собственных электромагнитных колебаний в контуре (см. рисунок), если ключ  $K$  перевести из положения 1 в положение 2?



- А) уменьшится в 4 раза
- Б) увеличится в 4 раза
- В) уменьшится в 2 раза
- Г) увеличится в 2 раза

**16. Выберите один правильный ответ.**

На рисунке изображена диаграмма энергетических уровней атома. Какой цифрой обозначен переход, который соответствует излучению фотона с наименьшей энергией?



- А) 1 Б) 2 В) 3 Г) 4

**17. Выберите один правильный ответ.**

На рисунке представлен фрагмент Периодической системы элементов Д. И. Менделеева. Под названием каждого элемента приведены массовые числа его основных стабильных изотопов. При этом нижний индекс около массового числа указывает (в процентах) распространённость изотопа в природе.

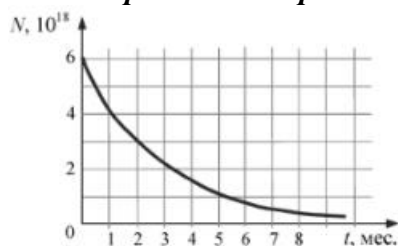
2	II	Li литий 7 <sub>93</sub> 6 <sub>2,4</sub>	3	Be бериллий 9 <sub>100</sub>	4	5	B бор 11 <sub>80</sub> 10 <sub>20</sub>
3	III	Na натрий 23 <sub>100</sub>	11	Mg магний 24 <sub>79</sub> 26 <sub>11</sub> 25 <sub>10</sub>	12	13	Al алюминий 27 <sub>100</sub>
4	IV	K калий 39 <sub>93</sub> 41 <sub>6,7</sub>	19	Ca кальций 40 <sub>97</sub> 44 <sub>2,1</sub>	20	Sc скандий 45 <sub>100</sub>	21
	V	29	Cu медь 63 <sub>69</sub> 65 <sub>31</sub>	30	Zn цинк 64 <sub>49</sub> 66 <sub>28</sub> 68 <sub>19</sub>	31	Ga галлий 69 <sub>60</sub> 71 <sub>40</sub>

Число протонов и число нейтронов в ядре самого распространённого изотопа галлия соответственно равно

- А) 31 протон, 38 нейтронов

- Б) 69 протонов, 31 нейтрон
- В) 38 протонов, 31 нейтрон
- Г) 38 протонов, 60 нейтронов

**18. Выберите один правильный ответ.**



На рисунке представлен график изменения числа ядер находящегося в пробирке радиоактивного изотопа с течением времени. Каков период полураспада этого изотопа?

- А) 1 месяц
- Б) 2 месяца
- В) 4 месяца
- Г) 8 месяцев

**19. Напишите краткое решение задачи и выберите букву правильного ответа:**

Энергия фотонов при уменьшении длины световой волны в 2 раза:

- А) уменьшится в 2 раза
- Б) уменьшится в 4 раза
- В) увеличится в 2 раза
- Г) увеличится в 4 раза

**20. Напишите краткое решение задачи и выберите букву правильного ответа:**

Период полураспада некоторого радиоактивного изотопа равен 1 месяцу. За какое время число ядер этого изотопа уменьшится в 32 раза?

- А) 3 месяца
- Б) 4 месяца
- В) 5 месяцев
- Г) 6 месяцев

**Критерии оценки выполнения тестовых заданий:**

- оценка **5 «отлично»** - 18-20 правильных ответов;
- оценка **4 «хорошо»** - 15-17 правильных ответов;
- оценка **3 «удовлетворительно»** - 9-14 правильных ответов;
- оценка **2 «неудовлетворительно»** - 8 и менее правильных ответов.

Оценка за зачет выводится как средняя арифметическая путем сложения оценок за выполнение тестового задания и оценки за семестр.

## **История России (дифференцированный зачёт)**

Зачет осуществляется в письменной форме и предусматривает выполнение *итогового теста*. Итоговый тест состоит из 25 вопросов различных видов: выбор одного или нескольких правильных ответов, на установление правильной последовательности, на установление соответствия элементов двух списков, дополнения предложений до логического завершения.

### **Итоговый тест**

**1. Выберите один правильный ответ:**

Какую причину возникновения «холодной войны» из перечисленных вы бы выделили?

- а) разногласия между православной церковью и другими направлениями христианства
- б) требования США о возвращении СССР долгов по ленд-лизу
- в) соперничество между СССР и США в военно-технической сфере
- г) стремление правящих кругов СССР и США утвердить свою систему ценностей, образ жизни и миропонимание в качестве универсальных
- д) борьба за сферы влияния между СССР, США и Великобританией

**2. Выберите один правильный ответ:**

Цель «доктрины Трумэна» состояла в том, чтобы:

- а) предотвратить переход под контроль СССР территорий, провозглашенных жизненно важными для обеспечения интересов безопасности США
- б) изолировать СССР на международной арене, исключить его из ООН
- в) запретить в США Коммунистическую партию
- г) подготовиться к ядерной войне против СССР

**3. Расставьте события в хронологической последовательности**

- а) «Пражская весна»
- б) Распад СССР
- в) Разрушение Берлинской стены
- г) Народное восстание в Венгрии
- д) Создание ОВД
- е) Создание СЭВ

**4. Расставьте события в хронологической последовательности:**

- а) принятие программы помощи Европе- плана «Маршалла»;
- б) выступление У. Черчилля с антисоветской речью в г. Фултон;
- в) создание НАТО;
- г) выступление президента США Г. Трумэна с «доктриной».

**5. Вставьте пропущенный термин:**

\_\_\_\_\_ – состояние военно-политической конфронтации между СССР и США, а также их союзниками после Второй мировой войны.

**6. Вставьте пропущенное слово:**

Политика правительства Е. Т. Гайдара характеризует понятие \_\_\_\_\_ .

**7. Выберите один правильный ответ:**

М.С. Горбачев был избран Генеральным Секретарем ЦК КПСС в:

- а) 1985 г.
- б) 1986 г.
- в) 1990 г.
- г) 1991 г.

**8. Выберите один правильный ответ:**

Какова причина перехода советского руководства к политике перестройки?

- а) кризисные явления во всех сферах жизни общества;
- б) распад мировой социалистической системы;
- в) требования мировой общественности;
- г) массовые выступления населения против режима.

**9. Выберите один правильный ответ:**

Беловежское соглашение 1991 г. Объявило о:

- а) принятии новой Конституции СССР
- б) выводе советских войск из ГДР
- в) роспуске СССР, создании СНГ
- г) создании ГКЧП
- д) роспуске КПСС

**10. Выберите один правильный ответ:**

С целью сохранения и укрепления СНГ в 1993 году:

- а) был введен безвизовый режим

- б) была создана единая рублевая зона
- в) был введен единый паспорт
- г) был принят устав СНГ
- д) были введены миротворческие силы ООН

**11. Дайте определение следующим понятиям:**

- а) Национализация –
- б) Приватизация –

**12. Вставьте пропущенное слово:**

Передача или продажа госсобственности с использованием именных чеков в России в начале 1990-х гг. получила название – \_\_\_\_\_.

**13. Выберите один правильный ответ:**

В сентябре 1993 г. Б. Н. Ельцин подписал указ о роспуске:

- а) Совета Федерации
- б) Государственной Думы
- в) Государственного совета
- г) Верховного Совета

**14. Выберите один правильный ответ:**

Какое из перечисленных событий относится к 1998 г.?

- а) финансовый кризис в России — дефолт
- б) принятие Конституции РФ
- в) избрание президентом РФ В. В. Путина
- г) вооружённые столкновения сторонников президента и Верховного Совета

**15. Выберите четыре правильных ответа:**

Международные организации, в которых в настоящее время состоит Россия:

1. Организация Объединенных Наций
2. Организация Североатлантического договора
3. Организация по безопасности и сотрудничеству в Европе
4. Всемирная торговая организация
5. Совет Европы
6. Европейский союз
7. Международное агентство по атомной энергии
8. Лига Наций

**16. Выберите два правильных ответа.**

Какие факты свидетельствуют о том, что национальные интересы России в конце 1980-х – 1990-х годах игнорировались политиками, стоящими у власти?

1. Внешняя политика, России была построена на уступчивости, готовности к компромиссам с США и европейскими странами
2. Западные страны безусловно соблюдали договоренности о сокращении стратегических вооружений
3. Досрочно были выведены российские войска из Германии
4. НАТО соблюдало договоренности о размещении на постоянной основе боевых сил вблизи границ России

**17. Выберите один правильный ответ:**

Задачей перестройки НЕ являлось:

- А) отказ от черно-белого видения мира
- Б) переход от социализма к капитализму
- В) политика гласности
- Г) преодоление застоя и снижение темпов роста производства

**18. Выберите 4 правильных ответа:**

Приметами перестроечного периода были:

1. Системные экономические преобразования
2. Продовольственная проблема

3. Развитие кооперативного движения
4. Обесценивание рубля
5. Деятельность различных партий
6. Забастовки шахтеров

**19. Установите правильную последовательность событий конца XX века:**

1. Распад СССР
2. Выборы Президента СССР
3. Создание ГКЧП
4. Авария на Чернобыльской АЭС

**20. Соотнесите название исторических событий с их датами:**

1. Беловежское соглашение о распаде СССР и создании СНГ
  2. Создание и действие ГКЧП
  3. Декларация о государственном суверенитете
- а) 12 июня 1990 г. б) 8 декабря 1991 г; в) 19 августа 1991 г.

**21. Дополните предложение до логического завершения.**

В настоящее время в состав СНГ из бывших союзных республик СССР НЕ входят 5 государств: \_\_\_\_\_ .

**22. Соотнесите исторические события с их датами**

1. Начало Первой Чеченской войны
2. Протест России против бомбардировок Югославии
3. Конституционный кризис
4. Начало рыночных преобразований в стране

**23. Выберите один правильный ответ.**

Вхождение в состав РФ Крыма произошло в результате:

1. Военного вторжения России в республику Крым
2. Проведенного референдума о статусе полуострова и подписания договора о вхождении в состав России;
3. Добровольного отказа Украины от Республики Крым

**24. Выберите три правильных ответа:**

Основными задачами внутренней политики России в начале 2000-х годов были:

- а) обеспечение благоприятных условий для развития рыночной экономики;
- б) осуществление политики равноудаленности власти и бизнеса;
- в) включение России в мировое сообщество;
- г) укрепление вертикали власти;
- д) Защита прав и интересов граждан РФ за рубежом.

**25. Выберите один правильный ответ.**

Д. А. Медведев исполнял обязанности Президента России:

- А) с 2000 по 2004 г.
- Б) с 2004 по 2008 г.
- В) с 2008 по 2012 г.
- Г) с 2012 по 2018 г.

**Критерии оценки выполнения тестовых заданий:**

- оценка **5 «отлично»** - 20-25 правильных ответов;
- оценка **4 «хорошо»** - 15-19 правильных ответов;
- оценка **3 «удовлетворительно»** - 10-14 правильных ответов;
- оценка **2 «неудовлетворительно»** - 9 и менее правильных ответов.

**Физическая культура (дифференцированный зачет)**

Промежуточный контроль по Физической культуре в пятом семестре предусматривает проведение **дифференцированного зачета** в сроки, предусмотренные учебным планом. Зачет состоит из творческого показа и тестовой работы.

1 Блок.

Творческий показ по физической культуре включает:

Изучение школы американского джаз танца.

Экзерсис у станка

1. Warming up
2. Demi & grand plie
3. Battement tendu & battement tendu jete
4. Rond de jambe par terre & rond de jambe en l'air
5. Adagio
6. Grand battement tendu jete

Crosse (передвижение в пространстве)

### **Критерии оценки за Творческий показ по физической культуре.**

Оценка **5 «отлично»** выставляется за знание и методически грамотное исполнение заданного преподавателем урока, а также за самостоятельное сочинение комбинаций, передачу особенностей стиля и манеры исполнения джаз танца, умение применять знания на практике, проявление творческих способностей в понимании и использовании учебно-программного материала.

Оценка **4 «хорошо»** выставляется за знание и правильное исполнение заданного преподавателем урока джаз танца, а также за самостоятельное сочинение комбинаций, но, при этом, имеются незначительные ошибки в исполнении и недостаточно точная передача особенностей стиля и манеры исполнения.

Оценка **3 «удовлетворительно»** выставляется за большую выполненную часть заданного преподавателем урока джаз танца, а также комбинацию сочиненную не самостоятельно. Обучающийся сомневается при исполнении и не в полной мере выполняет отдельные упражнения, возникают трудности с передачей особенностей стиля и манеры исполнения.

Оценка **2 «неудовлетворительно»** выставляется за незнание и неправильное исполнение движений и элементов заданного преподавателем урока джаз танца, отсутствие сочиненной комбинации. Обучающийся справляется лишь с отдельными элементами урока, а также не освоил особенности стиля и манеры исполнения, практические навыки не сформированы.

### **2 Блок. Тестовая работа.**

*Тест 1. Установить соответствие между терминами и определениями:*

1) Танцевальная техника джаз танца, при которой каждый центр тела двигается независимо от другого в разных направлениях.

2) Раскладка танцевальных комбинаций на составные части с целью дальнейшего изменения темпа и ритма исполнения любой из них.

3) Музыкальная характеристика, название которой в переводе с латыни означает «множество ритмов».

4) Представляет собой способность сочетать движения нескольких изолированных друг от друга частей тела, работающих одновременно.

А. Координация

Б. Полиритмия

В. Изоляция

Г. Полицентриа

Д. Мультипликация

*Тест 2. Расставить по порядку построение урока джаз танца:*

- А. Изоляция;
- Б. Кросс;
- В. Поклон;
- Г. Warm up;
- Д. Упражнения на середине зала;
- Е. Танцевальная комбинация.

Тест 3. Выбрать ЛИШНЕЕ:

- А. Parallel
- Б. In
- В. Press
- Г. Out

Тест 4. Описать положение «Jazz hand».

Тест 5. Подобрать термин к описанию:

- Корпус в положении contraction, руки 2-я позиция, локти круглые.

Тест 6. Flat back - это:

- А. Округление позвоночника в поясничном отделе;
- Б. Скручивание корпуса вперед вниз, начиная с головы;
- В. Положение прямой спины.

Тест 7. Подобрать термин к определению «Подъем бедра»:

- А. Hip fall
- Б. Hip lift
- В. Pivot
- Г. Fan kick

### **Критерии оценки:**

Оценка **5 «отлично»** выставляется за изложение полученных знаний полное, в соответствии с требованиями рабочей программы; аргументированная формулировка выводов и обобщений; грамотное применение методических знаний на практик.,

Оценка **4 «хорошо»** выставляется за изложение полученных знаний полное, в соответствии с требованиями рабочей программы; допускаются отдельные незначительные ошибки; работа выполняется в основном в соответствии с требованиями с несущественными ошибками; грамотное применение методических знаний на практике, допускаются отдельные незначительные ошибки.

Оценка **3 «удовлетворительно»** выставляется за изложение полученных знаний неполное, однако, это не препятствует освоению последующего программного материала дисциплины; допускаются отдельные существенные ошибки; имеются затруднения при выделении существенных признаков изученного и формулировке выводов; недостаточная организация собственной деятельности; при применении методических знаний на практике допускаются отдельные существенные ошибки.

Оценка **2 «неудовлетворительно»** выставляется за изложение полученных знаний неполное, бессистемное; имеются существенные ошибки, которые студент не в состоянии исправить даже с помощью преподавателя; неумение производить простейшие аналитические операции, делать обобщения и выводы; грамотное применение методических знаний на практике отсутствует.

### **ОПД. 01 Народное художественное творчество (дифференцированный зачет)**

Зачет состоит из двух этапов: 1 этап – устный ответ на вопрос по пройденному материалу, 2 этап – выполнение практического задания.

#### **Вопросы к экзамену:**

1. Понятие «семья». Семейно-бытовая обрядность. Этапы жизненного цикла.
2. Обряды первого года жизни.
3. Структура свадебного обряда.
4. Похоронная обрядность.

5. Понятие «календарь». Символическое значение обрядовых действий во время народных праздников
6. Зимний цикл традиционных обрядов и праздников.
7. Весенний цикл традиционных обрядов и праздников.
8. Летний цикл традиционных обрядов и праздников.
9. Осенний цикл традиционных обрядов и праздников.
10. Понятия: «традиция», «обряд», «обычай», «ритуал», «церемония».
11. Отличительные особенности игры и обряда.
12. Понятие «декоративно-прикладного искусства». Классификация. Функции.
13. Исторические основы педагогики народного художественного творчества.
14. Особенности детского художественного творчества.

2 задание – определение структурных элементов колядки и вида колядки:

Коляда, коляда  
Отворяйте ворота,  
Доставайте сундучки,  
подавайте пяточки.

Хоть рубль, хоть пятак,  
Не уйдём из дома так!

Дайте нам конфетку,  
А можно и монетку  
Не жалеите ничего  
Накануне рождество!

Так повелось на белом свете  
Уж много лет подряд  
В такой волшебный, добрый вечер  
С небес к нам ангелы летят  
Они несут добро, надежду,  
Благословенье в каждый дом  
Всех с новым годом поздравляю  
И с благодатным Рождеством!

Коляда, коляда,  
Кто не даст пирога,  
Мы корову за рога,  
Кто не даст пышки,  
Мы тому в лоб шишки,  
Кто не даст пятачок,  
Тому шею на бочок. И т.д.

#### **Критерии оценки:**

– оценка **5 «отлично»** выставляется за изложение полученных знаний в полном объеме, в соответствии с требованиями рабочей программы; аргументированная формулировка выводов и обобщений; быстрый поиск информации необходимый для эффективного решения профессиональных задач; практическое задание выполнено без ошибок, верно определен вид колядки и структурные элементы;

– оценка **4 «хорошо»** выставляется за полное изложение полученных знаний, в соответствии с требованиями рабочей программы; допускаются отдельные незначительные ошибки; при выделении существенных признаков изученного допускаются отдельные незначительные ошибки; работа выполняется в основном в соответствии с требованиями с несущественными ошибками; практическое задание выполнено без ошибок, верно определен вид колядки и структурные элементы;

– оценка **3 «удовлетворительно»** выставляется за неполное изложение полученных знаний, однако, это не препятствует освоению последующего программного материала дисциплины; допускаются отдельные существенные ошибки; имеются затруднения при выделении существенных признаков изученного и формулировке выводов; недостаточная организация собственной деятельности; недостаточная организация при быстром поиске информации необходимой для эффективного решения профессиональных задач; практическое задание выполнено с ошибками, неточно определен вид колядки и структурные элементы;

– оценка **2 «неудовлетворительно»** выставляется за неполное, бессистемное изложение полученных знаний; имеются существенные ошибки, которые учащийся не в состоянии исправить даже с помощью преподавателя; неумение производить простейшие аналитические операции, делать обобщения и выводы; неумение грамотно оформить работу; не умеет быстро ориентироваться в поиске информации необходимой для эффективного решения профессиональных задач; практическое задание не выполнено.

## **Математика (экзамен)**

Экзамен по математике проводится письменно с использованием экзаменационных материалов в виде набора контрольных заданий, требующих краткого ответа и/или полного решения. На выполнение письменной экзаменационной работы по математике дается 3 астрономических часа (180 минут).

Экзаменационная работа состоит из 2-х частей: обязательной и дополнительной.

Обязательная часть содержит задания минимально обязательного уровня, а дополнительная часть — более сложные задания.

При выполнении большинства заданий обязательной части требуется представить ход решения и указать полученный ответ, и только в нескольких заданиях достаточно представить ответ.

При выполнении любого задания дополнительной части описывается ход решения и дается ответ.

Количество вариантов письменной экзаменационной работы - 8.

Содержание заданий соответствуют требованиям к проверяемым результатам освоения дисциплины.

В ходе проведения экзамена проверяются знания и умения обучающихся по следующим разделам и темам курса математики:

- Функции и графики;
- Корни, степени и логарифмы;
- Основы тригонометрии;
- Тригонометрические формулы;
- Многогранники и круглые тела;
- Начала математического анализа;
- Уравнения и неравенства;
- Системы уравнений.

### **Критерии оценки при проведении экзамена**

Правильное выполнение заданий оценивается баллами.

Правильное выполнение любого задания обязательной части оценивается 1 баллом, правильное выполнение каждого задания дополнительной части — тремя баллами.

Если приводится неверный ответ или ответ отсутствует, ставится 0 баллов.

Баллы, полученные за все выполненные задания, суммируются.

Учебные достижения обучающихся фиксируются следующими оценками: 5 (отлично), 4 (хорошо), 3 (удовлетворительно), 2 (неудовлетворительно).

Оценка «**5**» (**отлично**) ставится в случае, если обучающийся набрал 22-30 баллов, причем верно выполнено по крайней мере 2 задания из дополнительной части.

Оценка «**4**» (**хорошо**) ставится, если обучающийся набрал 15-21 балл, причем верно выполнено по крайней мере 1 задание из дополнительной части.

Оценка «**3**» (**удовлетворительно**) ставится, если обучающийся набрал 9-14 баллов.

Оценка «**2**» (**неудовлетворительно**) ставится, если обучающийся набрал 0-8 баллов.

При подготовке к экзамену рекомендуется использовать следующие информационные ресурсы:

#### Основные источники

1. Алгебра и начала математического анализа. 10 -11 класс : учебник : базовый уровень / Ш. А. Алимов, Ю. М. Колягин, М. В. Ткачева и др. - 12-е изд., стер. - Москва : Просвещение, 2024.

2. Мерзляк, Аркадий Григорьевич. Математика. Геометрия: 10-й класс : углублённый уровень: учебник / А. Г. Мерзляк, Д. А. Номировский, В. М. Поляков. - 9-е изд., стер. - Москва : Просвещение, 2025. - 272 с.

3. Мерзляк, Аркадий Григорьевич. Математика. Геометрия: 11-й класс : углублённый уровень: учебник / А. Г. Мерзляк, Д. А. Номировский, В. М. Поляков. - 9-е изд., стер. - Москва : Просвещение, 2025. - 254, [2] с. : ил.

4. Атанасян Л. С. . Математика: алгебра и начала математического анализа, геометрия. Геометрия. 10-11 классы. Базовый и углублённый уровни. ЭФУ / Л.С. Атанасян, В.Ф. Бутузов, С.Б. Кадомцев. - Москва : Просвещение, 2022. -210 с Текст: электронный.

#### Перечень ресурсов информационно-телекоммуникационной сети «Интернет», включая профессиональные базы данных

1. Информационная система «Единое окно доступа к образовательным ресурсам». - URL: <http://window.edu.ru/>. - Текст: электронный.

2. Научная электронная библиотека (НЭБ). - URL: <http://www.elibrary.ru> - Текст: электронный.

3. Открытый колледж. Математика. - URL: <https://mathematics.ru/> - Текст: электронный.

4. Повторим математику. - URL: <http://www.mathteachers.narod.ru/> - Текст: электронный.

5. Справочник по математике для школьников. - URL: <https://www.resolventa.ru/demo/demomath.htm/> - Текст: электронный.

6. Федеральный портал «Российское образование». - URL: <http://www.edu.ru/> - Текст: электронный.

7. Федеральный центр информационно-образовательных ресурсов. - URL: <http://fcior.edu.ru/> - Текст: электронный.

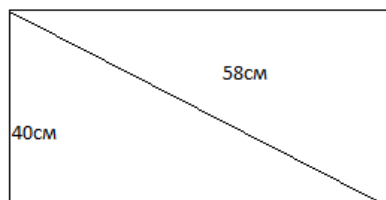
8. ЭБС «Университетская библиотека online». <https://biblioclub.ru/>

9. ЭБ «Лань»- <https://e.lanbook.com/>

### Обязательная часть:

При выполнении заданий 1 - 18 запишите ход решений и полученный ответ.

- (1 балл) Найдите значение выражения:  $(6,9 - 3,4) \cdot 8,4$
- (1 балл) Найдите значение выражения:  $\frac{48^{-9} \cdot 12^{12}}{4^{-6}}$
- (1 балл) Член клуба «Друзья газеты» имеют 15% скидки на подписку городской газеты. Найдите полную стоимость (в рублях) подписки на газету, если член клуба оплачивает 2550 рублей.
- (1 балл) Решите уравнение:  $x^2 = -11x - 28$ .
- (1 балл) Объем прямоугольного параллелепипеда вычисляется по формуле  $V = a \cdot b \cdot c$ , где  $a, b, c$  – длины трех его ребер, выходящих из одной вершины. Пользуясь этой формулой, найдите  $a$ , если  $V=27, b=3, c=4,5$
- (1 балл) Известно, что  $\sin \alpha = 0,8$  и  $0 < \alpha < \frac{\pi}{2}$ , найдите значения  $\cos \alpha, \operatorname{tg} \alpha, \operatorname{ctg} \alpha$
- (1 балл) Решить неравенство:  $100^{2x+1} < 0,1$
- (1 балл) Решить уравнение:  $\log_{0,5}(3x - 1) = -3$
- (1 балл) Диагональ прямоугольного телевизионного экрана равна 58 см, а высота экрана – 40 см. Найдите ширину экрана. Ответ дайте в сантиметрах.



- (1 балл) Найдите область определения функции:  $y = \log_4(x^2 - 15x - 16)$
- (1 балл) Установите соответствие между величинами и их возможными значениями: к каждому элементу первого столбца подберите соответствующий элемент из второго столбца.

ВЕЛИЧИНЫ	ЗНАЧЕНИЯ
А) масса кухонного холодильника	1) 3500 г
Б) масса автобуса	2) 15г
В) масса новорожденного ребенка	3) 18 т
Г) масса карандаша	4) 38 кг

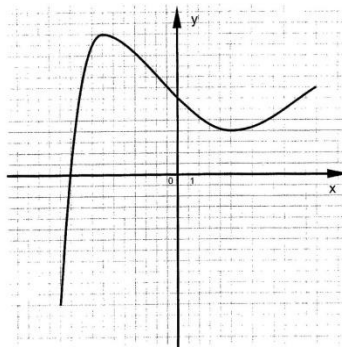
В таблице под каждой буквой, соответствующей величине, укажите номер ее возможного значения.

Ответ:

А	Б	В	Г

- (1 балл) В бак, имеющий форму цилиндра, налито 5 л воды. После полного погружения в воду детали уровень воды в баке увеличился в 2,8 раза. Найдите объем детали. Ответ дайте в кубических сантиметрах, зная что в одном литре 1000 кубических сантиметров.
- (1 балл) Решите уравнение:  $8 - 2x = \sqrt{x + 1}$
- (1 балл) Вычислить:  $\log_6 12 - \log_6 72 + 3^{2 \log_3 7}$
- (1 балл) Ромб со стороной 5 см и углом  $60^\circ$  вращается вокруг своей меньшей диагонали. Определите объем тела вращения. Используя график функции  $y = f(x)$  (см. чертеж ниже), определите:
- (1 балл) наименьшее и наибольшее значения функции.

17. (1 балл) промежутки возрастания и убывания функции.  
18. (1 балл) при каких значениях  $x$  функция неотрицательна.



### Дополнительная часть

При выполнении заданий 19 – 22 запишите ход решения и полученный ответ

19. (3 балла) Найдите промежутки убывания функции:  $f(x) = x^3 + 3x^2 - 9x + 1$   
20. (3 балла) Основание пирамиды – прямоугольный треугольник с катетами 6 см и 8 см. Высота пирамиды проходит через середину гипотенузы треугольника и равна гипотенузе. Найдите боковое ребро пирамиды.  
21. (3 балла) Решите систему уравнений: 
$$\begin{cases} 9^{x+y} = 729 \\ 3^{x-y-1} = 1 \end{cases}$$
  
22. (3 балла) Решите уравнение:  $2\sin^2 x - 3\sin x - 2 = 0$ .

## МДК.01.01 Технология художественной постановки (экзамен)

Промежуточный контроль по МДК.01.01 Технология художественной постановки в пятом семестре предусматривает проведение экзамена в сроки, предусмотренные учебным планом. Зачет состоит из двух разделов: Композиция и постановка танца, история хореографического искусства. Экзамен состоит из двух блоков.

### Блок 1. Творческий показ.

Тема семестра – одноактный спектакль и миниатюра

Постановка одноактного спектакля продолжительностью от 5 до 7 минут и миниатюры. Взаимосвязь постановочной, репетиционной и исполнительской работы.

### Критерии оценки исполнения хореографической постановки:

Оценка **5 «отлично»** выставляется за наличие сюжета в хореографической постановке, наполненную лексику постановку, знание приемов хореографического импровизации, анализ особенностей выразительных средств хореографического искусства, умение выстраивать хореографическую композицию, умение сочинять танцевальные комбинации и хореографический текст в целом, умение анализировать хореографическое произведение и выделять основные этапы его создания, владение знаниями о внутреннем содержании хореографического произведения, умение ставить задачи для исполнителей, артистизм и уверенность исполнителей при исполнении постановки, авторский текст и стиль, соответствие продолжительности постановки. Тема и задание семестра воплощены в постановке.

Оценка **4 «хорошо»** выставляется за наличие сюжета в хореографической постановке, умение выстраивать хореографическую композицию, умение сочинять танцевальные комбинации, умение анализировать хореографическое произведение и выделять основные этапы его создания, владение знаниями о внутреннем содержании хореографического произведения, умение ставить задачи для исполнителей, уверенность исполнителей при исполнении постановки, авторский текст и стиль, соответствие продолжительности постановки. Тема и задание семестра воплощены в постановке.

Оценка **3 «удовлетворительно»** выставляется за нераскрытый сюжет постановки, ошибки в исполнении, отсутствие развития хореографической лексики, неумение ставить задачи для исполнителей. Тема семестра раскрыта не полностью. Задание выполнено частично.

Оценка **2 «неудовлетворительно»** выставляется за отсутствие сюжета постановки, противоречие выбранной идее и теме, формальность исполнения, отсутствие развития хореографической лексики, неумение сочинять танцевальные комбинации и хореографический текст в целом, неумение ставить задачи для исполнителей. Тема семестра не раскрыта. Задание не выполнено.

## **Блок 2. Тестовая работа.**

Тестовая работа по истории хореографии:

Тест 1. Выберите представителя танца модерн:

- А. М. Грэм
- Б. П. Бауш
- В. Т. Браун
- Г. С. Пэкстон

Тест 2. Кто из представителей современного танца первым начал танцевать босиком?

- А. Р. Лабан
- Б. А. Дункан
- В. Т. Браун
- Г. М. Эк

Тест 3. Представителем какой страны является П.Бауш?

- А. Россия
- Б. Великобритания
- В. Испания
- Г. Германия

Тест 4. Какой прием использует Т. Браун в своей технике?

- А. «Мультипликация»
- Б. «Аккумуляция»
- В. «Ведомый, ведущий»
- Г. Никакой

Тест 5. Назовите два основных (базовых) метода техники М. Грэм:

- А. Contraction и drop
- Б. Contrationи swing
- В. Realiseи twist
- Г. Contraction иrealise

Тест 6. Основа системы Р. Лабана:

- А. Космос
- Б. 8 точек класса
- В. Кинесфера
- Г. Пустота

Тест 7. Соотнесите:

- 1) Ф. Дельсарт
  - 2) Э. Жак-Далькроз
  - 3) Р. Штайнер
  - 4) Р. Лабан
- А. Система «Свободного танца»
  - Б. Теория «Телесного выражения»
  - В. «Чистая музыка», «Чистые движения»
  - Г. Эвритмия («Зримая речь», «Видимое пение»)

Тест 8. Продолжите фразу:

Танец модерн возник в начале XX века как техника, противопоставляемая ...

Тест 9. Соотнесите представителей современного танца и поколение:

А. Предшественники Б. Модерн В. Постмодерн

- 1) А. Дункан
- 2) Р. Лабан
- 3) В. Вандекейбус
- 4) П. Бауш
- 5) Э. Далькроз
- 6) Т. Шоу
- 7) А. Эйли
- 8) М. Каннингхэм
- 9) М. Грэм
- 10) Ф. Дельсарт
- Л. Фуллер

Тест 10. Чем занимался хореограф Т. Шоу в период с 1933 по 1940 годы?

А. Разводился с Р. Сен-Дени

Б. Ничем

В. Писал книгу про Р. Сен-Дени

Г. Занимался продвижением роли мужского самовыражения в танце.

Тест 11. Первый представитель танца модерн, попробовавший поработать с весом человеческого тела в танце:

А. Х. Лимон

Б. Р. Сен-Дени

В. М. Грэм

Г. Нет точного ответа

Тест 12. Кому принадлежат следующие номера: «Танец бабочек», «Танец лилии», «Танец воды»?

А. А. Дункан

Б. Л. Фуллер

В. К. Йосс

Г. М. Вигман

Тест 13. Назовите самый известный балет Д. Баланчина:

А. «Спящая красавица»

Б. «Дождь»

В. «Блудный сын»

Г. «Дым»

Тест 14. Назовите спектакль К. Йосса.

### **Критерии оценки:**

Оценка **5 «отлично»** выставляется за изложение полученных знаний полное, в соответствии с требованиями рабочей программы; аргументированная формулировка выводов и обобщений; грамотное применение методических знаний на практик.,

Оценка **4 «хорошо»** выставляется за изложение полученных знаний полное, в соответствии с требованиями рабочей программы; допускаются отдельные незначительные ошибки; работа выполняется в основном в соответствии с требованиями с незначительными ошибками; грамотное применение методических знаний на практике, допускаются отдельные незначительные ошибки.

Оценка **3 «удовлетворительно»** выставляется за изложение полученных знаний неполное, однако, это не препятствует освоению последующего программного материала дисциплины; допускаются отдельные существенные ошибки; имеются затруднения при выделении существенных признаков изученного и формулировке выводов; недостаточная

организация собственной деятельности; при применении методических знаний на практике допускаются отдельные существенные ошибки.

Оценка **2 «неудовлетворительно»** выставляется за изложение полученных знаний неполное, бессистемное; имеются существенные ошибки, которые студент не в состоянии исправить даже с помощью преподавателя; неумение производить простейшие аналитические операции, делать обобщения и выводы; грамотное применение методических знаний на практике отсутствует.

Оценка за экзамен выводится как средняя арифметическая путем сложения оценок за ответы по вопросам 1, 2 и 3. В случае если студент получает неудовлетворительно по одному из разделов, то он автоматически получает неудовлетворительно по всему междисциплинарному курсу.

### **МДК.01.02 Хореографическая подготовка (экзамен)**

Промежуточный контроль по МДК.01.02 хореографическая подготовка в пятом семестре предусматривает проведение **экзамена** в сроки, предусмотренные учебным планом. Экзамен состоит из показов и устных ответов или тестовых заданий по разделам: Классический танец, современный танец, контактная импровизация. Подготовка к экзамену осуществляется в течение семестра под руководством преподавателей. Экзамен состоит из двух блоков.

#### **1 Блок. Показы.**

Показ по классическому танцу включает:

Экзерсис у станка:

1. Battementfondu на 90\* enface и в позах у станка.
2. Batttementsoutenu на 90\* во всех направлениях и в позах.
3. Battementdoublefrappe с поворотом в позу efface вперед и назад.
4. Flic-flac en face: а) без поворота; б) entourant, на ½ поворота.
5. Grand battement jetedevolpe (мягкий)
6. Полуповороты с подменой ноги endehorsetendedans на всей стопе и на полупальцах в сочетании с различными упражнениями.
7. Полуповорот endehorsetendedans из позы в позу через passe.

Экзерсис на середине зала:

8. Rond de jambe par terre en tournant en dehorset en dedans на середине зала на ¼, ½ поворота.
  9. Tours lentalaseconde и в больших позах endehorsetendedans (с поворотом на ½ круга).
  10. Медленный поворот из одной большой позы в другую через passé на 90\*.
  11. Preparation к pirouette с 4 позиции endehorsetendedans с окончанием в 5 позицию.
  12. Четвертая форма portdebras.
  13. Поза 4 arabesque носком в пол.
  14. Pas de bourre dessus-dessous.
- Allegro:
15. Pas echappe en tournant на ¼, ½ поворота.
  16. Echappe battu с окончанием на 1 ногу.
  17. Assemble battu.
  18. Entrechat quatre.
  19. Pas ballonne: а) в сторону без продвижения и с продвижением; б) вперед и назад в маленьких позах efface et croise.

### **Критерии оценки за Творческий показ по разделу «Классический танец»:**

Оценка **5 «отлично»** выставляется за знание и методически грамотное исполнение заданного преподавателем урока, передачи особенностей стиля и манеры исполнения классического танца, умение применять знания на практике, проявление творческих способностей в понимании и использовании учебно-программного материала.

Оценка **4 «хорошо»** выставляется за знание и правильное исполнение заданного преподавателем урока классического танца, но, при этом, имеются незначительные ошибки в исполнении и недостаточно точная передача особенностей стиля и манеры исполнения.

Оценка **3 «удовлетворительно»** выставляется за большую выполненную часть заданного преподавателем урока классического танца, но, при этом, обучающийся сомневается при исполнении и не в полной мере выполняет отдельные упражнения, испытывает затруднения при практическом применении теории, возникают трудности с передачей особенностей стиля и манеры исполнения.

Оценка **2 «неудовлетворительно»** выставляется за незнание и неправильное исполнение движений и элементов заданного преподавателем урока классического танца. Обучающийся справляется лишь с отдельными элементами урока, а также не освоил особенности стиля и манеры исполнения, практические навыки не сформированы.

### **Раздел «Современный танец» включает:**

Творческий показ на тему: «Базовые принципы техники У. Форсайта. Техника floorwork. Приемы импровизации».

### **Критерии оценки за Творческий показ по разделу «Современный танец»:**

Оценка **5 «отлично»** выставляется за знание и методически грамотное исполнение заданного преподавателем урока, а также за самостоятельное сочинение комбинаций, передачу особенностей стиля и манеры исполнения контактной импровизации, умение применять знания на практике, проявление творческих способностей в понимании и использовании учебно-программного материала.

Оценка **4 «хорошо»** выставляется за знание и правильное исполнение заданного преподавателем урока современный танец, а также за самостоятельное сочинение комбинаций, но, при этом, имеются незначительные ошибки в исполнении и недостаточно точная передача особенностей стиля и манеры исполнения.

Оценка **3 «удовлетворительно»** выставляется за большую выполненную часть заданного преподавателем урока современного танца, а также комбинацию сочиненную не самостоятельно. Обучающийся сомневается при исполнении и не в полной мере выполняет отдельные упражнения, возникают трудности с передачей особенностей стиля и манеры исполнения.

Оценка **2 «неудовлетворительно»** выставляется за незнание и неправильное исполнение движений и элементов заданного преподавателем урока современного танца, отсутствие сочиненной комбинации. Обучающийся справляется лишь с отдельными элементами урока, а также не освоил особенности стиля и манеры исполнения, практические навыки не сформированы.

### **Раздел «Контактная импровизация» включает:**

Творческий показ на тему: «Базовые принципы работы с партнером».

### **Критерии оценки за Творческий показ по разделу «Контактная импровизация»:**

Оценка **5 «отлично»** выставляется за знание и методически грамотное исполнение заданного преподавателем урока, а также за самостоятельное сочинение комбинаций, передачу особенностей стиля и манеры исполнения контактной импровизации, умение

применять знания на практике, проявление творческих способностей в понимании и использовании учебно-программного материала.

Оценка **4 «хорошо»** выставляется за знание и правильное исполнение заданного преподавателем урока контактной импровизации, а также за самостоятельное сочинение комбинаций, но, при этом, имеются незначительные ошибки в исполнении и недостаточно точная передача особенностей стиля и манеры исполнения.

Оценка **3 «удовлетворительно»** выставляется за большую выполненную часть заданного преподавателем урока контактной импровизации, а также комбинацию сочиненную не самостоятельно. Обучающийся сомневается при исполнении и не в полной мере выполняет отдельные упражнения, возникают трудности с передачей особенностей стиля и манеры исполнения.

Оценка **2 «неудовлетворительно»** выставляется за незнание и неправильное исполнение движений и элементов заданного преподавателем урока контактной импровизации, отсутствие сочиненной комбинации. Обучающийся справляется лишь с отдельными элементами урока, а также не освоил особенности стиля и манеры исполнения, практические навыки не сформированы.

## **2 Блок. Устные ответы на вопросы и тестовые задания:**

Устный ответ на вопросы по классическому танцу:

1. Рассказать и продемонстрировать методику исполнения *Battement fondu* на 90\* en face и в позах у станка.

2. Рассказать и продемонстрировать методику исполнения *Battement soutenu* на 90\* во всех направлениях и в позах.

3. Рассказать и продемонстрировать методику исполнения *Battement double frappe* с поворотом в позу efface вперед и назад.

4. Работа над устойчивостью в упражнениях на полупальцах.

5. Рассказать и продемонстрировать методику исполнения *Flic-flac en face*: а) без поворота; б) *entournant*, на ½ поворота.

6. Рассказать и продемонстрировать методику исполнения *Grand battement jete developpe* (мягкий)

7. Рассказать и продемонстрировать методику исполнения Полуповороты с подменной ноги *en dehors et ende dans* на всей стопе и на полупальцах в сочетании с различными упражнениями.

8. Рассказать и продемонстрировать методику исполнения Полуповорот *ende hors et ende dans* из позы в позу *chaine*.

9. Рассказать и продемонстрировать методику исполнения *Ronde jambe par terre entournant en dehors et ende dans* на середине зала на ¼, ½ поворота.

10. Рассказать и продемонстрировать методику исполнения *Tour en l'air* и в больших позах *en dehors et ende dans* (с поворотом на ½ круга).

11. Рассказать и продемонстрировать методику исполнения Медленный поворот из одной большой позы в другую через *passé* на 90\*.

12. Рассказать и продемонстрировать методику исполнения *Preparation* к *pirouette* с 4 позиции *en dehors et ende dans* с окончанием в 5 позицию.

13. Рассказать и продемонстрировать методику исполнения Четвертая форма *port de bras*.

14. Рассказать и продемонстрировать методику исполнения Поза 4 *arabesque* носком в пол.

15. Рассказать и продемонстрировать методику исполнения Pasdebourredessus-dessous.

16. Рассказать и продемонстрировать методику исполнения Paschappeentournant на  $\frac{1}{4}$ ,  $\frac{1}{2}$  поворота.

17. Рассказать и продемонстрировать методику исполнения Echappebattu с окончанием на 1 ногу.

18. Рассказать и продемонстрировать методику исполнения Assemblebattu.

19. Рассказать и продемонстрировать методику исполнения Entrechatquatre.

20. Рассказать и продемонстрировать методику исполнения Pasballonne: а) в сторону без продвижения и с продвижением; б) вперед и назад в маленьких позах effaceetcroise.

#### **Критерии оценки:**

Оценка **5 «отлично»** выставляется за изложение полученных знаний полное, в соответствии с требованиями рабочей программы; аргументированная формулировка выводов и обобщений; грамотное применение методических знаний на практик.,

Оценка **4 «хорошо»** выставляется за изложение полученных знаний полное, в соответствии с требованиями рабочей программы; допускаются отдельные незначительные ошибки; работа выполняется в основном в соответствии с требованиями с несущественными ошибками; грамотное применение методических знаний на практике, допускаются отдельные незначительные ошибки.

Оценка **3 «удовлетворительно»** выставляется за изложение полученных знаний неполное, однако, это не препятствует освоению последующего программного материала дисциплины; допускаются отдельные существенные ошибки; имеются затруднения при выделении существенных признаков изученного и формулировке выводов; недостаточная организация собственной деятельности; при применении методических знаний на практике допускаются отдельные существенные ошибки.

Оценка **2 «неудовлетворительно»** выставляется за изложение полученных знаний неполное, бессистемное; имеются существенные ошибки, которые студент не в состоянии исправить даже с помощью преподавателя; неумение производить простейшие аналитические операции, делать обобщения и выводы; грамотное применение методических знаний на практике отсутствует.

Оценка за экзамен выводится как средняя арифметическая путем сложения оценок за ответы по вопросам 1, 2 и 3. В случае если студент получает неудовлетворительно по одному из разделов, то он автоматически получает неудовлетворительно по всему междисциплинарному курсу.

### **МДК 02.01 Педагогические основы преподавания творческих дисциплин (дифференцированный зачет)**

Зачет осуществляется в устной форме. Студенту на зачете методом жребия выпадает один из вопросов. На подготовку ответа каждому учащемуся дается 20 минут.

#### **Вопросы к зачету:**

Психология как наука. Предмет, задачи и практическая значимость психологии.

Общее представление о личности. Сущность понятий «личность», «индивид», «индивидуальность». Общее представление о теориях личности в психологии.

Психология познавательных процессов. Общее представление об ощущении и восприятии.

Психология познавательных процессов. Общее представление о памяти и внимании.

Психология познавательных процессов. Общее представление о мышлении и речи.  
Эмоционально-волевая сфера личности. Виды и роль эмоций в жизни человека  
Мотивационно-потребностная сфера личности. Иерархия потребностей А. Маслоу.  
*Творческие способности личности. Связь творчества и интуиции.*

Сознание человека.

Способы развития памяти. Мнемотехнические приемы.

Понятие и классификации характера.

Учет особенностей характера и темперамента при подготовке мероприятия с детьми.

Типы и свойства темперамента.

Общее представление о воле.

*Понятие способностей в психологии, виды способностей. Творческие способности.*

*Понятие «стресс». Способы профилактики стресса.*

*\* Вопросы для самостоятельного изучения выделены курсивом.*

*\* На зачет допускается студент при наличии зачетной книжки и тетради со всеми темами и текущими заданиями.*

### **Критерии оценки:**

– оценка **5 «отлично»** выставляется за изложение полученных знаний полное, в соответствии с требованиями рабочей программы; аргументированная формулировка выводов и обобщений; быстрый поиск информации необходимый для эффективного решения профессиональных задач;

– оценка **4 «хорошо»** выставляется за изложение полученных знаний полное, в соответствии с требованиями рабочей программы; допускаются отдельные незначительные ошибки; при выделении существенных признаков изученного допускаются отдельные незначительные ошибки; работа выполняется в основном в соответствии с требованиями с незначительными ошибками;

– оценка **3 «удовлетворительно»** выставляется за изложение полученных знаний неполное, однако, это не препятствует освоению последующего программного материала дисциплины; допускаются отдельные существенные ошибки; имеются затруднения при выделении существенных признаков изученного и формулировке выводов; недостаточная организация собственной деятельности; недостаточная организация при быстром поиске информации необходимой для эффективного решения профессиональных задач;

– оценка **2 «неудовлетворительно»** выставляется за изложение полученных знаний неполное, бессистемное; имеются существенные ошибки, которые учащийся не в состоянии исправить даже с помощью преподавателя; неумение производить простейшие аналитические операции, делать обобщения и выводы; неумение грамотно оформить работу; не умеет быстро ориентироваться в поиске информации необходимой для эффективного решения профессиональных задач.

Итоговая оценка **за зачет** выводится как средняя арифметическая путем сложения оценок за устный ответ на зачете и текущих оценок за период изучения дисциплины.

### **МДК 03.01. Экономика и менеджмент социально-культурной деятельности(дифференцированный зачет)**

Зачет предусматривает выполнение *двух типов заданий*: ответы на тестовые вопросы (итоговый тест) и практическая работа: практической работы (письменно).

Итоговый тест состоит из 20 вопросов различных видов: вопросы открытой и закрытой форм, на установление соответствия элементов двух списков. Предполагаются **2 варианта** тестовых заданий

Часть 1.

Вариант 1

1. **Менеджмент – это....**

2. **Установите соответствие между функцией менеджмента и её содержанием:**

Функция	Содержание
1. Планирование	А. Создание структуры организации, распределение полномочий и ответственности
2. Организация	Б. Процесс побуждения себя и других к деятельности для достижения целей
3. Мотивация	В. Установление целей и определение путей их достижения
4. Контроль	Г. Сопоставление достигнутых результатов с запланированными и принятие корректирующих мер

3. **Кто из перечисленных лиц является менеджером?**

- а) Бухгалтер, который составляет отчетность
- б) Директор районного дома культуры, распределяющий ресурсы между кружками
- в) Грумер, осветитель, костюмер
- г) Актер и артисты

4. **Установите соответствие между уровнем управления и его основными задачами:**

Уровень управления	Основная задача
1. Высшее звено	А. Оперативное управление и контроль за выполнением конкретных заданий
2. Среднее звено	Б. Определение общей стратегии и целей организации
3. Низшее звено	В. Координация деятельности подразделений, реализация решений топ-менеджеров

5. **Сфера культуры — это ...**

6. **Какие из перечисленных характеристик ОТНОСЯТСЯ к особенностям менеджмента в сфере культуры?**

- а) Высокая степень неопределенности результата
- б) Субъективная оценка качества продукта потребителем
- в) Четкая регламентация творческого процесса персонала
- г) Эмоциональная вовлеченность персонала
- д) Возможность точного планирования спроса на конечный продукт

7. **Установите соответствие между характеристикой услуги и ее проявлением в сфере культуры:**

Характеристика услуги	Проявление в сфере культуры
-----------------------	-----------------------------

Характеристика услуги	Проявление в сфере культуры
1. Неосвязаемость (Несохраняемость)	А. Спектакль нельзя «поставить на паузу» и досмотреть позже; он происходит здесь и сейчас.
2. Неразрывность производства и потребления	Б. После окончания концерта у зрителя не остается материального объекта, только воспоминания.
3. Непостоянство качества (Вариабельность)	В. Настроение актера и реакция зала могут сделать каждый спектакль уникальным.

**8. Какое качество современного менеджера в сфере культуры становится КРИТИЧЕСКИ ВАЖНЫМ в условиях цифровизации?**

- а) Физическая выносливость
- б) Умение работать с большими массивами данных
- в) Знание устаревших технологических процессов
- г) Агрессивность в конкурентной борьбе

**9. Какие из перечисленных качеств являются ключевыми для современного менеджера в сфере культуры?**

- а) Креативность и умение работать в условиях неопределенности
- б) Коммуникабельность и умение работать в команде
- в) Способность к цифровой трансформации процессов
- г) Стрессоустойчивость и эмоциональный интеллект
- д) Умение создавать и развивать сообщества вокруг проекта

**10. Установите соответствие между качеством менеджера и его описанием:**

Качество менеджера	Описание
1. Эмоциональный интеллект	А. Способность вдохновлять людей и вести их за собой к достижению целей
2. Лидерство	Б. Умение распознавать, понимать и управлять своими эмоциями и эмоциями других людей
3. Кросс-культурная компетентность	В. Способность эффективно распределять время и расставлять приоритеты
4. Тайм-менеджмент	Г. Умение эффективно взаимодействовать с представителями разных культур

**11. Социально-культурная сфера – это ...**

**12. Главная отличительная черта социально-культурной сферы (СКС) как части социальной сферы – это...**

- а) Производство материальных товаров
- б) Ориентация на создание общественных благ и удовлетворение духовных потребностей
- в) Получение максимальной прибыли
- г) Экспорт сырьевых ресурсов

**13. Какой источник финансирования является основным для государственного некоммерческого учреждения культуры?**

- а) Продажа акций на бирже

- б) Средства государственного бюджета  
 в) Кредиты коммерческих банков  
 г) Венчурные инвестиции

**14. Какие источники доходов могут быть у НЕКОММЕРЧЕСКОЙ организации в СКС?**

- а) Целевое финансирование из бюджета  
 б) Гранты и благотворительные пожертвования  
 в) Доходы от предпринимательской деятельности, направленной на достижение уставных целей  
 г) Выплата дивидендов учредителям  
 д) Членские взносы (пример профсоюзные взносы)

**15. Продукт – это ...**

**16. Что из перечисленного относится к собственным финансовым ресурсам учреждения культуры?**

- а) Бюджетные ассигнования  
 б) Целевые субсидии  
 в) Доходы от оказания платных услуг  
 г) Гранты

**17. Какие из перечисленных источников относятся к приносящей доход деятельности учреждения культуры?**

- а) Проведение платных мастер-классов  
 б) Сдача помещений в аренду  
 в) Бюджетное финансирование по смете  
 г) Продажа сувенирной продукции  
 д) Уплата налогов в бюджет

**18. Установите соответствие между источником финансирования и его типом:**

Источник финансирования	Тип финансирования
1. Средства от продажи абонементов	А) Бюджетное
2. Субсидия на выполнение государственного задания	Б) Внебюджетное
3. Спонсорский взнос	
4. Грант от благотворительного фонда	

**19. Основная особенность организации экономической деятельности в сфере искусства заключается в:**

- а) Необходимости баланса между творческой свободой и экономической эффективностью  
 б) Полном подчинении творческих процессов коммерческим интересам  
 в) Отсутствии необходимости в планировании и контроле  
 г) Стандартизации всех производственных процессов

**20. Организация экономической деятельности в галерее современного искусства предполагает:**

- а) Отбор художников и произведений  
 б) Ценообразование на artwork  
 в) Организацию выставок и вернисажей

г) Маркетинг  
д) Только хранение произведений искусства

и

PR

Часть 1.

Вариант 2

1. **Менеджер** – это ...

2. **Расположите функции менеджмента в правильной логической последовательности:**

- а) Мотивация -> Организация -> Контроль -> Планирование
- б) Планирование -> Организация -> Мотивация -> Контроль
- в) Организация -> Контроль -> Планирование -> Мотивация
- г) Контроль -> Планирование -> Мотивация -> Организация

3. **Что является главной целью менеджмента?**

- а) Максимизация прибыли любой ценой
- б) Обеспечение стабильности организации
- в) Эффективное и результативное достижение целей организации
- г) Контроль над деятельностью сотрудников

4. **Установите соответствие между уровнем управления и его основными задачами:**

Уровень управления	Основная задача
1. Высшее звено	А. Оперативное управление и контроль за выполнением конкретных заданий
2. Среднее звено	Б. Определение общей стратегии и целей организации
3. Низшее звено	В. Координация деятельности подразделений, реализация решений топ-менеджеров

5. **Культура** (в широком смысле) — это ...

6. **Какие из следующих утверждений характеризуют сферу культуры как сферу УСЛУГ?**

- а) Потребитель является соучастником процесса оказания услуги
- б) Услугу нельзя произвести впрок и хранить на складе
- в) Качество услуги всегда можно объективно измерить
- г) Результат услуги всегда материален и осязаем
- д) Оказание услуги требует прямого контакта с потребителем

7. **Установите соответствие между типами организаций сферы культуры и их основными продуктами:**

Организация	Продукт
1. Театр	А. Сохраненная и представленная культурная ценность
2. Агентство праздников	Б. Художественный образ, эмоциональное переживание
3. Музей	В. Досуговое мероприятие, развлечение

Организация	Продукт
4. Библиотека	Г. Информация, знания, доступ к культурным ресурсам

**8. Что из перечисленного относится к «жестким» (hardskills) навыкам менеджера?**

- а) Лидерство
- б) Навыки ведения переговоров
- в) Умение составлять финансовый отчет
- г) Эмоциональный интеллект

**9. Какие из перечисленных навыков относятся к «гибким» (softskills)?**

- а) Навыки публичных выступлений
- б) Ведение бухгалтерского учета
- в) Тайм-менеджмент
- г) Разработка бизнес-плана
- д) Разрешение конфликтов

**10. Установите соответствие между качеством менеджера и его описанием:**

Качество менеджера	Описание
1. Эмоциональный интеллект	А. Способность вдохновлять людей и вести их за собой к достижению целей
2. Лидерство	Б. Умение распознавать, понимать и управлять своими эмоциями и эмоциями других людей
3. Кросс-культурная компетентность	В. Способность эффективно распределять время и расставлять приоритеты
4. Тайм-менеджмент	Г. Умение эффективно взаимодействовать с представителями разных культур

1-Б, 2-А, 3-Г, 4-В

**11. Перечислите ключевые отрасли социально-культурной сферы и приведите примеры:**

**12. Основная цель деятельности некоммерческой организации в СКС – это...**

- а) Максимизация дивидендов акционеров
- б) Выполнение уставных задач (социальных, культурных, образовательных)
- в) Захват новых рынков
- г) Увеличение рыночной стоимости компании

**13. Что из перечисленного является примером коммерческой организации в СКС?**

- а) Государственная филармония
- б) Краеведческий музей
- в) Частный кинотеатр
- г) Общественная библиотека

**14. Какие источники доходов могут быть у НЕКОММЕРЧЕСКОЙ организации в СКС?**

- а) Целевое финансирование из бюджета
- б) Гранты и благотворительные пожертвования
- в) Доходы от предпринимательской деятельности, направленной на достижение уставных целей
- г) Выплата дивидендов учредителям
- д) Членские взносы (пример профсоюзные взносы)

**15. Продукт – это...**

**16. Что понимается под «территорией учреждения культуры» в современном менеджменте?**

- а) Только земельный участок, на котором расположено здание
- б) Архитектурно-организованное пространство для реализации социально-культурных функций
- в) Площадь в квадратных метрах, указанная в техническом паспорте
- г) Место для хранения ненужного оборудования

**17. Какие из перечисленных источников относятся к приносящей доход деятельности учреждения культуры?**

- а) Проведение платных мастер-классов
- б) Сдача помещений в аренду
- в) Бюджетное финансирование по смете
- г) Продажа сувенирной продукции
- д) Уплата налогов в бюджет

**18. Установите соответствие между видом ресурса и его характеристикой:**

Вид ресурса	Характеристика
1. Финансовый ресурс	А) Совокупность средств производства, обеспечивающих процесс оказания услуг
2. Материально-технический ресурс	Б) Денежные средства, находящиеся в распоряжении организации
3. Территориальный ресурс	В) Пространственный базис для размещения организации и реализации ее функций

**19. Основная особенность организации экономической деятельности в сфере искусства заключается в:**

- а) Необходимости баланса между творческой свободой и экономической эффективностью
- б) Полном подчинении творческих процессов коммерческим интересам
- в) Отсутствии необходимости в планировании и контроле
- г) Стандартизации всех производственных процессов

**20. Какие ресурсы являются ограниченными для организации экономической деятельности в искусстве?**

- а) Творческие идеи
- б) Финансовые средства

в)	Выставочные	площади
г)	Время	зрителей
д)	Талант артистов	

### Критерии оценки выполнения тестовых заданий:

- **оценка 5 «отлично»** - 18-20 правильных ответов;
- **оценка 4 «хорошо»** - 16-17 правильных ответов;
- **оценка 3 «удовлетворительно»** - 14-15 правильных ответов;
- **оценка 2 «неудовлетворительно»** - 13 и менее правильных ответов.

Время выполнения тестового задания – 40 минут.

Оборудование: тестовые задания, бланки ответов, ручка, карандаш, ластик.

### Часть 2.

Опишите жизненный цикл на примере конкретного продукта культурной деятельности (например, театральной постановки, выставки, музыкального альбома, и.т.д).

### Критерии оценки выполнения Части 2:

#### Оценка «5» (Отлично)

- **Корректность выделения этапов:** Все этапы ЖЦП (внедрение, рост, зрелость, спад/обновление) выделены точно и логически обоснованно. Хронологические рамки каждого этапа четко определены.
- **Глубина анализа и адаптация к специфике:** Анализ не является простым пересказом теории. Ярко выражено понимание специфики *именно культурного продукта*:
  1. Показана роль сообщества, моды, критики, знаковых событий.
  2. Описаны уникальные стратегии продления жизни продукта (ребрендинг, переиздание, цифровизация, фан-движение).
  3. Проанализированы как коммерческие, так и культурные/символические аспекты успеха.
- **Конкретика и примеры:** Описание насыщено конкретными фактами, названиями, датами, цифрами (если возможно), именами ключевых фигур и т.д.
- **Логика и структура:** Ответ имеет четкую и логичную структуру. Прослеживаются причинно-следственные связи между этапами (например, «успех на этапе роста был обусловлен грамотной стратегией на этапе внедрения»).
- **Оригинальность выбора продукта:** Выбор продукта небанален (не «любой фильм» или «книга», а, например, конкретный сериал, видеоигра, музыкальный альбом, направление в моде) и позволяет раскрыть тему.

#### Оценка «4» (Хорошо)

- **Корректность выделения этапов:** Все этапы ЖЦП выделены правильно, но границы между некоторыми из них могут быть немного размыты или недостаточно подробно обоснованы.
- **Глубина анализа и адаптация к специфике:** Специфика культурного продукта в целом учтена, но анализ может быть не таким глубоким, как на «5».
  1. Например, упоминается роль маркетинга, но не раскрывается роль фанатского сообщества.
  2. Описаны в основном коммерческие аспекты, а культурные — поверхностно.
- **Конкретика и примеры:** Приведены конкретные примеры, но их может быть недостаточно для полного раскрытия потенциала темы.
- **Логика и структура:** Работа структурирована, но логические переходы между этапами могут быть менее плавными.
- **Оригинальность выбора продукта:** Продукт выбран корректно, но может быть довольно распространенным для подобных заданий (например, первый iPhone, фильм «Аватар»).

### **Оценка «3» (Удовлетворительно)**

- **Корректность выделения этапов:** Этапы ЖЦП названы и описаны, но их содержание может быть путаным. Этап «спада» часто отсутствует или описан формально, без анализа причин.
- **Глубина анализа и адаптация к специфике:** Анализ носит в большей степени теоретический характер, слабо адаптирован к конкретному продукту и специфике сферы культуры. Преобладает простое перечисление событий вместо анализа.
- **Конкретика и примеры:** Примеры присутствуют, но они общие и неконкретные.
- **Логика и структура:** Есть попытка структурировать ответ, но логика изложения может нарушаться.
- **Оригинальность выбора продукта:** Продукт выбран очевидный и простой для анализа.

### **Оценка «2» (Неудовлетворительно)**

- **Корректность выделения этапов:** Этапы ЖЦП не выделены или выделены неверно. Описание представляет собой бессистемный пересказ истории продукта.
- **Глубина анализа и адаптация к специфике:** Полностью отсутствует понимание специфики культурного продукта. Анализ подменяется общими фразами, не связанными с теорией ЖЦП.
- **Конкретика и примеры:** Конкретные примеры и факты отсутствуют.
- **Логика и структура:** Логика изложения нарушена, структура отсутствует.
- **Оригинальность выбора продукта:** Продукт выбран нерелевантный теме (например, бытовая техника) или не является продуктом культурной деятельности.

### **Итоговая оценка**

Оценка за зачет выводится как средняя арифметическая путем сложения оценок за выполнение тестового и практического задания.

## **МДК 03.01. Правовое обеспечение профессиональной деятельности (дифференцированный зачёт)**

Зачет осуществляется в устной форме. Студенту на зачете методом жребия выпадает один из вопросов. На подготовку ответа каждому учащемуся дается 20 минут.

Основные понятия, классификация предприятий СКС.

Права и свободы человека в области культуры. Обязанности государства в области культуры.

Социокультурная ситуация в современной России.

Классификация взаимоотношений государства и культуры.

Понятие государства, право, культуры их развитие и взаимодействие.

Правовая культура: понятие и структура.

Основы законодательства РФ «О культуре».

Законодательные источники регулирующие деятельность работников культуры.

Понятие правового регулирования в сфере профессиональной деятельности.

Юридические лица: понятие, виды, способ создания, ликвидации, реорганизации.

Понятие и принципы, трудовых правоотношений в социально-культурной сфере.

Понятие трудового договора его содержание и виды.

Понятие и виды занятости в соответствии с ФЗ «О занятости населения в РФ».

### **Критерии оценки:**

- оценка **5 «отлично»** выставляется за изложение полученных знаний полное, в соответствии с требованиями рабочей программы; аргументированная формулировка выводов и обобщений; быстрый поиск информации необходимый для эффективного решения профессиональных задач;
- оценка **4 «хорошо»** выставляется за изложение полученных знаний полное, в соответствии с требованиями рабочей программы; допускаются отдельные незначительные ошибки; при выделении существенных признаков изученного допускаются отдельные незначительные ошибки; работа выполняется в основном в соответствии с требованиями с незначительными ошибками;
- оценка **3 «удовлетворительно»** выставляется за изложение полученных знаний неполное, однако, это не препятствует освоению последующего программного материала дисциплины; допускаются отдельные существенные ошибки; имеются затруднения при выделении существенных признаков изученного и формулировке выводов; недостаточная организация собственной деятельности; недостаточная организация при быстром поиске информации необходимой для эффективного решения профессиональных задач;
- оценка **2 «неудовлетворительно»** выставляется за изложение полученных знаний неполное, бессистемное; имеются существенные ошибки, которые учащийся не в состоянии исправить даже с помощью преподавателя; неумение производить простейшие аналитические операции, делать обобщения и выводы; неумение грамотно оформить работу; не умеет быстро ориентироваться в поиске информации необходимой для эффективного решения профессиональных задач.

Итоговая оценка **за зачет** выводится как средняя арифметическая путем сложения оценок за устный ответ на зачете и текущих оценок за период изучения дисциплины.