

**Приложение к ППССЗ по специальности
51.02.01 Народное художественное творчество
(по виду: театральное творчество)**

**Контрольно-оценочные материалы 3 курс
1 полугодие 2025-2026 учебного года**

Физическая культура (дифференцированный зачет)

Зачет предусматривает выполнение *двух типов заданий*: ответы на тестовые вопросы (итоговый тест) и практическая работа: выполнение контрольных нормативов.

Итоговый тест состоит из 30 вопросов различных видов: вопросы открытой и закрытой форм, на установление соответствия элементов двух списков, на установление правильной последовательности.

Вопросы тестового задания

Выберите цифру, соответствующую варианту правильного ответа.

1. Применение физических упражнений в режиме трудового дня называется:

- 1) рекреативной гимнастикой
- 2) производственной гимнастикой
- 3) лечебной гимнастикой
- 4) гигиенической гимнастикой
- 5) оздоровительной гимнастикой

Выберите два правильных варианта ответа.

2. Упражнения, не рекомендованные студентам после экзамена:

- 1) спортивные игры, единоборства
- 2) умеренные циклические упражнения (бег, езда на велосипеде, ходьба на лыжах)
- 3) упражнения высокой интенсивности

Выберите два правильных варианта ответа.

3. Оздоровительное воздействие физических упражнений проявляется в...

- 1) повышаются адаптационные возможности организма
- 2) наступает физическое переутомление
- 3) снижаются функциональные возможности сердечно-сосудистой системы
- 4) улучшается функция внешнего дыхания

Дополните предложение до логического завершения.

4. Физическая подготовка, обеспечивающая необходимый уровень развития физических качеств, для выполнения трудовой деятельности, называется...

Дополните предложение до логического завершения.

5. Отдых, восстановление с использованием средств физической культуры после различных видов деятельности (или активный отдых) – это...

Выберите три правильных варианта ответа.

6. Физические упражнения влияют на...

- 1) улучшение состояния сердечно - сосудистой системы
- 2) снижение уровня развития физических качеств
- 3) повышение умственной работоспособности
- 4) улучшение состояние дыхательной системы
- 5) снижение работоспособности сердечно - сосудистой системы

Дополните предложение до логического завершения.

7. Профессионально-прикладная физическая подготовка - это специально направленное и избирательное использование средств физической культуры и спорта для подготовки человека к определенной деятельности.

Выберите два правильных варианта ответа.

8. Производственная физическая культура используется с целью:

- 1) развития профессионально - значимых физических и психических качеств
- 2) снижения воздействия факторов риска трудовой деятельности для здоровья
- 3) восстановления после полученных травм на производстве
- 4) повышения работоспособности

Выберите два правильных варианта ответа.

9. Основные условия организации и проведения безопасных занятий по физической культуре:

- 1) выполнение высокоинтенсивных упражнений
- 2) контроль за переносимостью физической нагрузки
- 3) несоблюдение техники безопасности
- 4) применение исправного спортивного инвентаря и оборудования

Выберите два правильных варианта ответа.

10. Двигательная рекреация на производстве представлена в следующих формах:

- 1) утренняя гимнастика
- 2) физкультурные паузы
- 3) оздоровительный бег
- 4) физкультурные минутки

Выберите цифру, соответствующую варианту правильного ответа.

11. При подборе физических упражнений в первую очередь нужно учитывать:

- 1) личные предпочтения
- 2) состояние здоровья
- 3) состояние функциональных систем
- 4) климат - географические условия для занятий

Дополните предложение до логического завершения.

12. Средствами профессионально-прикладной физической подготовки являются.....упражнения.

13. Определите соответствие (физкультурно-оздоровительные системы).

А. Для развития силовых способностей рекомендуются	1. Единоборства (каратэ, дзюдо, самбо), спортивные и подвижные игры
Б. Для развития способности к выносливости рекомендуются	2. Стретчинг
В. Для развития координационных способностей	3. Упражнения с отягощением: (гантелями, набивными мячами и т.п.), на тренажерах
Г. Для развития гибкости рекомендуются	4. Циклические упражнения: бег, ходьба, езда на велосипеде, ходьба на лыжах, плавание.

Закончите предложение, выбрав букву, соответствующую варианту правильного ответа.

14. Физические упражнения, используемые для исправления различных деформаций опорно-двигательного аппарата, называются...

- 1) подводящими
- 2) корригирующими
- 3) имитационными
- 4) общеразвивающими

Закончите предложение, выбрав букву, соответствующую варианту правильного ответа.

15. Силовые упражнения рекомендуется сочетать с упражнениями на...

- 1) координацию
- 2) быстроту
- 3) выносливость
- 4) гибкость

Выберите букву, соответствующую варианту правильного ответа.

16. Под силой как физическим качеством понимается...

- а) способность поднимать тяжелые предметы
- б) возможность воздействовать на внешние силы за счет мышечных напряжений
- в) возможность человека преодолевать внешнее сопротивление либо противодействовать ему за счет мышечных напряжений

Выберите букву, соответствующую варианту правильного ответа.

17. Отличительная особенность упражнений при развитии силы заключается в том, что:

- а) их выполняют медленно
- б) в качестве отягощения используется собственный вес тела
- в) они вызывают значительное напряжение мышц

Выберите букву, соответствующую варианту правильного ответа.

18. Профилактика нарушений осанки осуществляется при...

- а) скоростных упражнениях
- б) упражнениях «на гибкость»
- в) силовых упражнениях
- г) упражнениях на «выносливость»

Дополните предложение до логического завершения.

19. В подростковый период силовые упражнения могут служить препятствием к увеличению...

Дополните предложение до логического завершения.

20. Положение занимающегося на снаряде, когда его плечи находятся выше точки опоры, называется...

Выберите два правильных варианта ответа.

21. Нагрузка, при выполнении физических упражнений, характеризуется...

- 1) интенсивностью выполнения двигательных действий
- 2) степенью преодолеваемых трудностей
- 3) утомлением, возникающим в результате их выполнения
- 4) объемом выполняемой работы

22. Установите соответствие между ЧСС и зоной интенсивности нагрузки.

Интенсивность и объем физической нагрузки	Частота сердечных сокращений
1. Предельная	а) 130 – 150 уд. /мин.
2. Средняя	б) 100 – 130 уд. /мин.
3. Высокая	в) 170 – 200 уд. /мин.
4. Небольшая	г) 150 – 170 уд. /мин.

Выберите цифру, соответствующую варианту правильного ответа.

23. Наиболее объективным показателем реакции организма на физическую нагрузку, является:

- 1) время выполнения двигательного действия
- 2) продолжительность сна
- 3) коэффициент выносливости
- 4) величина частоты сердечных сокращений

Выберите цифру, соответствующую варианту правильного ответа.

24. Основными показателями физического развития человека являются:

- 1) антропометрические характеристики человека
- 2) результаты прыжка в длину с места
- 3) результаты в челночном беге
- 4) уровень развития общей выносливости

Выберите два правильных варианта ответа.

25. Объективные факторы, определяющие потребности, интересы и мотивы включения студентов в активную физкультурно-спортивную деятельность – это...

- 1) состояние спортивной базы, уровень требований учебной программы, содержание занятий, личность преподавателя
- 2) понимание личностной значимости занятий
- 3) духовное обогащение, развитие познавательных способностей
- 4) состояние здоровья занимающихся, частота проведения занятий

Закончите предложение, выбрав цифру, соответствующую варианту правильного ответа.

26. Субъективные факторы, влияющие на формирование мотивов, побуждающих студентов к самостоятельной деятельности – это...

- 1) продолжительность занятий, их эмоциональная окраска
- 2) удовлетворение, соответствие эстетическим вкусам

Закончите предложение, выбрав цифру, соответствующую варианту правильного ответа.

27. Оценка реакции организма на нагрузки при занятиях физической культурой определяется с помощью...

- 1) антропометрических показателей
- 2) пульсометрии
- 3) динамометрии
- 4) спирометрии

Выберите три правильных варианта ответа.

28. Внешние признаки утомления для контроля переносимости физических нагрузок:

- 1) покраснение кожных покровов
- 2) повышение частоты сердечных сокращений
- 3) повышение частоты дыхания
- 4) «синюшность» носогубного треугольника
- 5) нарушение координации движений

29. Определите соответствие (физические способности)

А. Развитие силы зависит от	1. Способности головного мозга быстро перерабатывать поступающую информацию
Б. Развитие выносливости зависит от	2. Подвижности суставов и эластичности мышечно-связочного аппарата
В. Координационные способности зависят от	3. Содержания тестостерона
Г. Гибкость зависит от	4. Функционального состояния сердечно - сосудистой и дыхательной системы

Выберите цифру, соответствующую варианту правильного ответа.

30. Цели внедрения ВФСК ГТО:

- 1) сохранение и укрепление здоровья нации
- 2) развитие массового спорта
- 3) развитие массового спорта и оздоровление нации
- 4) профилактика вредных привычек

Критерии оценки выполнения тестовых заданий:

- оценка **5 «отлично»** - 27-30 правильных ответов;

- оценка **4 «хорошо»** - 21-26 правильных ответов;
- оценка **3 «удовлетворительно»** - 15-20 правильных ответов;
- оценка **2 «неудовлетворительно»** - 14 и менее правильных ответов.

Время выполнения тестового задания – 45 минут.

Оборудование: тестовые задания, бланки ответов, ручка, карандаш, ластик.

Практическая часть:

Виды испытаний (тесты) и нормы:

Виды испытаний (тесты)	юноши			девушки		
	3	4	5	3	4	5
Бег 100м	15,8	15,3	14,6	18,8	18,3	17,7
Бег 3000 м (ю), 2000 м (д)	17.30	16.00	15.00	14.30	13.00	12.00
Метание спортивного снаряда 700г (ю)	24	26	28	-	-	-
Метание спортивного снаряда 500г (д)	-	-	-	11	12	14
Прыжок в длину с места	185	195	205	165	175	185
Поднимание туловища из положения лежа на спине (кол-во раз за 1 мин)	23	29	35	21	26	32
Сгибание и разгибание рук в упоре лежа	18	22	26	6	8	10
Сед углом	17	19	21	17	19	21
Упор присев - упор лежа	17	19	22	17	19	22
Прыжки со скакалкой (раз в 1 минуту)	105	110	120	115	120	130

Критерии оценки выполнения практических заданий

- Без ошибок – **5 «отлично»**;
- Не более двух неточностей/ошибок – **4 «хорошо»**;
- 3-4 незначительные ошибки/неточности – **3 «удовлетворительно»**
- Более четырех ошибок – **2 «неудовлетворительно»**

Итоговая оценка

Итоговая оценка выводится как средняя арифметическая путем сложения оценок за выполнение тестового и практического задания.

История России (дифференцированный зачёт)

Зачет осуществляется в письменной форме и предусматривает выполнение *итогового теста*. Итоговый тест состоит из 25 вопросов различных видов: выбор одного или нескольких правильных ответов, на установление правильной последовательности, на установление соответствия элементов двух списков, дополнения предложений до логического завершения.

Итоговый тест

1. Выберите один правильный ответ:

Какую причину возникновения «холодной войны» из перечисленных вы бы выделили?
а) разногласия между православной церковью и другими направлениями христианства

- б) требования США о возвращении СССР долгов по ленд-лизу
- в) соперничество между СССР и США в военно-технической сфере
- г) стремление правящих кругов СССР и США утвердить свою систему ценностей, образ жизни и миропонимание в качестве универсальных
- д) борьба за сферы влияния между СССР, США и Великобританией

2. Выберите один правильный ответ:

Цель «доктрины Трумэна» состояла в том, чтобы:

- а) предотвратить переход под контроль СССР территорий, провозглашенных жизненно важными для обеспечения интересов безопасности США
- б) изолировать СССР на международной арене, исключить его из ООН
- в) запретить в США Коммунистическую партию
- г) подготовиться к ядерной войне против СССР

3. Расставьте события в хронологической последовательности

- а) «Пражская весна»
- б) Распад СССР
- в) Разрушение Берлинской стены
- г) Народное восстание в Венгрии
- д) Создание ОВД
- е) Создание СЭВ

4. Расставьте события в хронологической последовательности:

- а) принятие программы помощи Европе- плана «Маршалла»;
- б) выступление У. Черчилля с антисоветской речью в г. Фултон;
- в) создание НАТО;
- г) выступление президента США Г. Трумена с «доктриной».

5. Вставьте пропущенный термин:

_____ – состояние военно-политической конфронтации между СССР и США, а также их союзниками после Второй мировой войны.

6. Вставьте пропущенное слово:

Политика правительства Е. Т. Гайдара характеризует понятие _____ .

7. Выберите один правильный ответ:

М.С. Горбачев был избран Генеральным Секретарем ЦК КПСС в:

- а) 1985 г.
- б) 1986 г.
- в) 1990 г.
- г) 1991 г.

8. Выберите один правильный ответ:

Какова причина перехода советского руководства к политике перестройки?

- а) кризисные явления во всех сферах жизни общества;
- б) распад мировой социалистической системы;
- в) требования мировой общественности;
- г) массовые выступления населения против режима.

9. Выберите один правильный ответ:

Беловежское соглашение 1991 г. Объявило о:

- а) принятии новой Конституции СССР
- б) выводе советских войск из ГДР
- в) роспуске СССР, создании СНГ
- г) создании ГКЧП
- д) роспуске КПСС

10. Выберите один правильный ответ:

С целью сохранения и укрепления СНГ в 1993 году:

- а) был введен безвизовый режим
- б) была создана единая рублевая зона

- в) был введен единый паспорт
- г) был принят устав СНГ
- д) были введены миротворческие силы ООН

11. Дайте определение следующим понятиям:

- а) Национализация –
- б) Приватизация –

12. Вставьте пропущенное слово:

Передача или продажа госсобственности с использованием именных чеков в России в начале 1990-х гг. получила название – _____.

13. Выберите один правильный ответ:

В сентябре 1993 г. Б. Н. Ельцин подписал указ о роспуске:

- а) Совета Федерации
- б) Государственной Думы
- в) Государственного совета
- г) Верховного Совета

14. Выберите один правильный ответ:

Какое из перечисленных событий относится к 1998 г.?

- а) финансовый кризис в России — дефолт
- б) принятие Конституции РФ
- в) избрание президентом РФ В. В. Путина
- г) вооружённые столкновения сторонников президента и Верховного Совета

15. Выберите четыре правильных ответа:

Международные организации, в которых в настоящее время состоит Россия:

1. Организация Объединенных Наций
2. Организация Североатлантического договора
3. Организация по безопасности и сотрудничеству в Европе
4. Всемирная торговая организация
5. Совет Европы
6. Европейский союз
7. Международное агентство по атомной энергии
8. Лига Наций

16. Выберите два правильных ответа.

Какие факты свидетельствуют о том, что национальные интересы России в конце 1980-х – 1990-х годах игнорировались политиками, стоящими у власти?

1. Внешняя политика, России была построена на уступчивости, готовности к компромиссам с США и европейскими странами
2. Западные страны безусловно соблюдали договоренности о сокращении стратегических вооружений
3. Досрочно были выведены российские войска из Германии
4. НАТО соблюдало договоренности о размещении на постоянной основе боевых сил вблизи границ России

17. Выберите один правильный ответ:

Задачей перестройки НЕ являлось:

- А) отказ от черно-белого видения мира
- Б) переход от социализма к капитализму
- В) политика гласности
- Г) преодоление застоя и снижение темпов роста производства

18. Выберите 4 правильных ответа:

Приметами перестроечного периода были:

1. Системные экономические преобразования
2. Продовольственная проблема
3. Развитие кооперативного движения

4. Обесценивание рубля
5. Деятельность различных партий
6. Забастовки шахтеров

19. Установите правильную последовательность событий конца XX века:

1. Распад СССР
2. Выборы Президента СССР
3. Создание ГКЧП
4. Авария на Чернобыльской АЭС

20. Соотнесите название исторических событий с их датами:

1. Беловежское соглашение о распаде СССР и создании СНГ
 2. Создание и действие ГКЧП
 3. Декларация о государственном суверенитете
- а) 12 июня 1990 г. б) 8 декабря 1991 г; в) 19 августа 1991 г.

21. Дополните предложение до логического завершения.

В настоящее время в состав СНГ из бывших союзных республик СССР НЕ входят 5 государств: _____ .

22. Соотнесите исторические события с их датами

1. Начало Первой Чеченской войны
2. Протест России против бомбардировок Югославии
3. Конституционный кризис
4. Начало рыночных преобразований в стране

23. Выберите один правильный ответ.

Вхождение в состав РФ Крыма произошло в результате:

1. Военного вторжения России в республику Крым
2. Проведенного референдума о статусе полуострова и подписания договора о вхождении в состав России;
3. Добровольного отказа Украины от Республики Крым

24. Выберите три правильных ответа:

Основными задачами внутренней политики России в начале 2000-х годов были:

- а) обеспечение благоприятных условий для развития рыночной экономики;
- б) осуществление политики равноудаленности власти и бизнеса;
- в) включение России в мировое сообщество;
- г) укрепление вертикали власти;
- д) Защита прав и интересов граждан РФ за рубежом.

25. Выберите один правильный ответ.

Д. А. Медведев исполнял обязанности Президента России:

- А) с 2000 по 2004 г.
- Б) с 2004 по 2008 г.
- В) с 2008 по 2012 г.
- Г) с 2012 по 2018 г.

Критерии оценки выполнения тестовых заданий:

- оценка **5 «отлично»** - 20-25 правильных ответов;
- оценка **4 «хорошо»** - 15-19 правильных ответов;
- оценка **3 «удовлетворительно»** - 10-14 правильных ответов;
- оценка **2 «неудовлетворительно»** - 9 и менее правильных ответов.

Физика (дифференцированный зачёт)

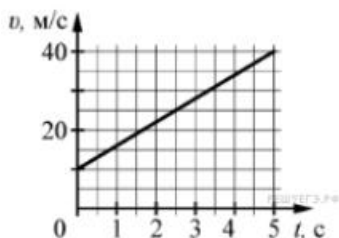
Зачет осуществляется в письменной форме, предусматривает выполнение *одного типа заданий*: ответы на тестовые вопросы (итоговый тест).

Итоговый тест состоит из 20 вопросов закрытой формы.

Итоговый тест

1. Напишите краткое решение задачи и выберите букву правильного ответа:

На графике приведена зависимость скорости тела от времени при прямолинейном движении. Определите по графику ускорение тела. (Ответ дайте в метрах в секунду в квадрате.)



- А) 6 м/с^2 Б) 8 м/с^2 В) 15 м/с^2 Г) 20 м/с^2

2. Напишите краткое решение задачи и выберите букву правильного ответа:

Автомобиль массой 1000 кг движется с постоянной по модулю скоростью по выпуклому мосту. Автомобиль действует на мост в верхней его точке с силой $F = 9000 \text{ Н}$. Сила, с которой мост действует на автомобиль, равна:

- А) 1000 Н и направлена вертикально вверх;
Б) $19\,000 \text{ Н}$ и направлена вертикально вниз;
В) 9000 Н и направлена вертикально вниз;
Г) 9000 Н и направлена вертикально вверх.

3. Напишите краткое решение задачи и выберите букву правильного ответа:

С балкона с высоты 5 м бросают мяч в горизонтальном направлении. Начальная скорость мяча 7 м/с , его масса $0,1 \text{ кг}$. Через 2 с после броска импульс мяча приблизительно равен:

- А) 0
Б) $2,1 \text{ кг}\cdot\text{м/с}$
В) $0,7 \text{ кг}\cdot\text{м/с}$
Г) $1,4 \text{ кг}\cdot\text{м/с}$

4. Выберите один правильный ответ:

В каких телах — твёрдых, жидких или газообразных — происходит диффузия?

- А) только в жидких
Б) только в твёрдых
В) только в газообразных
Г) в твёрдых, жидких и газообразных

5. Напишите краткое решение задачи и выберите букву правильного ответа:

Сколько молекул содержится в капле воды массой $0,3 \text{ г}$?

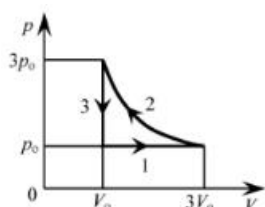
- А) 10^{23}
Б) 10^{22}
В) $3 \cdot 10^{22}$
Г) $6 \cdot 10^{22}$

6. Напишите краткое решение задачи и выберите букву правильного ответа:

Как изменится давление разреженного одноатомного газа, если при увеличении концентрации молекул газа в 3 раза его абсолютная температура увеличится в 2 раза?

- А) увеличится в 6 раз
Б) увеличится в 2 раза
В) уменьшится в 6 раз
Г) останется без изменений

7. Выберите один правильный ответ:



На pT -диаграмме отображена последовательность трёх процессов ($1 \rightarrow 2 \rightarrow 3$) изменения состояния 2 моль идеального газа. Какова эта последовательность процессов в газе?

- А) расширение \rightarrow нагревание \rightarrow охлаждение
- Б) расширение \rightarrow охлаждение \rightarrow сжатие при постоянной температуре
- В) нагревание \rightarrow сжатие при постоянной температуре \rightarrow охлаждение
- Г) нагревание \rightarrow расширение \rightarrow сжатие

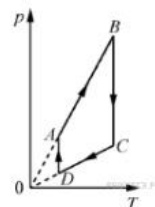
8. Выберите один правильный ответ.

Относительная влажность воздуха в закрытом сосуде 30%. Какой станет относительная влажность, если объём сосуда при неизменной температуре уменьшить в 3 раза?

- А) 60% Б) 90% В) 120% Г) 100%

9. Выберите один правильный ответ.

На рисунке представлен график циклического процесса, проведённого с одноатомным идеальным газом. На каком из участков внутренняя энергия газа увеличивалась? Количество вещества газа постоянно.



- А) DA; Б) BC; В) AB; Г) CD

10. Напишите краткое решение задачи и выберите букву правильного ответа:

Силы электростатического взаимодействия между двумя точечными заряженными телами равны по модулю F . Как изменится модуль сил электростатического взаимодействия между этими телами, если заряд каждого тела увеличить в 3 раза?

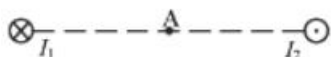
- А) увеличится в 3 раза
- Б) увеличится в 9 раз
- В) уменьшится в 9 раз
- Г) уменьшится в 3 раза

11. Напишите краткое решение задачи и выберите букву правильного ответа:

Как изменится величина заряда, прошедшего через поперечное сечение проводника, если сила тока уменьшится в 2 раза, а время протекания тока в проводнике увеличится в 2 раза?

- А) не изменится
- Б) увеличится в 4 раза
- В) увеличится в 2 раза
- Г) уменьшится в 4 раза

12. Выберите один правильный ответ:



Магнитное поле $\vec{B} = \vec{B}_1 + \vec{B}_2$ создано в точке A двумя параллельными длинными проводниками с токами I_1 и I_2 , расположенными перпендикулярно плоскости чертежа. Векторы \vec{B}_1 и \vec{B}_2 в точке A направлены в плоскости чертежа следующим образом:

- А) \vec{B}_1 — вниз, \vec{B}_2 — вверх
- Б) \vec{B}_1 — вверх, \vec{B}_2 — вверх

В) \vec{B}_1 — вниз, \vec{B}_2 — вниз

Г) \vec{B}_1 — вверх, \vec{B}_2 — вниз

13. Выберите один правильный ответ:

Магнит выносится из алюминиевого кольца. Направление тока в кольце против часовой стрелки со стороны магнита. Каким полюсом магнит обращен к кольцу?

А) положительным;

Б) отрицательным;

В) северным;

Г) южным

14. Напишите краткое решение задачи и выберите букву правильного ответа:

Математический маятник с периодом колебаний T отклонили на небольшой угол от положения равновесия и отпустили с начальной скоростью, равной нулю. Через какое время после этого потенциальная энергия маятника в первый раз вновь достигнет максимума? Сопротивлением воздуха пренебречь.

А) $\frac{1}{4}T$ Б) $\frac{1}{8}T$ В) $\frac{1}{2}T$ Г) T

15. Напишите краткое решение задачи и выберите букву правильного ответа:

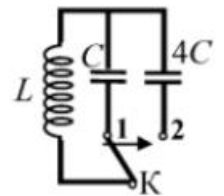
Как изменится период собственных электромагнитных колебаний в контуре (см. рисунок), если ключ K перевести из положения 1 в положение 2?

А) уменьшится в 4 раза

Б) увеличится в 4 раза

В) уменьшится в 2 раза

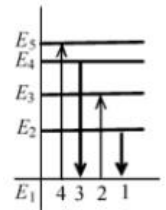
Г) увеличится в 2 раза



16. Выберите один правильный ответ.

На рисунке изображена диаграмма энергетических уровней атома. Какой цифрой обозначен переход, который соответствует излучению фотона с наименьшей энергией?

А) 1 Б) 2 В) 3 Г) 4



17. Выберите один правильный ответ.

На рисунке представлен фрагмент Периодической системы элементов Д. И. Менделеева. Под названием каждого элемента приведены массовые числа его основных стабильных изотопов. При этом нижний индекс около массового числа указывает (в процентах) распространённость изотопа в природе.

2	II	Li литий 7 ₉₃ 6 _{7,4}	3	Be бериллий 9 ₁₀₀	4	5	B бор 11 ₈₀ 10 ₂₀
3	III	Na натрий 23 ₁₀₀	11	Mg магний 24 ₇₈ 26 ₁₁ 25 ₁₀	12	13	Al алюминий 27 ₁₀₀
4	IV	K калий 39 ₉₃ 41 _{6,7}	19	Ca кальций 40 ₉₇ 44 _{2,1}	20	21	Sc скандий 45 ₁₀₀
	V	29	Cu медь 63 ₆₉ 65 ₃₁	30	Zn цинк 64 ₄₉ 66 ₂₈ 68 ₁₉	31	Ga галлий 69 ₆₀ 71 ₄₀

Число протонов и число нейтронов в ядре самого распространённого изотопа галлия соответственно равно

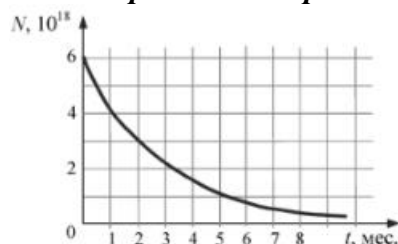
А) 31 протон, 38 нейтронов

Б) 69 протонов, 31 нейтрон

В) 38 протонов, 31 нейтрон

Г) 38 протонов, 60 нейтронов

18. Выберите один правильный ответ.



На рисунке представлен график изменения числа ядер находящегося в пробирке радиоактивного изотопа с течением времени. Каков период полураспада этого изотопа?

- А) 1 месяц
- Б) 2 месяца
- В) 4 месяца
- Г) 8 месяцев

19. Напишите краткое решение задачи и выберите букву правильного ответа:

Энергия фотонов при уменьшении длины световой волны в 2 раза:

- А) уменьшится в 2 раза
- Б) уменьшится в 4 раза
- В) увеличится в 2 раза
- Г) увеличится в 4 раза

20. Напишите краткое решение задачи и выберите букву правильного ответа:

Период полураспада некоторого радиоактивного изотопа равен 1 месяцу. За какое время число ядер этого изотопа уменьшится в 32 раза?

- А) 3 месяца
- Б) 4 месяца
- В) 5 месяцев
- Г) 6 месяцев

Критерии оценки выполнения тестовых заданий:

- оценка **5 «отлично»** - 18-20 правильных ответов;
- оценка **4 «хорошо»** - 15-17 правильных ответов;
- оценка **3 «удовлетворительно»** - 9-14 правильных ответов;
- оценка **2 «неудовлетворительно»** - 8 и менее правильных ответов.

Оценка за зачет выводится как средняя арифметическая путем сложения оценок за выполнение тестового задания и оценки за семестр.

Математика (экзамен)

Экзамен проводится по билетам, каждый билет предусматривает устный ответ на один теоретический вопрос по пройденному материалу и выполнение практического задания.

Теоретические вопросы

1. Основные правила комбинаторики.
2. Принцип Дирихле.
3. Перестановки и размещения.
4. Сочетания и их свойства.
5. Бином Ньютона.
6. События. Противоположное событие, комбинация событий.
7. Вероятность события. Сложение и умножение вероятностей.
8. Случайные величины.
9. Центральные тенденции.
10. Меры разброса.
11. Закон больших чисел и его роль в науке, природе и обществе.
12. Понятие о плотности распределения.
13. Понятие о нормальном распределении.

Критерии оценки ответа на теоретический вопрос:

- оценка **5 «отлично»** выставляется за полный ответ, в соответствии с требованиями рабочей программы; допускается 1-2 неточности;
- оценка **4 «хорошо»** выставляется за изложение полученных знаний, в соответствии с требованиями рабочей программы; допускаются отдельные незначительные ошибки; при выделении существенных признаков изученного допускаются отдельные незначительные ошибки;
- оценка **3 «удовлетворительно»** выставляется за неполное изложение полученных знаний, однако это не препятствует освоению последующего программного материала дисциплины; допускаются отдельные существенные ошибки; имеются затруднения при выделении существенных признаков изученного и формулировке выводов;
- оценка **2 «неудовлетворительно»** выставляется за неполное и бессистемное изложение полученных знаний; имеются существенные ошибки, которые учащийся не в состоянии исправить даже с помощью преподавателя; неумение производить простейшие аналитические операции, делать обобщения и выводы.

Практическое задание

При выполнении заданий 1 – 5 запишите ход решения и полученный ответ.

1. Даны числа $z_1 = -1 + 3i$ и $z_2 = 4 + 5i$.

Вычислите:

- а) сумму чисел z_1 и z_2 ;
- б) разность чисел z_1 и z_2 ;
- в) произведение чисел z_1 и z_2 ;
- г) частное z_1 и z_2 .

2. Найдите значение выражения:

$$(100)^{-0,5} \cdot 64^{\frac{2}{3}} \cdot 0,2^{-1} \cdot 4^{-\frac{3}{2}}$$

3. Вычислите $2\sin\left(\frac{7\pi}{2} - \alpha\right) - 5\cos(17\pi - \alpha)$, если $\cos\alpha = -0,2$

4. Найти значение производной функции $f(x) = x^2 - \frac{3}{x^2} + 1$ в точке $x_0 = 3$.

5. Одновременно бросают два игральных кубика. Найдите вероятность того, что выпадет 8 очков.

Решение задач

1. Даны числа $z_1 = -1 + 3i$ и $z_2 = 4 + 5i$.

Вычислите:

- а) сумму чисел z_1 и z_2 ;
- б) разность чисел z_1 и z_2 ;
- в) произведение чисел z_1 и z_2 ;
- г) частное z_1 и z_2 .

Решение:

а) $Z_1 + Z_2 = (-1 + 3i) + (4 + 5i) = 3 + 8i$;

б) $Z_1 - Z_2 = (-1 + 3i) - (4 + 5i) = (-1 - 4) + (3i - 5i) = -5 - 2i$;

$$в) Z_1 \cdot Z_2 = (-1 + 3i) \cdot (4 + 5i) = -4 - 5i + 12i + 15i^2 = -19 + 7i;$$

$$г) \frac{z_1}{z_2} = \frac{(-1 + 3i)}{(4 + 5i)} = \frac{(-1 + 3i)(4 - 5i)}{(4 + 5i)(4 - 5i)} = \frac{-4 + 5i + 12i - 15i^2}{16 - 25i^2} = \frac{11 + 17i}{41} = \frac{11}{41} + \frac{17}{41}i$$

Ответ: а) $3 + 8i$; б) $-5 - 2i$; в) $-19 + 7i$; г) $\frac{11}{41} + \frac{17}{41}i$.

2. Найдите значение выражения:

$$(100)^{-0,5} \cdot 64^{\frac{2}{3}} \cdot 0,2^{-1} \cdot 4^{-\frac{3}{2}}$$

Решение:

$$(100)^{-0,5} \cdot 64^{\frac{2}{3}} \cdot 0,2^{-1} \cdot 4^{-\frac{3}{2}} = \frac{1}{\sqrt{100}} \cdot \sqrt[3]{64^2} \cdot \frac{10}{2} \cdot \frac{1}{4\sqrt{4}} = \frac{1}{10} \cdot 16 \cdot 5 \cdot \frac{1}{8} = 1$$

Ответ: 1.

3. Вычислите $2\sin\left(\frac{7\pi}{2} - \alpha\right) - 5\cos(17\pi - \alpha)$, если $\cos\alpha = -0,2$

Решение:

Преобразуем выражения воспользовавшись формулами приведения:

$$2\sin\left(\frac{7\pi}{2} - \alpha\right) - 5\cos(17\pi - \alpha) = -2\cos\alpha - 5(-\cos\alpha) = 3\cos\alpha$$

$$3\cos\alpha = 3 \cdot (-0,2) = -0,6$$

Ответ: -0,6.

4. Найти значение производной функции $f(x) = x^2 - \frac{3}{x^2} + 1$ в точке $x_0 = 2$.

Решение:

Найдем $f'(x)$:

$$f'(x) = \left(x^2 - \frac{3}{x^2} + 1\right)' = 2x + \frac{6}{x^3}$$

Теперь найдем значение производной в заданной точке $x_0 = 2$:

$$f'(x_0) = 2 \cdot 2 + \frac{6}{2^3} = 4 + \frac{6}{8} = 4\frac{3}{4} = 4,75$$

Ответ: 4,75.

5. Одновременно бросают два игральных кубика. Найдите вероятность того, что выпадет 8 очков. Ответ округлите до сотых.

Решение:

$$N = 6 \cdot 6 = 36 - \text{общее число исходов.}$$

$$m = 5 - \text{число благоприятных исходов.}$$

$$P(A) = \frac{m}{N} = \frac{5}{36} \approx 0,14$$

Ответ: 0,14.

Критерии оценки выполнения практических заданий

- Без ошибок – **5 «отлично»**;
- Не более двух неточностей/ошибок – **4 «хорошо»**;
- 3-4 незначительные ошибки/неточности – **3 «удовлетворительно»**
- Более четырех ошибок – **2 «неудовлетворительно»**;

Оценка за экзамен выводится как средняя арифметическая путем сложения оценок за ответ на теоретический вопрос и практическое задание. При выставлении итоговой оценки на экзамене текущие оценки не суммируются и не учитываются.

Информатика (дифференцированный зачёт)

Зачет осуществляется в письменной форме, предусматривает выполнение *одного типа заданий*: ответы на тестовые вопросы (итоговый тест).

Итоговый тест состоит из 30 вопросов различных видов: выбор одного или нескольких правильных ответов, на установление соответствия элементов двух списков, вопросы закрытой формы.

Итоговый тест

1. Выберите один правильный ответ:

Ближе всего раскрывается смысл понятия «информация, используемая в бытовом общении» в утверждении:

- А) последовательность знаков некоторого алфавита;
- Б) сообщение, передаваемое в форме знаков или сигналов;
- В) сообщение, уменьшающее неопределенность знаний;
- Г) сведения об окружающем мире, воспринимаемые человеком.

2. Выберите один правильный ответ:

Информацию, не зависящую от личного мнения, называют:

- А) достоверной;
- Б) объективной;
- В) полезной;
- Г) понятной.

3. Выберите 5 правильных ответов:

Выбери из списка все языки, которые можно считать формальными языками:

1. Двоичная система счисления.
2. Языки программирования.
3. Кириллица.
4. Китайский язык.
5. Музыкальные ноты.
6. Русский язык.
7. Дорожные знаки.
8. Код азбуки Морзе.

4. Установите соответствие:

- | | |
|------------------|--|
| А. Полнота | 1. Язык понятен получателю |
| Б. Достоверность | 2. Достаточность для понимания, принятия решения |
| В. Актуальность | 3. Важность, значимость |
| Г. Понятность | 4. Неискажённое истинное положение дел |
| Д. Релевантность | 5. Вовремя, в нужный срок |

5. Выберите один правильный ответ:

В каком году Лейбниц изготовил механический калькулятор?

- А) 1643;
- Б) 1673;
- В) 1642;
- Г) 1700.

6. Укажите одно верное высказывание:

- А) компьютер состоит из отдельных модулей, соединенных между собой магистралью;
- Б) компьютер представляет собой единое, неделимое устройство;
- В) составные части компьютерной системы являются незаменимыми;
- Г) компьютерная система способна сколь угодно долго соответствовать требованиям современного общества и не нуждается в модернизации.

7. Укажите одно верное высказывание:

- 1. На материнской плате размещены только те блоки, которые осуществляют обработку информации, а схемы, управляющие всеми остальными устройствами компьютера, реализованы на отдельных платах и вставляются в стандартные разъемы на материнской плате;
- 2. На материнской плате размещены все блоки, которые осуществляют прием, обработку и выдачу информации с помощью электрических сигналов и к которым можно подключить все необходимые устройства ввода-вывода;
- 3. На материнской плате находится системная магистраль данных, к которым подключены адаптеры и контроллеры, позволяющие осуществлять связь ЭВМ с устройствами ввода-вывода;

8. Выберите один правильный ответ.

Что такое системное программное обеспечение?

- А) программы для организации совместной работы устройств компьютера как единой системы;
- Б) программы для организации удобной системы размещения программ на диске;
- В) набор программ для работы устройств системного блока компьютера;
- Г) программы, ориентированные на решение конкретных задач, рассчитанные на взаимодействие с пользователем.

9. Напишите наибольшее натуральное число x , для которого ИСТИННО высказывание: НЕ ($x < 3$) И ($x < 4$)

Ответ _____

10. Установите соответствие типов компьютерных сетей по "радиусу охвата":

- 1. Сети, объединяющие компьютеры в пределах города.
- 2. Сети компьютеров одной организации (возможно, находящиеся в разных районах города или даже в разных городах).
- 3. Сети, объединяющие компьютеры в разных странах; типичный пример глобальной сети – Интернет.
- 4. Сети, объединяющие, как правило, компьютеры в пределах одного или нескольких соседних зданий.
- 5. Сети, объединяющие устройства одного человека (сотовые телефоны, карманные компьютеры, смартфоны, ноутбук и т. п.) в радиусе не более 30 м.

А) Персональные сети

Б) Глобальные сети

В) Локальные сети

Г) Городские сети

Д) Корпоративные сети

11. Выберите один правильный ответ.

Укажите наиболее полное верное назначение шлюза:

- А) преобразование данных в формат нужного протокола;
- Б) передача информации по сети;
- В) дублирование пакетов при их передаче в сетях;
- Г) верны все варианты.

12. Выберите четыре правильных ответа.

Укажите достоинства топологии "Шина":

- 1. При выходе из строя любого компьютера сеть продолжает работать.
- 2. Легко подключать новые рабочие станции.
- 3. Высокий уровень безопасности.
- 4. Самая простая и дешёвая схема.
- 5. Простой поиск неисправностей и обрывов.
- 6. Небольшой расход кабеля

13. Выберите три правильных ответа.

Укажите недостатки топологии "Звезда":

- 1. Большой расход кабеля, высокая стоимость.
- 2. Для подключения нового узла нужно останавливать сеть.
- 3. При выходе из строя коммутатора вся сеть не работает.
- 4. Количество рабочих станций ограничено количеством портов коммутатора.
- 5. Низкий уровень безопасности.

14. Выберите три правильных ответа.

Укажите достоинства топологии "Кольцо":

- 1. Не нужно дополнительное оборудование (коммутаторы).
- 2. При выходе из строя любой рабочей станции сеть остаётся работоспособной.
- 3. Легко подключать новые рабочие станции.
- 4. Большой размер сети (до 20 км).
- 5. Надёжная работа при большом потоке данных, конфликты практически невозможны.

15. Выберите один правильный ответ.

Укажите протокол, используемый для скачивания файлов с сервера на компьютер пользователя:

- А) HTTP
- Б) FTP
- В) SMTP
- Г) FAИL

16. Выберите один правильный ответ.

Лицензия на программное обеспечение – это:

- А) документ, определяющий порядок распространения программного обеспечения, защищённого авторским правом;
- Б) документ, определяющий порядок использования и распространения программного обеспечения, незащищённого авторским правом;
- В) документ, определяющий порядок использования и распространения программного обеспечения, защищённого авторским правом;
- Г) документ, определяющий порядок использования программного обеспечения, защищённого авторским правом;

17. Выберите один правильный ответ.

Как называется совокупность условий и факторов, создающих потенциальную или реально существующую опасность нарушения безопасности информации?

- А) уязвимость;
- Б) слабое место системы;
- В) угроза;

Г) атака.

18. Установите соответствие между средством или способом защиты и проблемой, для решения которой данный способ применяется:

- | | |
|----------------------------------|--|
| 1. Использование тонкого клиента | А) передача секретной информации сотрудникам компании (человеческий фактор) |
| 2. Шифрование с открытым ключом | Б) доступ посторонних к личной информации
В) несанкционированный доступ к компьютеру и части сети |
| 3. Антивирусы | Г) доступ посторонних к личной информации при хранении и передаче по открытым каналам связи |
| 4. Авторизация пользователя | Д) вредоносные программы |
| 5. Межсетевые экраны | |

19. Выберите один правильный ответ.

Что такое шифрование информации?

- А) процесс ее преобразования, при котором содержание информации становится непонятным для не обладающих соответствующими полномочиями субъектов;
- Б) процесс преобразования, при котором информация удаляется;
- В) процесс ее преобразования, при котором содержание информации изменяется на ложную;
- Г) процесс преобразования информации в машинный код.

20. Отметьте все пары объектов, которые в каких-то задачах можно рассматривать как пару «оригинал-модель»:

- 1. Страна — столица.
- 2. Болт — чертёж болта.
- 3. Курица — цыпленок.
- 4. Самолёт — лист металла.
- 5. Учитель — ученик.

21. Выберите три правильных ответа.

Какие из перечисленных моделей относятся к информационным?

- 1. Рисунок дерева.
- 2. Модель ядра атома из металла.
- 3. Уменьшенная копия воздушного шара.
- 4. Таблица с данными о населении Земли.
- 5. Формула второго закона Ньютона.

22. Выберите один правильный ответ.

Какую фразу можно считать определением игровой модели?

- А) это модель для поиска оптимального решения;
- Б) это модель, учитывающая действия противника;
- В) это модель компьютерной игры;
- Г) это модель объекта, с которой играет ребенок;
- Д) это компьютерная игра.

23. Как называется модель в форме словесного описания (в ответе введите прилагательное)?

Ответ _____

24. Выберите один правильный ответ.

Файловая система персонального компьютера наиболее адекватно может быть описана в виде:

- А) Табличной модели;
- Б) Графической модели;
- В) Иерархической модели;
- Г) Математической модели;

25. Решите задачу и запишите ответ.

Переведите число 110 из десятичной системы счисления в двоичную систему счисления. Сколько единиц содержит полученное число?

В ответе укажите одно число – количество единиц

Ответ _____

26. Решите задачу и запишите ответ.

Между населёнными пунктами А, В, С, D, Е, F построены дороги, протяжённость которых приведена в таблице. Определите длину кратчайшего маршрута из А в F:

Ответ _____

27. Решите задачу и запишите ответ.

Между населёнными пунктами А, В, С, D, Е построены дороги, стоимость перевозки по которым приведена в таблице. Определите МАКСИМАЛЬНУЮ стоимость перевозки груза из С в В при условии, что маршрут не может проходить через какой-то пункт более одного раза:

Ответ _____

28. Решите задачу и запишите ответ.

На рисунке - схема дорог, связывающих города А, Б, В, Г, Д, Е, Ж, З, И, К. По каждой дороге можно двигаться только в одном направлении, указанном стрелкой. Сколько существует различных путей из города А в город К

Ответ _____

29. Выберите один правильный ответ.

Предлагается некоторая операция над двумя произвольными трехзначными десятичными числами:

- 1) записывается результат сложения старших разрядов этих чисел;
- 2) к нему дописывается результат сложения средних разрядов по такому правилу: если он меньше первой суммы, то полученное число приписывается к первому слева, иначе — справа;
- 3) итоговое число получают приписыванием справа к числу, полученному после второго шага, суммы значений младших разрядов исходных чисел.

Какое из перечисленных чисел могло быть построено по этому правилу?

- А) 141310;
- Б) 102113;
- В) 101421;
- Г) 101413.

30. Выберите один правильный ответ.

Определите значение целочисленных переменных x , y и t после выполнения фрагмента программы:

```
x:=5;
y:=7;
t:=x;
x:=y mod x;
y := t;
```

- А) $x=2$, $y=5$, $t=5$;
- Б) $x=7$, $y=5$, $t=5$;

В) $x=2, y=2, t=2$;

Г) $x=5, y=5, t=5$;

Критерии оценки выполнения тестовых заданий:

- оценка **5 «отлично»** - 25-30 правильных ответов;
- оценка **4 «хорошо»** - 19-24 правильных ответов;
- оценка **3 «удовлетворительно»** - 18-13 правильных ответов;
- оценка **2 «неудовлетворительно»** - 12 и менее правильных ответов.

Оценка за зачет выводится как средняя арифметическая путем сложения оценок за выполнение тестового задания и оценки за семестр.

ОПД. 01 Народное художественное творчество (дифференцированный зачет)

Зачет состоит из двух этапов: 1 этап – устный ответ на вопрос по пройденному материалу, 2 этап – выполнение практического задания.

Вопросы к экзамену:

1. Понятие «семья». Семейно-бытовая обрядность. Этапы жизненного цикла.
2. Обряды первого года жизни.
3. Структура свадебного обряда.
4. Похоронная обрядность.
5. Понятие «календарь». Символическое значение обрядовых действий во время народных праздников
6. Зимний цикл традиционных обрядов и праздников.
7. Весенний цикл традиционных обрядов и праздников.
8. Летний цикл традиционных обрядов и праздников.
9. Осенний цикл традиционных обрядов и праздников.
10. Понятия: «традиция», «обряд», «обычай», «ритуал», «церемония».
11. Отличительные особенности игры и обряда.
12. Понятие «декоративно-прикладного искусства». Классификация. Функции.
13. Исторические основы педагогики народного художественного творчества.
14. Особенности детского художественного творчества.

2 задание – определение структурных элементов колядки и вида колядки:

Коляда, коляда

Отворяйте ворота,

Доставайте сундучки,

Подавайте пяточки.

Хоть рубль, хоть пятак,

Не уйдём из дома так!

Дайте нам конфетку,

А можно и монетку

Не жалеите ничего

Накануне рождество!

Так повелось на белом свете

Уж много лет подряд
В такой волшебный, добрый вечер
С небес к нам ангелы летят
Они несут добро, надежду,
Благословенье в каждый дом
Всех с новым годом поздравляю
И с благодатным Рождеством!

Коляда, коляда,
Кто не даст пирога,
Мы корову за рога,
Кто не даст пышки,
Мы тому в лоб шишки,
Кто не даст пятачок,
Тому шею на бочок. И т.д.

Критерии оценки:

– оценка **5 «отлично»** выставляется за изложение полученных знаний в полном объеме, в соответствии с требованиями рабочей программы; аргументированная формулировка выводов и обобщений; быстрый поиск информации необходимый для эффективного решения профессиональных задач; практическое задание выполнено без ошибок, верно определен вид колядки и структурные элементы;

– оценка **4 «хорошо»** выставляется за полное изложение полученных знаний, в соответствии с требованиями рабочей программы; допускаются отдельные незначительные ошибки; при выделении существенных признаков изученного допускаются отдельные незначительные ошибки; работа выполняется в основном в соответствии с требованиями с незначительными ошибками; практическое задание выполнено без ошибок, верно определен вид колядки и структурные элементы;

– оценка **3 «удовлетворительно»** выставляется за неполное изложение полученных знаний, однако, это не препятствует освоению последующего программного материала дисциплины; допускаются отдельные существенные ошибки; имеются затруднения при выделении существенных признаков изученного и формулировке выводов; недостаточная организация собственной деятельности; недостаточная организация при быстром поиске информации необходимой для эффективного решения профессиональных задач; практическое задание выполнено с ошибками, неточно определен вид колядки и структурные элементы;

– оценка **2 «неудовлетворительно»** выставляется за неполное, бессистемное изложение полученных знаний; имеются существенные ошибки, которые учащийся не в состоянии исправить даже с помощью преподавателя; неумение производить простейшие аналитические операции, делать обобщения и выводы; неумение грамотно оформить работу; не умеет быстро ориентироваться в поиске информации необходимой для эффективного решения профессиональных задач; практическое задание не выполнено.

МДК.01.01 Мастерство режиссера (экзамен)

Промежуточный контроль по МДК.01.01. Мастерство режиссера в седьмом семестре предусматривает проведение *экзамена* в сроки, предусмотренные учебным планом. Экзамен состоит из показов и устных ответов по разделам: основы режиссуры, основы сценарного мастерства. Подготовка к экзамену осуществляется в течение семестра под руководством преподавателей.

Раздел: Основы режиссуры

Экзамен по разделу Основы режиссуры состоит из двух этапов:

1 этап – проходит в форме защиты режиссёрской экспликации и постановочного плана на основе выбранного материала. Студент в течение семестра разрабатывает режиссёрскую экспликацию и постановочный план, на экзамен предоставляет печатный вариант и защищает в устной форме.

2 этап – показ режиссерских работ - отрывков русской классической и современной драматургии.

Критерии оценки:

– оценка **5 «отлично»** выставляется за изложение полученных знаний полное, в соответствии с требованиями рабочей программы; аргументированная формулировка выводов и обобщений; быстрый поиск информации необходимый для эффективного решения профессиональных задач, проявление индивидуального отношения к материалу для достижения поставленных задач; *Режиссерская экспликация — это письменное изложение и идейно тематический анализ выбранного произведения с постановочным планом. Экспликация должна отображать замысел будущей постановки, включает толкование, обоснование темы, идеи и сверхзадачи, сквозного действия и контрдействия, трактовку образов и их взаимодействия, описание места действия, характер световой и звуковой структуры; разработан сценарный план действий героев, а также установлена причинно-следственная связь их поступков и действий; режиссерская работа представлена к итоговому показу.

– оценка **4 «хорошо»** выставляется за изложение полученных знаний полное, в соответствии с требованиями рабочей программы; допускаются отдельные незначительные ошибки; при выделении существенных признаков изученного допускаются отдельные незначительные ошибки; работа выполняется в основном в соответствии с требованиями, однако допущены небольшие технические и стилистические неточности, не разрушающие целостность выполненного задания; основные требования к экспликации выполнены, но при этом допущены недочёты. В частности, имеются неточности в разработке основного события; отсутствует точная логическая последовательность партитуры действия; имеются упущения в оформлении сценарного плана действий героев и причинно-следственная связь их поступков и действий; режиссерская работа представлена к итоговому показу.

– оценка **3 «удовлетворительно»** выставляется за изложение полученных знаний неполное, однако, это не препятствует освоению последующего программного материала дисциплины; допускаются отдельные существенные ошибки; имеются затруднения при выделении существенных признаков изученного и формулировке выводов; недостаточная организация собственной деятельности; В частности: идейно тематический анализ выбранного произведения отсутствует или выполнен с неточностями, логическая последовательность действий героев освещена лишь частично или отсутствует; допущены фактические ошибки в содержании сценарного плана действий героев и причинно-следственная связь их поступков. режиссерская работа представлена к итоговому показу.

– оценка **2 «неудовлетворительно»** выставляется за изложение полученных знаний неполное, бессистемное; имеются существенные ошибки, которые учащийся не в состоянии исправить даже с помощью преподавателя; неумение производить простейшие аналитические операции, делать обобщения и выводы; неумение грамотно оформить работу; не умеет быстро ориентироваться в поиске информации необходимой для

эффективного решения профессиональных задач; Идеино-тематический анализ выбранного произведения отсутствует; постановочный план отсутствует; план действий героев и причинно-следственная связь их поступков отсутствует; обнаруживается существенное непонимание работы над режиссерской экспликацией; экспликация не выполнена; режиссерская работа не представлена к итоговому показу.

Раздел: Основы сценарного мастерства

Экзамен состоит из двух этапов: 1 этап – устный ответ на вопрос по пройденному материалу, 2 этап – защита практического задания, которое выполняется в течение семестра.

Вопросы к экзамену:

1. Основы теории драмы.
2. Специфика драматургии культурно-массовых мероприятий и театрализованных представлений.
3. Этапы создания сценария
4. Монтаж – творческий метод режиссера
5. Сценарный ход

Практическое задание:

Студент в течение семестра разрабатывает и на экзамен предоставляет печатный вариант и защищает в устной форме:

1. Концепцию (замысел) литературно-музыкальной композиции.
2. Идеино-тематическое обоснование литературно-музыкальной композиции
3. Сценарий театрализованной литературно-музыкальной композиции.
4. Концепцию (замысел) театрализованной игровой новогодней программы
5. Идеино-тематическое обоснование театрализованной игровой новогодней программы
6. Сценарий театрализованной игровой новогодней программы.

Критерии оценки по разделу «Основы сценарного мастерства»

- оценка 5 **«отлично»** - выставляется за изложение полученных знаний полное, в соответствии с требованиями рабочей программы; аргументированная формулировка выводов и обобщений; выполнение практических заданий в полном объеме, в соответствии с требованиями учебной программы; в сценарии прослеживаются все драматургические законы и своеобразие художественного языка, учтены специфические особенности культурно-досуговой программы (театрализованного представления и игровой программы); используются авторские материалы;

- оценка 4 **«хорошо»** – выставляется за изложение полученных знаний полное, в соответствии с требованиями рабочей программы; допускаются отдельные незначительные ошибки; при выделении существенных признаков изученного допускаются отдельные незначительные ошибки; выполнение практических заданий не в полном объеме, в соответствии с требованиями учебной программы; в сценарии прослеживаются не все драматургические законы и своеобразие художественного языка, не в полном объеме учтены специфические особенности культурно-досуговой программы (театрализованного представления и игровой программы); используются авторские материалы в сочетании с материалами других авторов;

- оценка 3 **«удовлетворительно»** – выставляется за изложение полученных знаний неполное, однако, это не препятствует освоению последующего программного материала дисциплины; допускаются отдельные существенные ошибки; имеются затруднения при выделении существенных признаков изученного и формулировке выводов; выполнение

практических заданий не в полном объеме, в соответствии с требованиями учебной программы; в сценарии прослеживаются не все драматургические законы и своеобразие художественного языка, не в полном объеме учтены специфические особенности культурно-досуговой программы (театрализованного представления и игровой программы); в сценарии используются материалы других авторов;

- оценка 2 **«неудовлетворительно»** – выставляется за изложение полученных знаний неполное, бессистемное; имеются существенные ошибки, которые учащийся не в состоянии исправить даже с помощью преподавателя; неумение производить простейшие аналитические операции, делать обобщения и выводы; выполнение практических заданий не в полном объеме, работа не соответствует требованиям учебной программы; в сценарии не прослеживаются драматургические законы и своеобразие художественного языка, не учтены специфические особенности культурно-досуговой программы (театрализованного представления и игровой программы); в сценарии используются заимствованные материалы (плагиат).

Итоговая оценка за экзамен по **МДК.01.01. Мастерство режиссера** выводится как средняя арифметическая путем сложения оценок за ответ и практический показ на экзамене по разделам и текущих оценок за период изучения дисциплины.

МДК.01.02 Исполнительская подготовка (экзамен)

Промежуточный контроль по МДК.01.02. Исполнительская подготовка в седьмом семестре предусматривает проведение *экзамена* в сроки, предусмотренные учебным планом. Экзамен состоит из творческих практических показов и устных ответов по разделам: основы актерского мастерства, сценическая речь. Подготовка к экзамену осуществляется в течение семестра под руководством преподавателей.

Раздел: Основы актерского мастерства

Промежуточный контроль по МДК 01.02 Основы актерского мастерства в седьмом семестре предусматривает проведение *экзамена* в сроки, предусмотренные учебным планом.

На экзамен студенты представляют творческий практический показ режиссерских и актерских работ - отрывков русской классической и современной драматургии. Представление отрывка из драматургического произведения по принципу «я в предлагаемых обстоятельствах роли». Демонстрация взаимоотношений с партнером, диктующих поведение действующего лица в этюде и отрывке; умение органически действовать в предложенных автором обстоятельствах на материале несложного небольшого отрывка или инсценировки. Умение добиваться своей цели с учётом предлагаемых обстоятельств, задачи и действий партнёра. Создание непрерывной цепи подлинного органического действия, рождающего необходимые предпосылки для возникновения верных, искренних чувств.

Критерии оценки:

– оценка 5 **«отлично»** - обучающийся инициативен, пластичен, сценически выразителен; демонстрирует фантазию, воображение, принимает и развивает игровую роль; владеет сценическим вниманием, общением. Студент пластичен, принимает и развивает игровую роль; органичен, т.е. логично, целесообразно и продуктивно действует в предлагаемых обстоятельствах. Умеет грамотно импровизировать. Видна работа над

ролью в рамках режиссёрского решения, предложенного педагогом, и в ансамбле с остальными исполнителями; включающих усложненные события и предлагаемые обстоятельства, в том числе исторического, социального характера, более сложные по восприятию, различные по жанру, а также стилю драматургии. Умеет выделять линию жизни действующего лица (на основе авторского текста), выявлять социальные и другие причины, обуславливающие формирование характера и поступков героя. Определена внешняя характерность, её связь с решением внешнего облика персонажа: грим, костюм, манеры, пластика, особенности речи и др.

– оценка **4 «хорошо»** - обучающийся недостаточно инициативен, пластичен, сценически выразителен; имеет недостаточно органики в исполнении роли; недостаточное использование приобретенных элементов актерской техники (внутренней и внешней). Имеет недостаточную «актерскую свободу». Недостаточно выделена линия жизни действующего лица (на основе авторского текста), выявлены социальные и другие причины, обуславливающие формирование характера и поступков героя. Недостаточно удаётся перемена ролей в играх.

– оценка **3 «удовлетворительно»** - студента слабая органика в исполнении роли; теряет объект внимания; недостаточное использование элементов актерской техники; недостаточная «актерская свобода». Фантазия и воображение не достаточно развиты. Недостаточно пластичен. Слабо выделена линия жизни действующего лица (на основе авторского текста), слабо выявлены социальные и другие причины, обуславливающие формирование характера и поступков героя. Слабо удаётся перемена ролей.

Заметны желание и стремление развиваться.

– оценка **2 «неудовлетворительно»** у студента отсутствует органика в исполнении роли; теряет объект внимания; отсутствует «актерская свобода». Фантазия и воображение не развиты. Не пластичен. Не выделена линия жизни действующего лица (на основе авторского текста), не выявлены социальные и другие причины, обуславливающие формирование характера и поступков героя. Не удаётся перемена ролей.

Практическая актерская работа не представлена или представлена без предварительной заявки.

Раздел: Сценическая речь

Промежуточный контроль по МДК 01.02. Исполнительская подготовка, раздел: Сценическая речь предусматривает проведение **экзамена** в сроки, предусмотренные учебным планом.

1 часть – устный ответ на вопрос: в сроки, предусмотренные учебным планом.

1. Определение «стих». Ритмообразующие факторы стиха.
2. Содержательность стихотворной формы.
3. Ритмические законы стиха. Белый стих.
4. Ритмические законы стиха. Вольный стих.
5. Определение «рифма», «клаузула». Виды рифмы по **характеру созвучия**
6. Определение «рифма», «клаузула». Виды рифмы по **месту ударения.**
7. Определение «рифма», «клаузула». Виды рифмы по расположению.
8. Определение «звуковые повторы». Виды и функции звуковых повторов.
9. Определение «межстиховая пауза». Функции межстиховой паузы.
10. Освоение закона авторского ударения в слове.
11. Работа над стихотворной драматургией.
12. Определение «стихдействие». Событийно-действенный анализ
13. Изобразительно-выразительные средства речи.

2 часть – практический показ чтецких работ (зарубежная проза).

Критерии оценки:

- оценка **5 «отлично»** выставляется за стабильность, артистизм, уверенность в исполнении программы; соответствие художественному содержанию, авторскому тексту, стилю; хорошая культура голосоизвлечения, владение понятийным аппаратом, осознанное применение полученных знаний для решения практических задач.

- оценка **4 «хорошо»** выставляется за стабильность, эмоциональность исполнения; соответствие авторскому тексту и художественному содержанию; однако присутствуют небольшие погрешности в исполнении программы, владение понятийным аппаратом, осознанное применение полученных знаний для решения практических задач.

- оценка **3 «удовлетворительно»** выставляется за нестабильность исполнения; ошибки в прочтении авторского текста, недостаточное качество исполнения в целом; понимание и представление разных стилей – слабое, их воплощение – неточное.

- оценка **2 «неудовлетворительно»** выставляется за нестабильность, формальность исполнения; непрофессиональное, неграмотное прочтение авторского текста (несоответствие темпов, штрихов, звукоизвлечения и др.); неудовлетворительное качество исполнения (включая сбои, остановки, грубые текстовые ошибки и др.)

Итоговая оценка за экзамен по **МДК.01.02. Исполнительская подготовка** выводится как средняя арифметическая путем сложения оценок за ответ и практический показ на экзамене по разделам и текущих оценок за период изучения дисциплины.

МДК 02.01 Психолого-педагогические основы преподавания творческих дисциплин

Промежуточный контроль по МДК.02.01. Психолого-педагогические основы преподавания творческих дисциплин в седьмом семестре предусматривает проведение *дифференцированного зачета* в сроки, предусмотренные учебным планом.

Зачет осуществляется в устной форме по разделу: основы психологии. Подготовка к зачету осуществляется в течение семестра под руководством преподавателей.

Студенту на зачете методом жребия выпадает один из вопросов. На подготовку ответа каждому учащемуся дается 20 минут.

Вопросы к зачету:

1. Психология как наука. Предмет, задачи и практическая значимость психологии.
2. Общее представление о личности. Сущность понятий «личность», «индивид», «индивидуальность». Общее представление о теориях личности в психологии.
3. Психология познавательных процессов. Общее представление об ощущении и восприятии.
4. Психология познавательных процессов. Общее представление о памяти и внимании.
5. Психология познавательных процессов. Общее представление о мышлении и речи.
6. Эмоционально-волевая сфера личности. Виды и роль эмоций в жизни человека
7. Мотивационно-потребностная сфера личности. Иерархия потребностей А. Маслоу.
8. *Творческие способности личности. Связь творчества и интуиции.*
9. Сознание человека.
10. Способы развития памяти. Мнемотехнические приемы.
11. Понятие и классификации характера.
12. Учет особенностей характера и темперамента при подготовке мероприятия с детьми.
13. Типы и свойства темперамента.

14. Общее представление о воле.

15. *Понятие способностей в психологии, виды способностей. Творческие способности.*

16. *Понятие «стресс». Способы профилактики стресса.*

* *Вопросы для самостоятельного изучения выделены курсивом.*

* *На зачет допускается студент при наличии зачетной книжки и тетради со всеми темами и текущими заданиями.*

Критерии оценки:

– оценка **5 «отлично»** выставляется за изложение полученных знаний полное, в соответствии с требованиями рабочей программы; аргументированная формулировка выводов и обобщений; быстрый поиск информации необходимый для эффективного решения профессиональных задач;

– оценка **4 «хорошо»** выставляется за изложение полученных знаний полное, в соответствии с требованиями рабочей программы; допускаются отдельные незначительные ошибки; при выделении существенных признаков изученного допускаются отдельные незначительные ошибки; работа выполняется в основном в соответствии с требованиями с незначительными ошибками;

– оценка **3 «удовлетворительно»** выставляется за изложение полученных знаний неполное, однако, это не препятствует освоению последующего программного материала дисциплины; допускаются отдельные существенные ошибки; имеются затруднения при выделении существенных признаков изученного и формулировке выводов; недостаточная организация собственной деятельности; недостаточная организация при быстром поиске информации необходимой для эффективного решения профессиональных задач;

– оценка **2 «неудовлетворительно»** выставляется за изложение полученных знаний неполное, бессистемное; имеются существенные ошибки, которые учащийся не в состоянии исправить даже с помощью преподавателя; неумение производить простейшие аналитические операции, делать обобщения и выводы; неумение грамотно оформить работу; не умеет быстро ориентироваться в поиске информации необходимой для эффективного решения профессиональных задач.

Итоговая оценка за зачет выводится как средняя арифметическая путем сложения оценок за устный ответ на зачете и текущих оценок за период изучения дисциплины.

МДК 03.01. Основы управленческой деятельности

Промежуточный контроль по МДК.03.01. Основы управленческой деятельности в седьмом семестре предусматривает проведение *дифференцированного зачета* в сроки, предусмотренные учебным планом.

Зачет осуществляется в устной и письменной форме по разделам: экономика и менеджмент социально-культурной деятельности, правовое обеспечение профессиональной деятельности Подготовка к зачету осуществляется в течение семестра под руководством преподавателей.

Раздел: Экономика и менеджмент социально-культурной деятельности **(дифференцированный зачет)**

Зачет предусматривает выполнение *двух типов заданий* в письменной форме:
ответы на тестовые вопросы и практическая работа.

Время выполнения : 45 минут

Оборудование: тестовые задания, бланки ответов, ручка, карандаш, ластик.

Итоговый тест состоит из 20 вопросов различных видов: вопросы открытой формы, выбор одного или нескольких правильных ответов, на установление соответствия элементов двух списков.

Тестовые задания

Вариант 1

Продолжите

1. **Менеджмент – это....**

2. **Установите соответствие между функцией менеджмента и её содержанием:**

Функция	Содержание
1. Планирование	А. Создание структуры организации, распределение полномочий и ответственности
2. Организация	Б. Процесс побуждения себя и других к деятельности для достижения целей
3. Мотивация	В. Установление целей и определение путей их достижения
4. Контроль	Г. Сопоставление достигнутых результатов с запланированными и принятие корректирующих мер

Выберите правильный вариант ответа

3. **Менеджером является**

- а) Бухгалтер, который составляет отчетность
- б) Директор районного дома культуры, распределяющий ресурсы между кружками
- в) Гример, осветитель, костюмер
- г) Актер и артисты

4. **Установите соответствие между уровнем управления и его основными задачами:**

Уровень управления	Основная задача
1. Высшее звено	А. Оперативное управление и контроль за выполнением конкретных заданий
2. Среднее звено	Б. Определение общей стратегии и целей организации
3. Низшее звено	В. Координация деятельности подразделений, реализация решений топ-менеджеров

Продолжите

5. Сфера культуры — это ...

Выберите правильные варианты ответа

6. Какие из перечисленных характеристик относятся к особенностям менеджмента в сфере культуры?

- а) Высокая степень неопределенности результата
- б) Субъективная оценка качества продукта потребителем
- в) Четкая регламентация творческого процесса
- г) Эмоциональная вовлеченность персонала
- д) Возможность точного планирования спроса на конечный продукт

7. Установите соответствие между характеристикой услуги и ее проявлением в сфере культуры:

Характеристика услуги	Проявление в сфере культуры
1. Неосвязаемость (Несохраняемость)	А. Спектакль нельзя «поставить на паузу» и досмотреть позже; он происходит здесь и сейчас.
2. Неразрывность производства и потребления	Б. После окончания концерта у зрителя не остается материального объекта, только воспоминания.
3. Непостоянство качества (Вариабельность)	В. Настроение актера и реакция зала могут сделать каждый спектакль уникальным.

Выберите правильные варианты ответа

8. Какое качество современного менеджера в сфере культуры становится **КРИТИЧЕСКИ ВАЖНЫМ** в условиях цифровизации?

- а) Физическая выносливость
- б) Умение работать с большими массивами данных
- в) Знание устаревших технологических процессов
- г) Агрессивность в конкурентной борьбе

9. Какие из перечисленных качеств являются ключевыми для современного менеджера в сфере культуры?

- а) Креативность и умение работать в условиях неопределенности
- б) Коммуникабельность и умение работать в команде
- в) Способность к цифровой трансформации процессов
- г) Стрессоустойчивость и эмоциональный интеллект
- д) Умение создавать и развивать сообщества вокруг проекта

10. Установите соответствие между качеством менеджера и его описанием:

Качество менеджера	Описание
1. Эмоциональный интеллект	А. Способность вдохновлять людей и вести их за собой к достижению целей
2. Лидерство	Б. Умение распознавать, понимать и управлять своими эмоциями и эмоциями других людей
3. Кросс-культурная компетентность	В. Способность эффективно распределять время и расставлять приоритеты
4. Тайм-менеджмент	Г. Умение эффективно взаимодействовать с представителями разных культур

12. Главная отличительная черта социально-культурной сферы как части социальной сферы – это...

- а) Производство материальных товаров
- б) Ориентация на создание общественных благ и удовлетворение духовных потребностей
- в) Получение максимальной прибыли
- г) Экспорт сырьевых ресурсов

Выберите правильный вариант ответа

13. Какой источник финансирования является основным для государственного некоммерческого учреждения культуры?

- а) Продажа акций на бирже
- б) Средства государственного бюджета
- в) Кредиты коммерческих банков
- г) Венчурные инвестиции

14. Какие источники доходов могут быть у НЕКОММЕРЧЕСКОЙ организации в социально-культурной сфере?

- а) Целевое финансирование из бюджета
- б) Гранты и благотворительные пожертвования
- в) Доходы от предпринимательской деятельности, направленной на достижение уставных целей
- г) Выплата дивидендов учредителям
- д) Членские взносы (пример профсоюзные взносы)

Продолжите

15. Продукт – это ...

Выберите правильный вариант ответа

16. Что из перечисленного относится к собственным финансовым ресурсам учреждения культуры?

- а) Бюджетные ассигнования
- б) Целевые субсидии
- в) Доходы от оказания платных услуг
- г) Гранты

17. Какие из перечисленных источников относятся к приносящей доход деятельности учреждения культуры?

- а) Проведение платных мастер-классов
- б) Сдача помещений в аренду
- в) Бюджетное финансирование по смете
- г) Продажа сувенирной продукции
- д) Уплата налогов в бюджет

18. Установите соответствие между источником финансирования и его типом:

Источник финансирования	Тип финансирования
1. Средства от продажи абонементов	А) Бюджетное
2. Субсидия на выполнение государственного задания	Б) Внебюджетное
3. Спонсорский взнос	
4. Грант от благотворительного фонда	

Выберите правильный вариант ответа

19. Основная особенность организации экономической деятельности в сфере искусства заключается в:

- а) Необходимости баланса между творческой свободой и экономической эффективностью
- б) Полном подчинении творческих процессов коммерческим интересам
- в) Отсутствии необходимости в планировании и контроле
- г) Стандартизации всех производственных процессов

20. Организация экономической деятельности в галерее современного искусства предполагает:

- а) Отбор художников и произведений
- б) Ценообразование на artwork
- в) Организацию выставок и вернисажей
- г) Маркетинг и PR
- д) Только хранение произведений искусства

Продолжите

1. Менеджер – это ...

Выберите правильный вариант ответа

2. Расположите функции менеджмента в правильной логической последовательности:

- а) Мотивация -> Организация -> Контроль -> Планирование
- б) Планирование -> Организация -> Мотивация -> Контроль
- в) Организация -> Контроль -> Планирование -> Мотивация
- г) Контроль -> Планирование -> Мотивация -> Организация

3. Что является главной целью менеджмента?

- а) Максимизация прибыли любой ценой
- б) Обеспечение стабильности организации
- в) Эффективное и результативное достижение целей организации
- г) Контроль над деятельностью сотрудников

4. Установите соответствие между уровнем управления и его основными задачами:

Уровень управления	Основная задача
1. Высшее звено	А. Оперативное управление и контроль за выполнением конкретных заданий
2. Среднее звено	Б. Определение общей стратегии и целей организации
3. Низшее звено	В. Координация деятельности подразделений, реализация решений топ-менеджеров

Продолжите

5. Культура (в широком смысле) — это ...

Выберите правильный вариант ответа

6. Какие из следующих утверждений характеризуют сферу культуры как сферу УСЛУГ?

- а) Потребитель является соучастником процесса оказания услуги
- б) Услугу нельзя произвести впрок и хранить на складе
- в) Качество услуги всегда можно объективно измерить
- г) Результат услуги всегда материален и осязаем
- д) Оказание услуги требует прямого контакта с потребителем

7. Установите соответствие между типами организаций сферы культуры и их основными продуктами:

Организация	Продукт
1. Театр	А. Сохраненная и представленная культурная ценность
2. Агентство праздников	Б. Художественный образ, эмоциональное переживание
3. Музей	В. Досуговое мероприятие, развлечение
4. Библиотека	Г. Информация, знания, доступ к культурным ресурсам

Выберите правильный вариант ответа

8. Что из перечисленного относится к «жестким» (hardskills) навыкам менеджера?

- а) Лидерство
- б) Навыки ведения переговоров
- в) Умение составлять финансовый отчет
- г) Эмоциональный интеллект

9. Какие из перечисленных навыков относятся к «гибким» (softskills)?

- а) Навыки публичных выступлений
- б) Ведение бухгалтерского учета
- в) Тайм-менеджмент
- г) Разработка бизнес-плана
- д) Разрешение конфликтов

10. Установите соответствие между качеством менеджера и его описанием:

Качество менеджера	Описание
1. Эмоциональный интеллект	А. Способность вдохновлять людей и вести их за собой к достижению целей
2. Лидерство	Б. Умение распознавать, понимать и управлять своими эмоциями и эмоциями других людей
3. Кросс-культурная компетентность	В. Способность эффективно распределять время и расставлять приоритеты
4. Тайм-менеджмент	Г. Умение эффективно взаимодействовать с представителями разных культур

Продолжите

11. Социально-культурная сфера – это ...

Выберите правильный вариант ответа

12. Основная цель деятельности некоммерческой организации в социально-культурной сфере – это...

- а) Максимизация дивидендов акционеров
- б) Выполнение уставных задач (социальных, культурных, образовательных)
- в) Захват новых рынков
- г) Увеличение рыночной стоимости компании

13. Что из перечисленного является примером коммерческой организации в социально-культурной сфере?

- а) Государственная филармония
- б) Краеведческий музей
- в) Частный кинотеатр
- г) Общественная библиотека

14. Какие источники доходов могут быть у НЕКОММЕРЧЕСКОЙ организации в социально-культурной сфере?

- а) Целевое финансирование из бюджета
- б) Гранты и благотворительные пожертвования
- в) Доходы от предпринимательской деятельности, направленной на достижение уставных целей
- г) Выплата дивидендов учредителям
- д) Членские взносы (пример профсоюзные взносы)

Продолжите

15. Продукт – это...

Выберите правильный вариант ответа

16. Что понимается под «территорией учреждения культуры» в современном менеджменте?

- а) Только земельный участок, на котором расположено здание
- б) Архитектурно-организованное пространство для реализации социально-культурных функций
- в) Площадь в квадратных метрах, указанная в техническом паспорте
- г) Место для хранения ненужного оборудования

17. Какие из перечисленных источников относятся к приносящей доход деятельности учреждения культуры?

- а) Проведение платных мастер-классов
- б) Сдача помещений в аренду

- в) Бюджетное финансирование по смете
- г) Продажа сувенирной продукции
- д) Уплата налогов в бюджет

18. Установите соответствие между видом ресурса и его характеристикой:

Вид ресурса	Характеристика
1. Финансовый ресурс	А) Совокупность средств производства, обеспечивающих процесс оказания услуг
2. Материально-технический ресурс	Б) Денежные средства, находящиеся в распоряжении организации
3. Территориальный ресурс	В) Пространственный базис для размещения организации и реализации ее функций

Выберите правильный вариант ответа

19. Основная особенность организации экономической деятельности в сфере искусства заключается в:

- а) Необходимости баланса между творческой свободой и экономической эффективностью
- б) Полном подчинении творческих процессов коммерческим интересам
- в) Отсутствии необходимости в планировании и контроле
- г) Стандартизации всех производственных процессов

20. Какие ресурсы являются ограниченными для организации экономической деятельности в искусстве?

- а) Творческие идеи
- б) Финансовые средства
- в) Выставочные площади
- г) Время зрителей
- д) Талант артистов

Критерии оценки выполнения тестовых заданий:

- оценка 5 «отлично» - 19-20 правильных ответов;
- оценка 4 «хорошо» - 16-18 правильных ответов;
- оценка 3 «удовлетворительно» - 12-15 правильных ответов;
- оценка 2 «неудовлетворительно» - 11 и менее правильных ответов.

Часть 2

Практическая работа

Напишите этапы жизненного цикла одного из продуктов культурной деятельности на конкретном примере (например, театральной постановки, выставки, музыкального альбома, и т.д).

Критерии оценки выполнения

Оценка «5» (Отлично)

- **Корректность выделения этапов:** Все этапы жизненного цикла продукта (внедрение, рост, зрелость, спад/обновление) выделены точно и логически обоснованно. Хронологические рамки каждого этапа четко определены.
- **Глубина анализа и адаптация к специфике:** Анализ не является простым пересказом теории. Ярко выражено понимание специфики *именно культурного продукта*:
 1. Показана роль сообщества, моды, критики, знаковых событий.
 2. Описаны уникальные стратегии продления жизни продукта (ребрендинг, переиздание, цифровизация, фан-движение).
 3. Проанализированы как коммерческие, так и культурные/символические аспекты успеха.
- **Конкретика и примеры:** Описание насыщено конкретными фактами, названиями, датами, цифрами (если возможно), именами ключевых фигур и т.д.
- **Логика и структура:** Ответ имеет четкую и логичную структуру. Прослеживаются причинно-следственные связи между этапами (например, «успех на этапе роста был обусловлен грамотной стратегией на этапе внедрения»).
- **Оригинальность выбора продукта:** Выбор продукта небанален (не «любой фильм» или «книга», а, например, конкретный сериал, видеоигра, музыкальный альбом, направление в моде) и позволяет раскрыть тему.

Оценка «4» (Хорошо)

- **Корректность выделения этапов:** Все этапы жизненного цикла продукта выделены правильно, но границы между некоторыми из них могут быть немного размыты или недостаточно подробно обоснованы.
- **Глубина анализа и адаптация к специфике:** Специфика культурного продукта в целом учтена, но анализ не достаточно глубокий
 1. Например, упоминается роль маркетинга, но не раскрывается роль фанатского сообщества.
 2. Описаны в основном коммерческие аспекты, а культурные — поверхностно.
- **Конкретика и примеры:** Приведены конкретные примеры, но их может быть недостаточно для полного раскрытия потенциала темы.
- **Логика и структура:** Работа структурирована, но логические переходы между этапами могут быть менее плавными.
- **Оригинальность выбора продукта:** Продукт выбран корректно, но может быть довольно распространенным для подобных заданий (например, первый iPhone, фильм «Аватар»).

Оценка «3» (Удовлетворительно)

- **Корректность выделения этапов:** Этапы жизненного цикла продукта названы и описаны, но их содержание может быть путанным. Этап «спада» часто отсутствует или описан формально, без анализа причин.
- **Глубина анализа и адаптация к специфике:** Анализ носит в большей степени теоретический характер, слабо адаптирован к конкретному продукту и специфике сферы культуры. Преобладает простое перечисление событий вместо анализа.
- **Конкретика и примеры:** Примеры присутствуют, но они общие и неконкретные.
- **Логика и структура:** Есть попытка структурировать ответ, но логика изложения может нарушаться.

- **Оригинальность выбора продукта:** Продукт выбран очевидный и простой для анализа.

Оценка «2» (Неудовлетворительно)

- **Корректность выделения этапов:** Этапы жизненного цикла продукта не выделены или выделены неверно. Описание представляет собой бессистемный пересказ истории продукта.
- **Глубина анализа и адаптация к специфике:** Полностью отсутствует понимание специфики культурного продукта. Анализ подменяется общими фразами, не связанными с теорией ЖЦП.
- **Конкретика и примеры:** Конкретные примеры и факты отсутствуют.
- **Логика и структура:** Логика изложения нарушена, структура отсутствует.
- **Оригинальность выбора продукта:** Продукт выбран нерелевантный теме (например, бытовая техника) или не является продуктом культурной деятельности.

Итоговая оценка

Оценка за дифференцированный зачет выводится как средняя арифметическая путем сложения оценок за выполнение тестового и практического заданий.

Раздел: Правовое обеспечение профессиональной деятельности (дифференцированный зачёт)

Зачет осуществляется в устной форме. Студенту на зачете методом жребия выпадает один из вопросов. На подготовку ответа каждому учащемуся дается 20 минут.

Основные понятия, классификация предприятий СКС.

Права и свободы человека в области культуры. Обязанности государства в области культуры.

Социокультурная ситуация в современной России.

Классификация взаимоотношений государства и культуры.

Понятие государства, право, культуры их развитие и взаимодействие.

Правовая культура: понятие и структура.

Основы законодательства РФ «О культуре».

Законодательные источники, регулирующие деятельность работников культуры.

Понятие правового регулирования в сфере профессиональной деятельности.

Юридические лица: понятие, виды, способ создания, ликвидации, реорганизации.

Понятие и принципы, трудовых правоотношений в социально-культурной сфере.

Понятие трудового договора его содержание и виды.

Понятие и виды занятости в соответствии с ФЗ «О занятости населения в РФ».

Критерии оценки:

– оценка **5 «отлично»** выставляется за изложение полученных знаний полное, в соответствии с требованиями рабочей программы; аргументированная формулировка выводов и обобщений; быстрый поиск информации необходимый для эффективного решения профессиональных задач;

– оценка **4 «хорошо»** выставляется за изложение полученных знаний полное, в соответствии с требованиями рабочей программы; допускаются отдельные незначительные ошибки; при выделении существенных признаков изученного допускаются отдельные незначительные ошибки; работа выполняется в основном в соответствии с требованиями с незначительными ошибками;

- оценка **3 «удовлетворительно»** выставляется за изложение полученных знаний неполное, однако, это не препятствует освоению последующего программного материала дисциплины; допускаются отдельные существенные ошибки; имеются затруднения при выделении существенных признаков изученного и формулировке выводов; недостаточная организация собственной деятельности; недостаточная организация при быстром поиске информации необходимой для эффективного решения профессиональных задач;
- оценка **2 «неудовлетворительно»** выставляется за изложение полученных знаний неполное, бессистемное; имеются существенные ошибки, которые учащийся не в состоянии исправить даже с помощью преподавателя; неумение производить простейшие аналитические операции, делать обобщения и выводы; неумение грамотно оформить работу; не умеет быстро ориентироваться в поиске информации необходимой для эффективного решения профессиональных задач.

Итоговая оценка **за зачет** выводится как средняя арифметическая путем сложения оценок за устный ответ на зачете и текущих оценок за период изучения дисциплины.

Итоговая оценка за дифференцированный зачет по МДК 03.01 выводится как средняя арифметическая путем сложения оценок за раздел 03.01.01 и 03.01.03